
与謝野町

幼保連携型認定こども園整備計画



かえでこども園新園舎全景

平成30年 6 月

与謝野町

目 次

はじめに

1	与謝野町幼保連携型認定こども園整備計画の策定にあたって	2
(1)	与謝野町幼保連携型認定こども園整備計画策定の主旨	2
(2)	整備計画策定に至る経過	3
①	岩滝地域	
②	加悦・野田川地域	
(3)	就学前教育・保育施設の現状	
(4)	認定こども園の特徴	
2	与謝野町の就学前児童の状況	4
①	就学前児童数の動向	
②	就学前児童数の推移、推計	
③	就学前の施設利用児童数の推計	
3	整備計画	10
(1)	地域の設定	10
(2)	整備の時期	10
(3)	整備の方針	11
①	加悦地域こども園（仮称）の整備	
②	野田川地域こども園（仮称）の整備	
(4)	おわりに	12
	(参考資料)	13
1	小規模園のデメリット	
2	小規模園のメリット	
	【資料編】	14

はじめに

今日、全国的に少子高齢化が進み、子どもたちを取り巻く環境は年々大きく変化し、その影響は子育て環境にもおよび、子育てを地域社会全体で支援していくことが必要となっています。

与謝野町においても、子どもの数が年々減少する傾向にある中、町立の保育所（園）・幼稚園に通う児童数は、平成18年度では770人程度でしたが、平成29年度当初には660人まで減少（110人の減）しています。

このような中、国の子ども子育て支援新制度の施行に備えまして、平成25年7月に「子ども・子育て会議」を組織し、幼稚園・保育所（園）の再編や就学前教育・保育のあり方などについて検討いただき、平成27年3月に「与謝野町子ども・子育て支援事業計画」を策定しました。この計画において、少子化に対応した適度な集団環境による豊かな経験の提供や園児の健やかな発達に資するため、就学前の教育・保育を一体的に行い、未来を担う子どもたちにより良い教育・保育環境をつくる施設となる認定こども園を整備することとし、「計画期間の平成27年度から平成31年度までに、地域ごとに1園ずつ、幼保連携型認定こども園を整備する」町の方針を定めました。

この方針に基づき、岩滝地域では、平成28年4月に幼保連携型認定こども園「かえでこども園」を開園し、新園舎の整備を行い平成29年7月31日には新園舎において運営をスタートすることができました。

一方、加悦地域・野田川地域の整備については、施設用地の確保や財源の確保などから期間内の整備が困難な状態となっておりますが、かえでこども園で認定こども園を新園舎で運営を始めており、行政として、町全体の均衡を早期に図るべく、加悦・野田川地域においても認定こども園の整備を進めます。

そこで、加悦地域については、小学校の統廃合が平成32年度に設定されたことを受け、平成33年度に認定こども園の新園舎の開園を目指すこととし、用地は公共施設等総合管理計画の方針に基づき、諸条件を考慮し模索する中、桑飼小学校の敷地を計画地として検討しています。

野田川地域については、平成34年度の野田川地域の認定こども園の新園舎の開園を目指すこととしていますが、用地は公共施設等総合管理計画の方針に基づき、諸条件を考慮し模索する中、中央公民館周辺の公共用地を計画地として検討しています。

また、認定こども園の施設整備までに5年程度の期間が必要となることから、加悦・野田川地域においても、既存の施設を活用し、平成31年度から就学前の教育・保育を町全体で一体的に進めたいと考えております。加悦地域については、与謝保育園と加悦保育園を閉園し、加悦保育園の施設を活用して加悦地域の認定こども園を開園します。野田川地域については、市場保育所の施設を活用して野田川地域の認定こども園に移行します。

上記のとおり、将来の与謝野町を担う児童のため、就学前の教育・保育環境を充実・発展させるため、「与謝野町子ども・子育て支援事業計画」を基本として「与謝野町幼保連携型認定こども園整備計画」を進めることとします。

1 与謝野町幼保連携型認定こども園整備計画 策定にあたって

(1) 与謝野町幼保連携型認定こども園整備計画策定の主旨

【『与謝野町子ども・子育て支援事業計画』と認定こども園整備の経緯】

与謝野町では、子ども・子育て支援法第61条に基づく『与謝野町子ども・子育て支援事業計画』（以下、「町子育て支援事業計画」という。）を平成26年度に策定しました。

この計画は、与謝野町の一人一人の子どもが健やかに成長することができる社会を実現するために、子ども・子育て家庭を社会全体で支援することを目的として、「質の高い幼児期の学校教育・保育の総合的な提供」「保育量の確保」「地域の子ども・子育て支援の充実」を目指し、平成27年度～31年度の5年間における、就学前の教育・保育に関わる方針を立てたものです。計画の中で、就学前の教育・保育については、現行の幼稚園・保育所（園）を再編成し、就学前の一体的な教育・保育を提供するため、岩滝地域、加悦地域、野田川地域にそれぞれ1箇所ずつ幼保連携型認定こども園（以下、「認定こども園」という。）を設置し、小規模な集団となった幼稚園、保育所（園）の環境を、1クラス15人～20人とする適正な規模に再構築することとしました。

町子育て支援事業計画における認定こども園の整備に係る方針については、次のとおりです。

- ① 岩滝幼稚園と岩滝保育所については、計画期間中の開設を目指して認定こども園としての整備を図ります。
- ② 加悦保育園、与謝保育園、桑飼保育園については、計画期間中の開設を目指して認定こども園としての整備を図ります。
- ③ 三河内幼稚園、岩屋保育所、市場保育所、山田保育所、石川保育所については、計画期間中の開設を目指して認定こども園としての整備を図ります。

上記の整備方針としながらも、町の厳しい財政状況や学校等の適正規模適正配置に係る再編の進捗状況などから、計画期間中の平成31年度中に全ての認定こども園を整備するのは困難な状況となっています。

また、今年が町子育て支援事業計画の中間見直しの年であることから、町子育て支援事業計画の中間見直しと同時に、加悦・野田川地域の認定こども園の整備に特化した計画として、『与謝野町幼保連携型認定こども園整備計画』（以下、「整備計画」という。）を策定し、整備を図ることとしました。

(2) 整備計画策定に至る経過

① 岩滝地域の状況

岩滝地域では、岩滝幼稚園の園舎の老朽化が激しく、耐震にも適合していないことから、早急に整備することとし、岩滝幼稚園の敷地内に町内初の幼保連携型認定こども園として、かえでこども園を新設し平成29年7月に開園しました。

② 加悦・野田川地域の状況

一方、加悦・野田川地域における認定こども園の整備については、子育て支援事業計画の計画期間内に整備することが困難な状況となっています。

子ども・子育て会議の意見として、小学校の再編と保育所・幼稚園の再編による認定こども園化は、できるだけ同一時期とすることが望ましいとされています。

加悦地域にはついては、子ども子育て支援事業計画策定期間においては、小学校の再編は平成28年度以降に可能であると予測をしていましたが、統合時期について再検討がされ、平成33年度に3小学校の一斉統合目指すことに修正されたため、子ども子育て支援事業計画期間中の平成31年度までに加悦地域3保育園の再編による認定こども園化を実行することを断念しました。

その後の再修正により、平成32年度に3小学校の再編を目指すことに変更されたため、その時期に合わせて、平成33年度の新園舎開設をめざすこととしました。

野田川地域については、小学校の再編の時期が平成40年度以降となる見通しです。したがって、計画期間中に3保育所(市場・山田・石川)と三河内幼稚園の再編による認定こども園の開設は難しいとの判断となりました。

しかしながら、就学前の子どもたちの教育・保育の環境整備は喫緊の課題と捉え、小学校の再編に先駆けて、平成34年度の新園舎開設に向けて準備を進めることとしました。

(3) 就学前教育・保育施設の現状

現在、与謝野町の就学前教育・保育施設につきましては、認定こども園が1園、幼稚園が1園、保育所(園)が6園あります。

地域別に詳細をみますと、岩滝地域には、かえでこども園1園、加悦地域には、加悦保育園・与謝保育園・桑飼保育園の3園があり、野田川地域には、三河内幼稚園1園、市場保育所・山田保育所・石川保育所の4園があります。

(4) 認定こども園の特徴

- ・少子化に対応した適度な集団環境による豊かな経験や園児の健やかな発達に資するため、認定こども園として就学前教育・保育を一体的に行うことで、幼稚園児(1号認定)と保育園児(2号認定)が、保護者の就労に関係なく、同じ保育室で同じ教育・保育を受けます。
- ・社会の変化に伴い、多様化するニーズに柔軟に対応できるよう、施設長を中心に、幼稚園教諭免許と保育士資格を併せ持つ保育教諭が、園内外の研修を積み、施設

の機能の充実化を図ります。

- ・機能的で安全な施設として、子どもたちにとってより良い環境を整えます。

2 与謝野町の就学前児童の状況

① 就学前児童数の動向

本町の総人口は、減少傾向が続いており、平成29年4月現在22,409人となっています。

また、就学前の年齢別人口の推移をみると、年少人口比率についても減少傾向にある中、高齢者人口比率については増加傾向となっており、少子・高齢化が急速に進行しています。

さらに、平成28年4月から国の第3子以降保育料無償化制度の本格的な導入により、特に3歳未満児を預けられて就労される保護者が増加し、3歳未満児保育へのさらなる拡充が求められています。

就学前の児童数の動向を確認してみますと、就学前の児童数やこれまでの園児数の推移、各保育所（園）等の園児数は次のようになります。

幼稚園・こども園・保育所（園）の園児数の推移（人数は各年度3月1日現在、H29は10月1日入所数）

	H18	H19	H20	H21	H22	H23	H24	H25	H26	H27	H28	H29
5歳児	267	185	204	183	204	177	167	153	163	154	141	139
4歳児	192	202	186	202	175	175	151	161	153	140	140	124
3歳児	168	159	177	151	148	141	148	135	127	133	120	136
2歳児	75	85	88	78	78	90	80	83	82	78	94	97
1歳児	57	52	65	45	53	56	65	62	49	65	76	82
0歳児	14	20	11	18	20	20	19	19	14	23	27	45
計	773	703	731	677	678	659	630	613	588	593	598	623

児童数	対象児童	1,306	1,220	1,194	1,149	1,126	1,068	1,028	981	964	950	915	897
	3歳以上	695	619	636	611	601	558	538	525	510	490	456	454
	3歳未満	611	601	558	538	525	510	490	456	454	460	459	443
入所児童	対象児童	773	703	731	677	678	659	630	613	588	593	598	623
	3歳以上	627	546	567	536	527	493	466	449	443	427	401	399
	3歳未満	146	157	164	141	151	166	164	164	145	166	197	224
入所率	対象児童	59%	58%	61%	59%	60%	62%	61%	62%	61%	62%	65%	69%
	3歳以上	90%	88%	89%	88%	88%	88%	87%	86%	87%	87%	88%	88%
	3歳未満	24%	26%	29%	26%	29%	33%	33%	36%	32%	36%	43%	51%

人口は平成29年4月1日現在

与謝野町就学前児童数一覧（0歳～5歳児）

平成29年9月1日現在

	0歳児	1歳児	2歳児	3歳児	4歳児	5歳児
	28.4.2 ～ 29.4.1	27.4.2 ～ 28.4.1	26.4.2 ～ 27.4.1	25.4.2 ～ 26.4.1	24.4.2 ～ 25.4.1	23.4.2 ～ 24.4.1
算 所	11	6	8	8	3	11
加悦奥	2	2	3	5	1	5
加 悦	4	4	6	5	6	4
後 野	5	6	3	3	5	2
加悦校区計	22	18	20	21	15	22
与 謝	3	4	2	3	3	5
滝	3	1	1	2	1	4
金 屋	2	3	1	5	4	4
与謝校区計	8	8	4	10	8	13
温 江	5	3	4	3	3	3
明 石	8	11	13	9	8	10
香 河	0	0	0	0	0	0
桑飼校区計	13	14	17	12	11	13
加悦地域計	43	40	41	43	34	48
石 田	2	4	7	4	4	2
弓 木	7	7	9	5	4	5
立 町	4	7	6	7	8	5
浜 町	7	4	7	6	4	3
藪 後	2	2	3	2	3	6
東 町	5	7	8	7	5	10
男 山	8	6	11	5	8	7
岩滝地域計	35	37	51	36	36	38
三河内	18	13	15	29	14	12
三河内校区計	18	13	15	29	14	12
岩 屋	4	3	8	4	7	6
幾 地	6	7	12	6	14	8
四 辻	10	13	7	15	5	12
市場校区計	20	23	27	25	26	26
上山田	7	2	6	2	5	7
下山田	12	8	13	9	9	12
山田校区計	19	10	19	11	14	19
石 川	9	20	9	13	15	14
石川校区計	9	20	9	13	15	14
野田川地域計	66	66	70	78	69	71
総合計	144	143	162	157	139	157

② 就学前児童数の推移、推計

次に、これまでの就学前児童の人口推移から、近似値を利用して今後の推計を予測してみると、以下のとおりとなります。

住民登録人数（平成29年9月1日現在の住民登録）

	5歳児	4歳児	3歳児	2歳児	1歳児	0歳児	-1歳児	-2歳児	-3歳児	-4歳児	-5歳児
人数	157	139	157	162	143	144	139	137	135	134	132

（0歳以下は推測値、以下の表同様（灰色塗りつぶし））

・ 就学前児童数の推移（校区別）

	加悦	与謝	桑飼	岩滝	三河内	市場	山田	石川	合計	誕生年度
5歳児	22	13	13	38	12	26	19	14	157	23年度生
4歳児	15	8	11	36	14	26	14	15	139	24年度生
3歳児	21	10	12	36	29	25	11	13	157	25年度生
2歳児	20	4	17	51	15	27	19	9	162	26年度生
1歳児	18	8	14	37	13	23	10	20	143	27年度生
0歳児	22	8	13	35	18	20	19	9	144	28年度生
小計	118	51	80	233	101	147	92	80	902	
-1歳児	17	6	15	37	19	21	14	11	139	29年度生
-2歳児	17	6	15	37	19	20	14	10	137	30年度生
-3歳児	16	5	16	37	19	19	13	10	135	31年度生
-4歳児	16	5	16	36	19	18	13	9	134	32年度生
-5歳児	16	5	17	36	20	17	13	9	132	33年度生
推計	83	26	78	183	96	95	64	49	677	

• 平成29年度の児童数（地域別）

	加悦地域	岩滝地域	野田川地域	合計	
5歳児	48	38	71	157	23年度生
4歳児	34	36	69	139	24年度生
3歳児	43	36	78	157	25年度生
2歳児	41	51	70	162	26年度生
1歳児	40	37	66	143	27年度生
0歳児	43	35	66	144	28年度生
小計	249	233	420	902	

• 平成33年度の児童数（地域別） 推計

	加悦地域	岩滝地域	野田川地域	合計	
5歳児	40	37	66	143	27年度生
4歳児	43	35	66	144	28年度生
3歳児	38	37	64	139	29年度生
2歳児	37	37	63	137	30年度生
1歳児	37	37	61	135	31年度生
0歳児	37	36	60	134	32年度生
小計	233	219	380	832	

• 平成34年度の児童数（地域別） 推計

	加悦地域	岩滝地域	野田川地域	合計	
5歳児	43	35	66	144	28年度生
4歳児	38	37	64	139	29年度生
3歳児	37	37	63	137	30年度生
2歳児	37	37	61	135	31年度生
1歳児	37	36	60	134	32年度生
0歳児	37	36	59	132	33年度生
小計	230	218	373	821	

③ 就学前の施設利用児童数の推計

今年度の後期入所募集により、10月から入所が予定される児童数を合わせた各所・園の児童数は、次のとおりです。

○ 就学前施設利用児童数（施設別、平成29年10月入所の児童数）

	加悦保	与謝保	桑飼保	かえで	三河内幼	市場保	山田保	石川保	合計
5歳児	17	9	13	34	10	24	18	14	139
4歳児	12	7	12	34	4	29	13	13	124
9月 現在	12	7	12	33	4	29	13	13	119
10月 予定	0	0	0	1	0	0	0	0	1
3歳児	18	7	10	31	9	30	13	18	136
9月 現在	17	7	10	31	9	30	13	18	126
10月 予定	1	0	0	0	0	0	0	0	1
2歳児	17	3	11	29		16	13	8	97
9月 現在	17	3	11	27		15	12	7	92
10月 予定	0	0	0	2		1	1	1	5
1歳児	9	7	14	23		9	7	13	82
9月 現在	7	6	12	19		7	7	13	71
10月 予定	2	1	2	4		2	0	0	11
0歳児	10		5	12			9	9	45
9月 現在	5		2	6			4	6	23
10月 予定	5		3	6			5	3	22
小計	83	33	65	163	23	108	73	75	623

就学前の児童数と10月以降入所の保育所等を利用する児童数との比較から割り出される年次ごとの施設利用の平均値は、次のとおりです。

・ 平成29年度 施設利用児童数（地域別、現児童数との比較）

	加悦地域	比較	岩滝地域	比較	野田川地域	比較	合計	年次ごと 比較平均
5歳児	39	81.3%	34	89.5%	66	93.0%	139	87.9%
4歳児	31	91.2%	34	94.4%	59	85.5%	124	90.4%
3歳児	35	81.4%	31	86.1%	70	89.7%	136	85.8%
2歳児	31	75.6%	29	56.9%	37	52.9%	97	61.8%
1歳児	30	75.0%	23	62.2%	29	43.9%	82	60.4%
0歳児	15	34.9%	12	34.3%	18	27.3%	45	32.1%
小計	181	72.7%	163	70.0%	279	66.4%	623	

さらに、保育所等を利用する児童数と人口推移を比較し、地域別に推計を予測すると、今後の保育所等を利用する児童数は、次のとおりとなります。

・平成33年度 施設利用児童数の推計（地域別、児童数との比較）

	加悦地域	比較	岩滝地域	比較	野田川地域	比較	合計	
5歳児	35	87.9%	33	87.9%	58	87.9%	126	27年度生
4歳児	39	90.4%	32	90.4%	60	90.4%	130	28年度生
3歳児	32	85.8%	32	85.8%	55	85.8%	119	29年度生
2歳児	23	61.8%	23	61.8%	39	61.8%	85	30年度生
1歳児	22	60.4%	22	60.4%	37	60.4%	82	31年度生
0歳児	12	32.1%	12	32.1%	19	32.1%	43	32年度生
推計	164	70.5%	153	69.7%	267	70.4%	584	

推測値（灰色塗りつぶし）（年次ごと比較平均利用）

・平成34年度 施設利用児童数の推計（地域別、児童数との比較）

	加悦地域	比較	岩滝地域	比較	野田川地域	比較	合計	
5歳児	38	87.9%	31	87.9%	58	87.9%	127	28年度生
4歳児	34	90.4%	34	90.4%	58	90.4%	126	29年度生
3歳児	32	85.8%	32	85.8%	54	85.8%	118	30年度生
2歳児	23	61.8%	23	61.8%	38	61.8%	84	31年度生
1歳児	22	60.4%	22	60.4%	36	60.4%	81	32年度生
0歳児	12	32.1%	12	32.1%	19	32.1%	42	33年度生
推計	161	70.3%	152	69.8%	262	70.4%	576	

推測値（灰色塗りつぶし）（年次ごと比較平均利用）

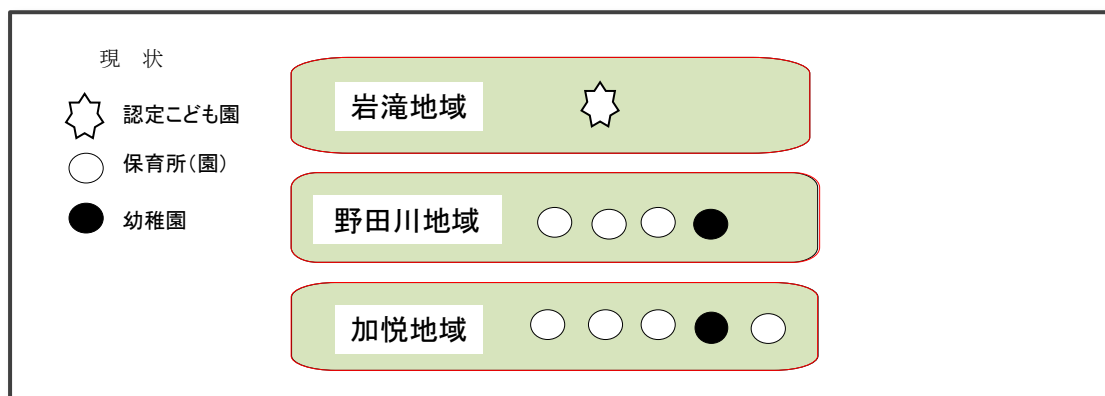
上記の表の推計によると、平成33年度における加悦地域での園児数合計は、164名となり、平成34年度における野田川地域での園児数合計は、262名となります。

これらの推計を基に、今後の就学前教育・保育施設の整備計画について、次のとおり策定いたしました。

3 整備計画

(1) 区域の設定

区域設定については、町子育て支援事業計画において定めた3地域（岩滝地域・加悦地域・野田川地域）を「教育・保育提供区域」の基本として設定します。



(2) 整備の時期

域では平成34年度までに認定こども園を整備することを町の方針とします。

そして、小規模集団となったことが一つの要因となり岩屋保育所が閉園となった経過も踏まえ、1クラス15人～20人の適正規模とする就学前の教育・保育環境を整えるため、1クラス10人を下回る保育所(園)・幼稚園を閉所・閉園させていただき、既存の所・園との統廃合により地域の認定こども園として、早期に町内全域に適正規模の環境を整えた就学前の教育・保育を進めることとします。その時期については、加悦・野田川地域ともに、平成31年度から認定こども園への移行を進めるべく、次のとおり計画します。

・幼保連携型認定こども園施設整備スケジュール（案）

		H29	H30	H31	H32	H33	H34			
		計画策定	計画期間							
岩滝地域	かえでこども園	29年7月末から、新園舎にて運営								
加悦地域	加悦保育園	30年度末閉園予定	31年度から加悦こども園(仮称)を加悦保育園にて統合・開園			33年度から加悦地域こども園(仮称)を新園舎にて統合・開園				
	与謝保育園	30年度末閉園予定								
	桑飼保育園	32年度末閉園予定								
野田川地域	三河内幼稚園	31年度末閉園予定			34年度から野田川地域こども園(仮称)を新園舎にて統合・開園					
	市場保育所	30年度末閉園予定	31年度からこども園に移行し開園							
	山田保育所	33年度末閉園予定								
	石川保育所	33年度末閉園予定								

(3) 整備の方針

① 加悦地域こども園（仮称）の整備について

- 認定こども園を整備し、小規模な集団となった保育園の環境を、1クラス15人～20人とする適正な規模へ再構築を図ります。
- 新園舎開設までの手順として、まず、平成31年度に加悦保育園と与謝保育園を閉園し、加悦保育園園舎を活用して、加悦地域の認定こども園への移行を図ります。次に、平成32年度末に桑飼保育園と加悦地域認定こども園を閉園し、平成33年度に新たな加悦地域全体の認定こども園の開園を目指します。

<加悦地域こども園（仮称）の概要>

- ・定員 180人程度
- ・計画地 桑飼小学校の敷地内（明石地区内）

計画地は、町公共用地を基本として、公共施設等総合管理計画の方針に基づき、更地利用ではなく重複若しくは老朽化している公共施設の廃止や撤去を前提としながら、位置的条件や交通アクセスなどを検討する中、加悦地域の小学校の統廃合が平成32年度に実施される予定であることから設定しました。今後、学校再編計画との調整が必要となります。

② 野田川地域こども園（仮称）の整備について

- 認定こども園を整備し、小規模な集団となった幼稚園、保育所の環境を、1クラス15人～20人とする適正な規模へ再構築を図ります。
- 新園舎開設までの手順として、まず、平成31年度に市場保育所を野田川地域の認定こども園へ移行します。次に、三河内幼稚園を、現4歳児の卒園後の平成31年度末に閉園します。そして、平成33年度末に山田保育所と石川保育所、そして野田川地域の認定こども園を閉園し、平成34年度に新たに野田川地域全体の認定こども園の開園を目指します。
- 学校法人や社会福祉法人の民間参入も視野に入れながら、整備計画を進めます。

<野田川地域こども園（仮称）>

- ・定員 250人程度

今後の就学前児童の人口推移により、定員の見直しが求められることも想定されます。

- ・計画地 中央公民館・野田川体育館・学校給食センター・与謝野町商工会本所の敷地内（四辻地区内）

計画地は、町公共用地を基本として、公共施設等総合管理計画の方針に基づき、更地利用ではなく重複若しくは老朽化している公共施設の廃止や撤去を前提としながら、位置的条件や交通アクセスなどを検討し設定しました。今後、関係機関との綿密な調整を図ります。

（４） おわりに

与謝野町の次世代を担う一人一人の子どもたちが健やかに成長することを願い、就学前の子どもたちに平等で質の高い教育・保育を一体的に行うために、本計画に基づいて、認定こども園の整備を進めます。

計画を進めるにあたっては、各保育所（園）、幼稚園を利用されている保護者の皆様や、地元住民の皆様の理解をいただくべく、丁寧な説明に努めます。

なお、今後の町の財政状況や学校等の再編計画の状況などを勘案して、適宜補正をかけながら進めていきます。

(参考資料)

1 小規模園のデメリット

- ・対応する相手が限られるので、集団内における体験・経験が限られる。
- ・子ども達にとって大切な「集団遊び」の種類や方法が限られてしまう。
- ・大勢の集団の中で、競争の社会を学ぶ機会が薄れ、友達との関係も偏ったものになってしまう。
- ・運動会や遠足など、対応する相手が限られるので、集団活動・行事における体験や経験が限られてしまう。
- ・グループ分けに制約が生じる。人数が少ないことでチーム分けを要するドッジボールなどの遊びが難しい。
- ・子ども同士の関係が狭く、固定化されやすい。
- ・行事や日々の活動の中での盛り上がり欠ける。集団活動などダイナミックさが出しにくい。子どもの意欲（活気）が出にくい。
- ・保育士との距離が近く、頼ってしまっていて、自分の力が出しきれない。
- ・親の負担が大きい（保護者会役員）

2 小規模園のメリット

- ・一人一人の園児に目が行き届き、きめ細かな保育が行いやすい。
- ・保護者がどの保育士にも子どもの様子を聞くことができる。
- ・異年齢（縦割り）の関わりが多く持て、思いやりの気持ちが育つ。
- ・保育室、遊戯室、園庭が面積的に余裕をもって使うことができる。
- ・教材や遊具など、一人が使用できる時間が長くなる。
- ・様々な活動において、一人一人の意見を取り上げやすい。
- ・家庭的な雰囲気を作りやすい。
- ・職員の連携が取りやすく子ども達のフォローができる。子どもが少人数だと園外の活動など動きやすく目が届くので安全面で配慮しやすい。



かえでこども園新園舎玄関ホール

【資料編】

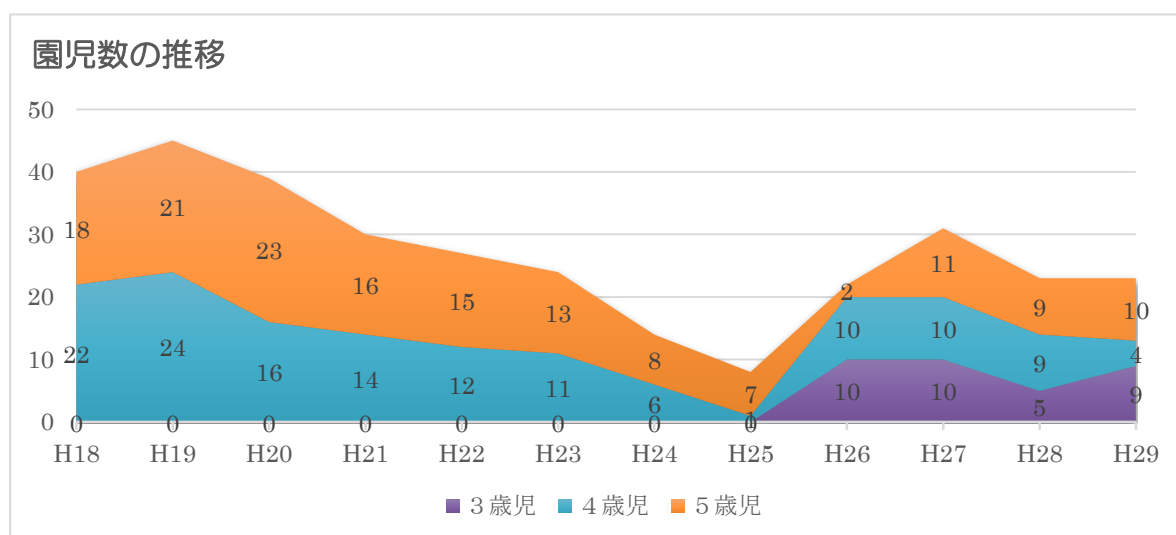
参考としまして、以下に、各幼稚園・こども園・保育所（園）の園児数の推移について、資料を記載いたします。

三河内幼稚園の園児数の推移（人数は各年度3月1日現在）

	H18	H19	H20	H21	H22	H23	H24	H25	H26	H27	H28	H29
5歳児	18	21	23	16	15	13	8	7	2	11	9	10
4歳児	22	24	16	14	12	11	6	1	10	10	9	4
3歳児									10	10	5	9
計	40	45	39	30	27	24	14	8	22	31	23	23

H26より3歳児受け入れ開始

H29は10月1日入園数

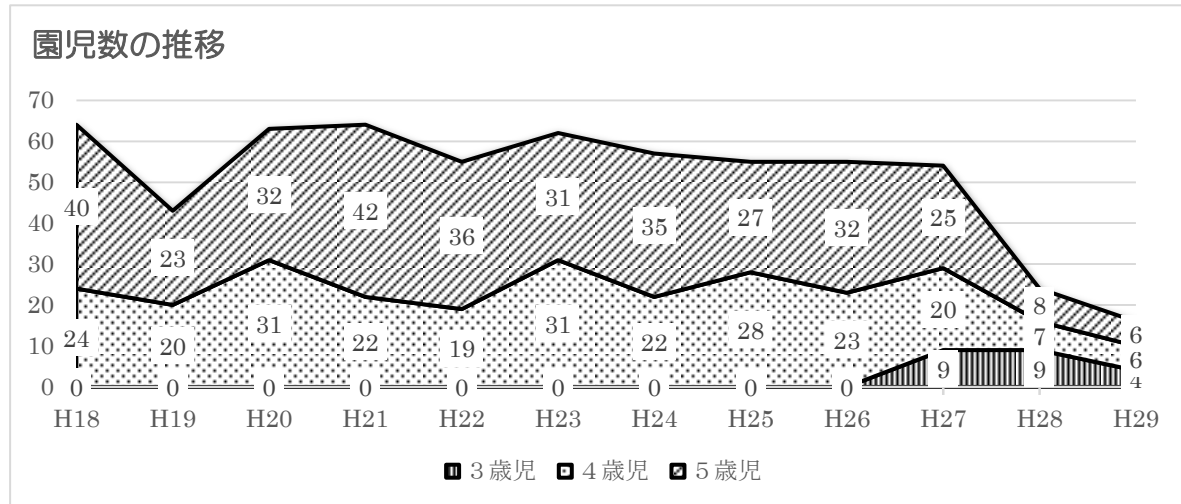


かえでこども園 1号認定(岩滝幼稚園含む)の園児数の推移(人数は各年度3月1日現在)

	H18	H19	H20	H21	H22	H23	H24	H25	H26	H27	H28	H29
5歳児	40	23	32	42	36	31	35	27	32	25	8	6
4歳児	24	20	31	22	19	31	22	28	23	20	7	6
3歳児										9	9	4
計	64	43	63	64	55	62	57	55	55	54	24	16

H27より3歳児受け入れ開始

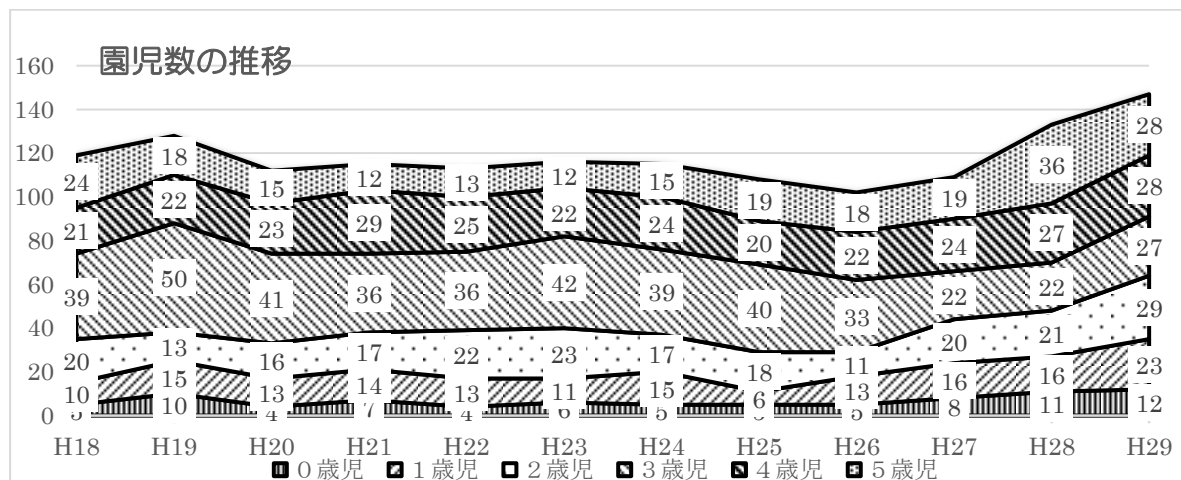
H29は10月1日入園数



かえでこども園 2・3号認定(岩滝保育所含む)の園児数の推移(人数は各年度3月1日現在)

	H18	H19	H20	H21	H22	H23	H24	H25	H26	H27	H28	H29
5歳児	24	18	15	12	13	12	15	19	18	19	36	28
4歳児	21	22	23	29	25	22	24	20	22	24	27	28
3歳児	39	50	41	36	36	42	39	40	33	22	22	27
2歳児	20	13	16	17	22	23	17	18	11	20	21	29
1歳児	10	15	13	14	13	11	15	6	13	16	16	23
0歳児	5	10	4	7	4	6	5	5	5	8	11	12
計	119	128	112	115	113	116	115	108	102	109	133	147

H29は10月1日入園数

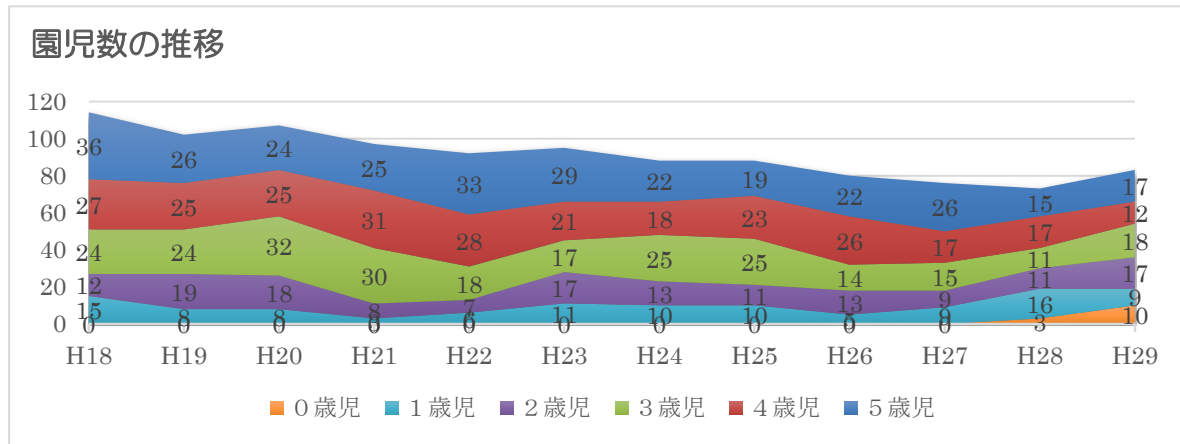


加悦保育園の園児数の推移 (人数は各年度3月1日現在)

	H18	H19	H20	H21	H22	H23	H24	H25	H26	H27	H28	H29
5歳児	36	26	24	25	33	29	22	19	22	26	15	17
4歳児	27	25	25	31	28	21	18	23	26	17	17	12
3歳児	24	24	32	30	18	17	25	25	14	15	11	18
2歳児	12	19	18	8	7	17	13	11	13	9	11	17
1歳児	15	8	8	3	6	11	10	10	5	9	16	9
0歳児											3	10
計	114	102	107	97	92	95	88	88	80	76	73	83

H28より0歳児受け入れ開始

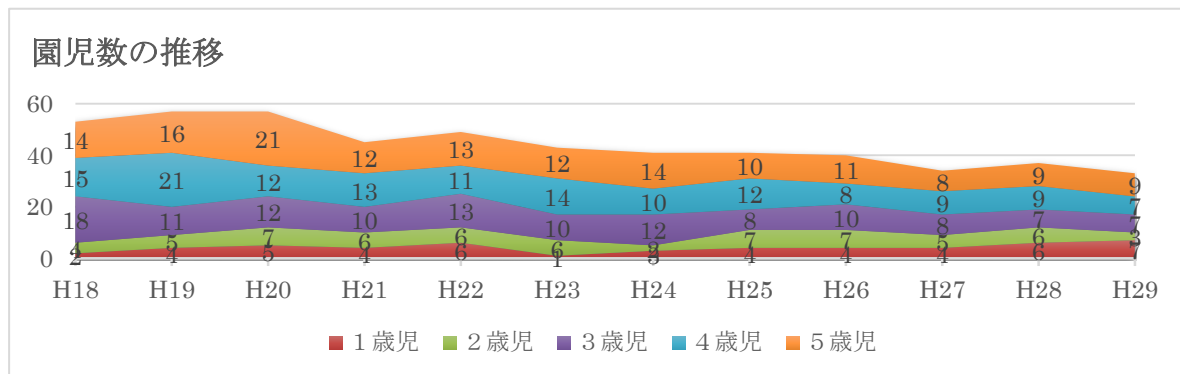
H29は10月1日入園数



与謝保育園の園児数の推移 (人数は各年度5月1日現在)

	H18	H19	H20	H21	H22	H23	H24	H25	H26	H27	H28	H29
5歳児	14	16	21	12	13	12	14	10	11	8	9	9
4歳児	15	21	12	13	11	14	10	12	8	9	9	7
3歳児	18	11	12	10	13	10	12	8	10	8	7	7
2歳児	4	5	7	6	6	6	2	7	7	5	6	3
1歳児	2	4	5	4	6	1	3	4	4	4	6	7
0歳児												
計	53	57	57	45	49	43	41	41	40	34	37	33

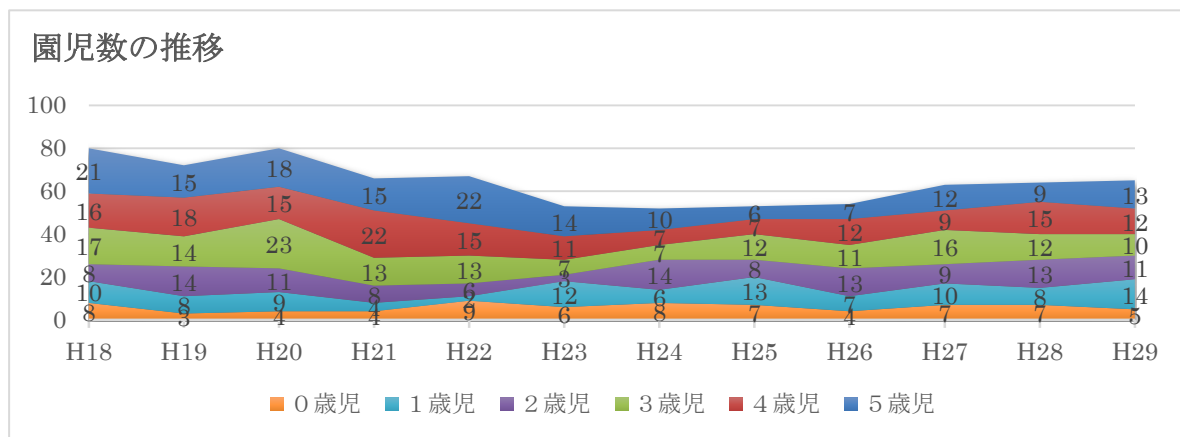
H29は10月1日入園数



桑飼保育園の園児数の推移 (人数は各年度3月1日現在)

	H18	H19	H20	H21	H22	H23	H24	H25	H26	H27	H28	H29
5歳児	21	15	18	15	22	14	10	6	7	12	9	13
4歳児	16	18	15	22	15	11	7	7	12	9	15	12
3歳児	17	14	23	13	13	7	7	12	11	16	12	10
2歳児	8	14	11	8	6	3	14	8	13	9	13	11
1歳児	10	8	9	4	2	12	6	13	7	10	8	14
0歳児	8	3	4	4	9	6	8	7	4	7	7	5
計	80	72	80	66	67	53	52	53	54	63	64	65

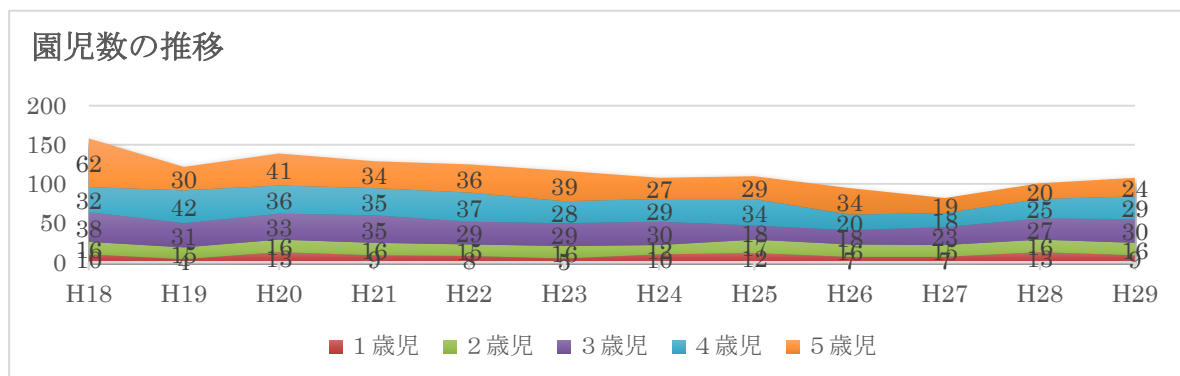
H29は10月1日入園数



市場保育所(岩屋保育所を含む)の園児数の推移 (人数は各年度3月1日現在)

	H18	H19	H20	H21	H22	H23	H24	H25	H26	H27	H28	H29
5歳児	62	30	41	34	36	39	27	29	34	19	20	24
4歳児	32	42	36	35	37	28	29	34	20	18	25	29
3歳児	38	31	33	35	29	29	30	18	18	23	27	30
2歳児	16	15	16	16	15	16	12	17	16	15	16	16
1歳児	10	4	13	9	8	5	10	12	7	7	13	9
0歳児												
計	158	122	139	129	125	117	108	110	95	82	101	108

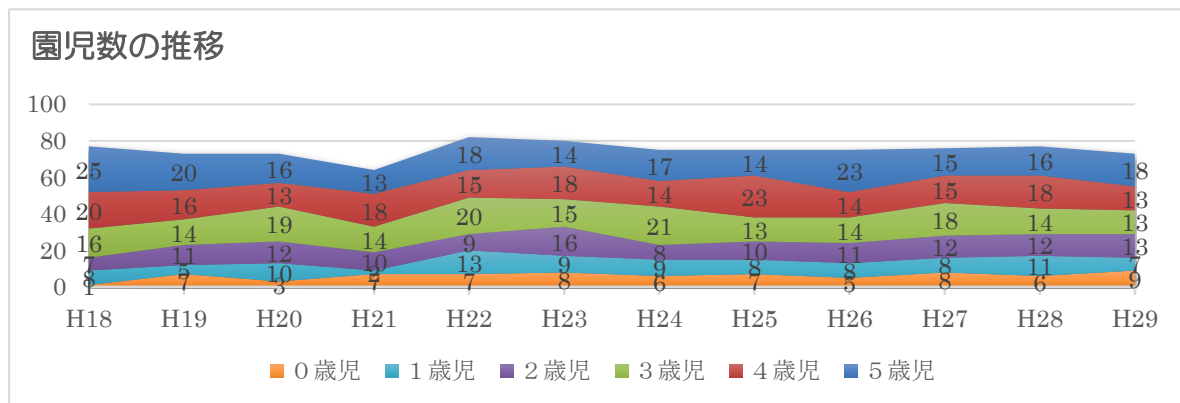
H29は10月1日入園数



山田保育所の園児数の推移 (人数は各年度3月1日現在)

	H18	H19	H20	H21	H22	H23	H24	H25	H26	H27	H28	H29
5歳児	25	20	16	13	18	14	17	14	23	15	16	18
4歳児	20	16	13	18	15	18	14	23	14	15	18	13
3歳児	16	14	19	14	20	15	21	13	14	18	14	13
2歳児	7	11	12	10	9	16	8	10	11	12	12	13
1歳児	8	5	10	2	13	9	9	8	8	8	11	7
0歳児	1	7	3	7	7	8	6	7	5	8	6	9
計	77	73	73	64	82	80	75	75	75	76	77	73

H29は10月1日入園数

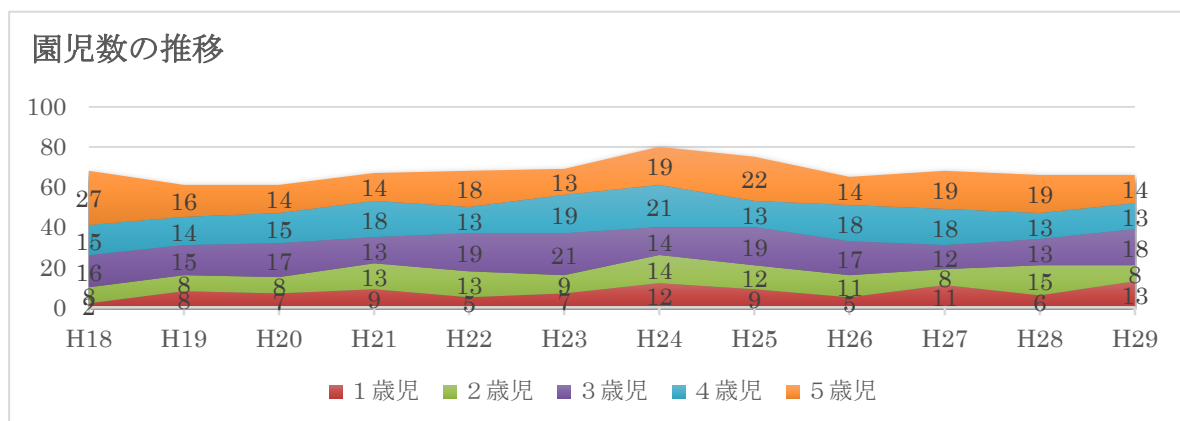


石川保育所の園児数の推移 (人数は各年度3月1日現在)

	H18	H19	H20	H21	H22	H23	H24	H25	H26	H27	H28	H29
5歳児	27	16	14	14	18	13	19	22	14	19	19	14
4歳児	15	14	15	18	13	19	21	13	18	18	13	13
3歳児	16	15	17	13	19	21	14	19	17	12	13	18
2歳児	8	8	8	13	13	9	14	12	11	8	15	8
1歳児	2	8	7	9	5	7	12	9	5	11	6	13
0歳児	/	/	/	/	/	/	/	/	/	/	/	9
計	68	61	61	67	68	69	80	75	65	68	66	75

H28より0歳児受け入れ開始

H29は10月1日入園数





かえでこども園新園舎玄関

与謝野町認定こども園整備計画

発行年月：平成30年 6 月

発 行：京都府 与謝野町

編 集：与謝野町子育て応援課

京都府与謝郡与謝野町字加悦 433 番地

TEL 0772-43-9024 FAX 0772-43-1451