

平成27年度

# 与謝野町統計書



与謝野町

# 凡 例

- (1) 本書は、原則として与謝野町を区域としたものですが、例外的なものについては脚注しています。
- (2) 資料は、官公庁、庁内各課並びに民間諸団体などの報告によるもの、又は、本町において直接調査収集したものです。
- (3) 数字の単位未満は、四捨五入を原則としていますので、総数と内訳の合計とは、一致しないことがあります。
- (4) 統計表中、符号の用法は、次のとおりです。
  - 「0」・・・ 該当数値を四捨五入した結果、単位未満に満たないもの。
  - 「-」・・・ 皆無または該当数値なし。
  - 「…」・・・ 不詳、不明、算出不能の数値。
  - 「x」・・・ 該当数値の公表を差し控えたもの。
  - 「△」・・・ 減少、負数。

# 目次

<b>第1章 土地・気象</b>		<b>第10章 運輸・通信</b>	
1 位置及び面積	1	47 自動車台数	27
2 町域の極端	1	48 鳥取豊岡宮津自動車道与謝天橋立IC交通量	27
3 主要山岳	1	49 北近畿タンゴ鉄道乗車人員	27
4 地目別土地利用状況	1	50 路線バス乗車人員	27
5 主要河川	2	51 電話契約回線数・公衆電話数	28
6 気象概況	3	52 与謝野町有線テレビ加入者数	28
<b>第2章 人口</b>		<b>第11章 水道・電気</b>	
7 人口及び世帯数の推移	4	53 上水道の状況	29
8 人口動態	5	54 簡易水道の状況	29
9 従前(後)の住所地別転入・転出者数	5	55 電灯電力消費量	29
10 本籍及び住民基本台帳人口	6	<b>第12章 建設・住宅</b>	
11 外国人登録人口	6	56 都市計画区域	30
12 地区別人口及び世帯数	6	57 道路の状況	30
<b>第3章 国勢調査</b>		58 橋梁の状況	30
13 年齢男女別人口の推移	7	59 都市公園の状況	31
14 労働力状態、年齢(2区分)男女別15歳以上人口	8	60 公共下水道の整備状況	31
15 産業(大分類)年齢別15歳以上就業者数	8	61 公共下水道の水洗化の状況	31
16 産業(大分類)従業上の地位別15歳以上就業者数	9	62 農業集落排水の整備状況	32
17 産業(大分類)常住地による15歳以上就業者数	10	63 農業集落排水の水洗化の状況	32
18 住宅の状況	11	64 浄化槽の整備状況	32
19 昼間人口	11	65 家屋の状況	33
20 流入・流出人口	12	66 公営住宅の状況	33
<b>第4章 農林業</b>		67 住宅の種類(2区分)・構造(5区分)、建築の時期(8区分)別住宅数	34
21 専兼業種類別農家数	13	<b>第13章 労働</b>	
22 経営耕地規模別農家数	13	68 一般職業紹介状況	35
23 農業振興地域面積	13	69 中高年齢者職業紹介状況	35
24 農産物販売金額規模別経営体数	13	79 雇用保険支給状況	35
25 主要農産物収穫量	14	71 勤労者総合福祉センター(野田川わーくぱる)利用状況	36
26 農業用機械保有状況	14	<b>第14章 社会保障</b>	
27 農地転用許可実績	14	72 民生児童委員数	37
28 森林面積	15	73 民生児童委員の活動状況	37
29 林道の状況	15	74 暮らしの資金貸付状況	38
30 家畜飼養の状況	15	75 国民年金被保険者数と保険料免除者数	38
<b>第5章 事業所</b>		76 国民年金受給権者数と支給状況	38
31 産業別事業所数の推移	16	77 老齢福祉年金受給者数及び支給状況	39
32 産業別従業者数の推移	17	78 生活保護の状況	39
33 従事者規模、産業別事業所数及び従業者数(民営)	18	79 福祉施設の状況	40
34 経営組織、産業別事業所数及び従業者数	19	80 養護老人ホームへの措置状況	40
<b>第6章 工業</b>		81 介護保険被保険者の状況	40
35 工業の推移	20	82 介護保険の介護認定者数	41
36 従業者規模別状況	20	83 介護保険のサービス利用状況	41
37 産業分類(中分類)別状況	21	84 身体障害者数	42
<b>第7章 商業</b>		85 知的障害者数	42
38 商業の推移	22	86 精神障害者数	42
39 従業者規模別商店の状況	22	87 保育所の状況	43
40 産業分類(中分類)別商店の状況	23	88 特別保育利用状況	43
<b>第8章 織物業</b>		89 国民健康保険の収支状況	43
41 織物業の推移	24	90 国民健康保険の給付状況	44
42 丹後ちりめん生産量	24	91 後期高齢医療の状況	44
43 染色センター利用状況	24	92 後期高齢医療の給付状況	44
44 織物技能訓練センター利用状況	25	<b>第15章 保健・衛生</b>	
<b>第9章 観光</b>		93 医療施設数及び医療従事者数	45
45 観光入込客の推移	26	94 予防接種の実施状況	45
46 観光消費額の推移	26	95 健康診査の受診状況	46
		96 母子保健の実施状況	47
		97 国保診療所の診療患者数	47
		98 献血の状況	48

99	宮津市休日応急診療所の利用状況	48
100	し尿収集及び処理状況	48
101	ごみ収集の状況	48
102	資源ごみの収集状況	49
103	火葬場使用状況	49
104	狂犬病の予防状況	49

## 第16章 住民生活

105	くらしの相談状況	50
106	法律・行政相談の状況	50
107	たばこの消費状況	50
108	酒類の販売状況	50

## 第17章 教育・文化

109	幼稚園の状況	51
110	小学校の状況	51
111	中学校の状況	51
112	高等学校学校の状況	52
113	中学校進路別卒業生数	52
114	高等学校進路別卒業生数	52
115	町立図書館蔵書の状況	53
116	町立図書館の利用状況	53
117	中央公民館利用状況	53
118	知遊館利用状況	54
119	加悦地域公民館利用状況	54
120	三河内郷土資料室利用状況	54
121	三河内山の家利用状況	54
122	古墳公園利用状況	55
123	加悦椿文化資料館利用状況	55
124	江山文庫利用状況	55
125	旧尾藤家住宅利用状況	55
126	大江山運動公園松風庵利用状況	56
127	屋外体育施設利用状況	56
128	屋内体育施設利用状況	56
129	学校給食利用状況	57
130	文化財の状況	57

## 第18章 司法・警察・消防

131	民事・行政訴訟事件の処理状況	58
132	刑事訴訟事件の処理状況	58
133	家事審判事件の処理状況	58
134	家事調停事件の処理状況	58
135	刑法犯罪の状況	59
136	交通事故の状況	59
137	消防職員数	59
138	消防団員数	60
139	消防用車両数	60
140	消防水利の状況	61
141	火災発生の状況	61
142	救急活動の状況	61

## 第19章 行政・選挙

143	町議会の概要	62
144	会派別町議会議員数	62
145	議案付議件数	62
146	町職員数	63
147	永久選挙人名簿登録者数	63
148	在外選挙人名簿登録者数	63
149	投票区別選挙人名簿登録者数	64
150	各選挙投票状況	64
151	各選挙候補者別得票数	65

## 第20章 財政

152	一般・特別会計歳入決算	66
153	一般・特別会計歳出決算	66
154	普通会計款別歳入決算	67
155	普通会計款別歳出決算	68

156	町税収入の状況	68
157	普通会計性質別歳出決算	69
158	水道事業会計歳入歳出決算	69
159	財政状況の推移	70
160	基金現在高の状況	71
161	地方債現在高の状況	72

## 【 付 録 】

1	行政機構図	74
2	主な官公署	78
3	主要年譜	81

## 第1章 土地・気象

## 1. 位置及び面積

(平成28年3月31日現在)

面積	広ぼう		海拔		役場の位置			
	東西	南北	最高	最低	東経	経緯		
	km <sup>2</sup>	km <sup>2</sup>	km	km	m	m		
加悦地域	59.07							
岩滝地域	13.39	108.38	…	…	832.5	0	135度09分	35度33分
野田川地域	35.92							

資料 町総務課 (国土地理院)

## 2. 町域の極端

(平成28年3月31日現在)

区分	東端	西端	南端	北端
経度	135度10分	135度01分	135度05分	135度10分
緯度	35度36分	35度36分	35度26分	35度36分
地区	男山	加悦奥	与謝	男山

資料 町総務課 (国土地理院)

## 3. 主要山岳

(平成28年3月31日現在)

名称	海拔	名称	海拔
	m		m
千丈ヶ嶽	832.4	江笠山	727.5
鍋塚	762.9	鼓ヶ岳	569.1
鳩ヶ峰	746.0	権現山	526.5
赤石ヶ岳	736.1		

資料 町農林課 (国土地理院)

## 4. 地目別土地利用状況

(各年1月1日現在)

区分 年次	総数	田	畑	宅地	池沼	山林	原野	雑種地
	千m <sup>2</sup>	千m <sup>2</sup>	千m <sup>2</sup>	千m <sup>2</sup>	千m <sup>2</sup>	千m <sup>2</sup>	千m <sup>2</sup>	千m <sup>2</sup>
平成23年度	26,126	10,130	1,332	4,533	-	9,147	443	541
24	26,060	10,108	1,325	4,545	-	9,099	498	535
25	26,030	10,094	1,319	4,548	-	9,073	461	536
26	26,037	10,070	1,310	4,542	-	9,084	478	550
27	26,011	10,066	1,308	4,551		9,062	478	546

資料 町税務課

(注) 「固定資産の価格等の概要調書」に記載された課税地の数値である。

## 5. 主要河川

(平成28年3月31日現在)

河川名	区 間	流路延長 m	流域面積 ha
野 田 川	左岸 起点 与謝野町字与謝小字赤石地先から 終点 与謝野町字岩滝地先 (海) まで 右岸 起点 与謝野町字与謝小字大場口地先から 終点 与謝野町字岩滝地先 (海) まで	12,764	103.4
香 河 川	左岸 起点 与謝野町字香河小字宮ノ下1030番地先から 終点 与謝野町字石川小字川田1131番地先 (野田川合流点) まで 右岸 起点 与謝野町字香河小字壺ノ浦453番地先から 終点 与謝野町字石川小字出合1602番3地先 (野田川合流点) まで	4,600	15.9
奥 山 川	左岸 起点 与謝野町字石川小字石谷944番地先から 終点 与謝野町字石川小字今井地先 (香河川合流点) まで 右岸 起点 与謝野町字石川小字宮津北谷916番地先から 終点 与謝野町字石川小字三合池地先 (香河川合流点) まで	2,700	6.9
水 戸 川	左岸 起点 与謝野町字上山田小字滝谷82番地先から 終点 与謝野町字上山田地先 (野田川合流点) まで 右岸 起点 与謝野町字上山田小字サイ谷83地先から 終点 与謝野町字上山田地先 (野田川合流点) まで	1,300	4.3
岩 屋 川	左岸 起点 与謝野町字岩屋小字下常口1045番地先から 終点 与謝野町字上山田小字大馬場808番1地先 (野田川合流点) まで 右岸 起点 与謝野町字岩屋小字下常口831番1地先から 終点 与謝野町字四辻小字坂根575番1地先 (野田川合流点) まで	5,063	12.0
加 悦 奥 川	左岸 起点 与謝野町字加悦奥小字新田1620番地先から 終点 与謝野町字加悦小字宮野494番地先 (野田川合流点) まで 右岸 起点 与謝野町字加悦奥小字新田1651番1地先から 終点 与謝野町字加悦小字宮野496番3地先 (野田川合流点) まで	4,000	11.5
温 江 川	左岸 起点 与謝野町字温江小字虫本1853番地先から 終点 与謝野町字後野小字東深ケ35番1地先 (野田川合流点) まで 右岸 起点 与謝野町字温江小字西谷1604番2地先から 終点 与謝野町字後野小字東深ケ538番2地先 (野田川合流点) まで	2,390	5.7
桜 内 川	左岸 起点 与謝野町字金屋小字曹里子1718番地先から 終点 与謝野町字金屋1202番地先 (野田川合流点) まで 右岸 起点 与謝野町字金屋小字坂根1659番1地先から 終点 与謝野町字金屋1658番地先 (野田川合流点) まで	1,220	2.3
滝 川	左岸 起点 与謝野町字滝地先 (深山橋) から 終点 与謝野町字金屋地先 (野田川合流点) まで 右岸 起点 与謝野町字滝地先 (深山橋) から 終点 与謝野町字金屋地先 (野田川合流点) まで	5,470	14.2
男 山 川	左岸 起点 与謝野町字男山小字五の丸1852番地先から 終点 与謝野町字男山小字堂ケ崎263番地先 (海) まで 右岸 起点 与謝野町字男山小字新田坂2172番地先から 終点 与謝野町字男山小字大浜467番地先 (海) まで	3,200	6.0
三 田 川	左岸 起点 与謝野町字男山小字平井1079番地先から 終点 与謝野町字男山小字郷田782番地先 (海) まで 右岸 起点 与謝野町字男山小字平井1079番地先から 終点 与謝野町字男山小字五反田812番1地先 (海) まで	1,800	2.3

資料 町建設課

(注) 2級河川のみの掲載

## 6. 気象概況

年	区分	気温			降水量		風			日照時間 時間
		日平均	日最高	日最低	総量	日最大	平均風速	最大		
								風速	風向	
°C	°C	°C	mm	mm	m/s	m/s				
平成23年度		14.7	19.4	10.9	2,537.0	178.5	2.1	12.7	西北西	1,616.2
24		14.5	19.0	10.7	1,966.5	80.5	2.1	12.8	西	1,639.5
25		14.9	19.8	10.7	2,112.5	156.0	2.1	11.0	西	1,803.3
26		14.5	19.3	10.6	1899.0	130.0	2.1	13.0	西	1,616.70
27		15.0	19.7	11.1	1927.0	58.0	2.0	12.4	西北西	1,624.10
1月		4.1	7.5	1.3	297.0	45.0	2.0	9.3	西北西	41.2
2月		4.6	8.7	1.1	159.5	32.5	2.2	12.4	西北西	68.3
3月		7.7	12.9	3.2	170.5	34.5	2.4	9.4	西北西	147.6
4月		13.4	18.6	8.5	129.5	33.0	2.2	9.1	南	156.5
5月		18.5	24.8	12.7	88.5	58.0	2.1	7.9	南	253.5
6月		21.1	25.7	17.3	137.0	19.5	1.7	6.9	西北西	144.4
7月		25.5	29.7	22.0	147.0	35.0	1.8	8.4	南	146.0
8月		26.0	31.0	22.5	114.5	31.5	1.7	12.0	南東	204.9
9月		21.0	25.2	18.0	281.5	49.5	1.9	7.5	西北西	123.1
10月		16.3	22.3	11.6	66.5	32.5	2.2	8.7	南南東	182.0
11月		13.5	17.4	10.2	151.0	30.0	2.0	8.1	西	83.5
12月		8.4	12.4	4.5	184.5	57.5	2.1	8.4	西北西	73.1

資料 気象庁

(注) 宮津観測所の気象データである。

## 第2章 人口

## 7. 人口及び世帯数の推移

(各年10月1日現在)

年次	区分	世帯数	人口			1世帯当り人口	人口密度 (1km <sup>2</sup> 当り)	摘要
			総数	男	女			
		世帯	人	人	人	人	人	
52		7,080	28,381	13,364	15,017	4	265.14	〃
53		7,099	28,214	13,315	14,899	4	263.58	〃
54		7,111	28,164	13,265	14,899	4	263.12	〃
55		7,201	28,061	13,243	14,818	4	262.15	国勢調査
56		7,264	27,859	13,163	14,696	4	260.27	推計人口
57		7,301	27,717	13,082	14,635	4	258.94	〃
58		7,373	27,555	13,000	14,555	4	257.43	〃
59		7,403	27,324	12,903	14,421	4	255.27	〃
60		7,274	27,232	12,899	14,333	4	254.40	国勢調査
61		7,303	27,183	12,882	14,301	4	253.95	推計人口
62		7,321	26,979	12,795	14,184	4	252.05	〃
63		7,338	26,224	12,736	13,488	4	244.99	〃
平成元年		7,404	26,743	12,651	14,092	4	249.84	〃
2		7,461	26,371	12,487	13,884	4	246.36	国勢調査
3		7,507	26,217	12,423	13,794	3	244.93	推計人口
4		7,567	26,196	12,400	13,796	3	244.73	〃
5		7,611	26,091	12,353	13,738	3	243.75	〃
6		7,663	25,993	12,293	13,700	3	242.83	〃
7		7,729	25,939	12,263	13,676	3	242.32	国勢調査
8		7,776	25,911	12,258	13,653	3	242.07	推計人口
9		7,838	25,792	12,178	13,614	3	240.96	〃
10		7,901	25,724	12,113	13,611	3	240.32	〃
11		7,980	25,696	12,086	13,610	3	240.06	〃
12		8,020	25,593	12,062	13,531	3	239.09	国勢調査
13		8,143	25,520	12,054	13,466	3	238.42	推計人口
14		8,167	25,287	11,974	13,313	3	236.24	〃
15		8,216	25,185	11,925	13,260	3	235.29	〃
16		8,271	25,021	11,881	13,140	3	233.75	〃
17		8,326	24,906	11,801	13,105	3	232.67	国勢調査
18		8,384	24,644	11,645	12,999	3	230.23	推計人口
19		8,384	24,362	11,457	12,905	3	227.60	〃
20		8,385	24,031	11,278	12,753	3	224.50	〃
21		8,375	23,775	11,161	12,614	3	222.11	〃
22		8,347	23,454	11,039	12,415	3	219.11	国勢調査
23		8,405	23,175	10,919	12,256	3	216.51	推計人口
24		8,449	22,929	10,820	12,109	3	214.21	〃
25		8,408	22,573	10,656	11,922	3	208.43	〃
26		8,420	22,260	10,533	11,727	3	205.54	〃
27		8,140	21,834	10,357	11,477	3	201.46	国勢調査

資料 町住民環境課

(注) 推計人口とは、直前の国勢調査を基礎とし、毎月の出産、死亡、転入、転出を加減したものである。

(注) 推計人口における平成元年以前の人口及び平成9年以前の世帯数は、国勢調査の確定前の数値である。

(注) 平成27年は、国勢調査速報の数値である。



## 8. 人口動態

区分 年次	自然動態			社会動態			婚姻	離婚
	出生	死亡	増減	転入	転出	増減		
平成23年度	157	321	△ 164	513	655	△ 142	74	32
24	153	310	△ 157	528	619	△ 91	82	34
25	157	310	△ 153	549	662	△ 113	94	31
26	149	333	△ 184	476	638	△ 162	75	29
27	151	342	△ 191	484	643	△ 159	79	24
1月	14	31	△ 17	20	23	△ 3	8	0
2月	13	22	△ 9	31	43	△ 12	4	1
3月	18	25	△ 7	70	171	△ 101	9	1
4月	9	28	△ 19	95	69	26	6	5
5月	11	25	△ 14	38	45	△ 7	6	1
6月	15	25	△ 10	44	52	△ 8	11	1
7月	9	23	△ 14	41	38	3	8	2
8月	12	28	△ 16	25	35	△ 10	3	2
9月	22	32	△ 10	45	53	△ 8	5	3
10月	7	29	△ 22	17	55	△ 38	6	6
11月	9	36	△ 27	35	36	△ 1	6	2
12月	12	38	△ 26	23	23	0	7	0

資料 町住民環境課

(注) 婚姻、離婚は本町届出件数である。

(注) 各数値とも外国人住民を含む。

## 9. 従前（後）の住所地別転入・転出者数

(平成27年度中)

従前（後）の住所地			転入者数			転出者数		
			総数	男	女	総数	男	女
北海道			0	0	0	2	0	2
東北			3	1	2	4	3	1
関東			23	12	11	31	21	10
中部			27	11	16	29	14	15
近畿	滋賀県		5	3	2	12	2	10
	京都府		348	164	184	404	177	227
	大阪府		39	18	21	91	43	48
	兵庫県		28	13	15	67	36	31
	奈良県		2	1	1	9	5	4
和歌山県		6	3	3	4	3	1	
小計			428	202	226	587	266	321
中国			6	4	2	15	10	5
四国			5	4	1	0	0	0
九州			10	1	9	7	3	4
外国			19	9	10	14	4	10
従前の住所なし			1	1	0	0	0	0
計			522	245	277	689	321	368

資料 町住民環境課

(注) 外国人住民を含まない。

## 10. 本籍及び住民基本台帳人口

(各年度末現在)

年次	区分	戸籍		住民基本台帳			
		本籍数	本籍人口	世帯数	人口		
					総数	男	女
		件	人	世帯	人	人	人
平成23年度		13,148	32,881	9,054	23,946	11,409	12,537
24		13,051	32,490	9,124	23,780	11,292	12,488
25		12,967	32,106	9,130	23,492	11,189	12,303
26		12,868	31,737	9,143	23,166	11,023	12,143
27		12,782	31,319	9,106	22,779	10,845	11,934

資料 町住民環境課

(注) 平成24年度から住民基本台帳人口に外国人住民を含む。

## 11. 外国人住民人口

(各年度末現在)

年次	区分	世帯数	総数	男	女	国別				
						韓国・朝鮮	中国	フィリピン	アメリカ	その他
						世帯	人	人	人	人
平成23年度		138	170	42	128	57	67	38	3	5
24		108	135	35	100	50	40	38	4	3
25		86	110	31	79	49	19	36	4	2
26		83	107	32	75	48	17	35	5	2
27		85	110	33	77	47	20	34	3	6

資料 町住民環境課

(注) 平成23年度以前は各年末現在の数値。

## 12. 地区別人口及び世帯数

(平成28年3月31日現在)

地区	区分	世帯数	人口			地区	区分	世帯数	人口		
			総数	男	女				総数	男	女
			世帯	人	人				人	世帯	人
算所		377	963	452	511	浜町	283	706	317	389	
加悦奥		323	813	387	426	藪後	219	521	228	293	
加悦		468	1,090	496	594	東町	369	947	441	506	
後野		327	775	383	392	男山	564	1,406	673	733	
与謝		164	418	205	213	三河内	860	2,208	1,064	1,144	
滝		176	507	263	244	岩屋	533	1,182	561	621	
金屋		215	555	265	290	幾地	503	1,379	662	717	
温江		237	605	295	310	四辻	514	1,305	615	690	
明石		420	1,011	463	548	上山田	301	747	369	378	
香河		55	116	56	60	下山田	519	1,249	607	642	
石田		279	754	366	388	石川	763	1,972	961	1,011	
弓木		381	900	413	487						
立町		256	650	303	347	計	9,106	22,779	10,845	11,934	

資料 町住民環境課

## 第3章 国勢調査

## 1.3. 年齢男女別人口の推移

(各年10月1日現在)

区分	年次	昭和60年			平成2年			平成7年		
		総数	男	女	総数	男	女	総数	男	女
	総数	27,232	12,899	14,333	26,371	12,487	13,884	25,939	12,263	13,676
0	～ 4 歳	1,551	796	755	1,319	647	672	1,319	662	657
5	～ 9 歳	1,881	981	900	1,552	793	759	1,429	710	719
10	～ 14 歳	2,409	1,205	1,204	1,911	993	918	1,596	819	777
15	～ 19 歳	1,814	914	900	1,889	912	977	1,522	762	760
20	～ 24 歳	1,046	440	606	975	443	532	1,125	485	640
25	～ 29 歳	1,308	634	674	1,273	617	656	1,215	594	621
30	～ 34 歳	1,651	842	809	1,370	697	673	1,397	680	717
35	～ 39 歳	2,111	1,038	1,073	1,693	864	829	1,459	766	693
40	～ 44 歳	1,819	915	904	2,105	1,038	1,067	1,707	875	832
45	～ 49 歳	1,832	866	966	1,804	908	896	2,103	1,041	1,062
50	～ 54 歳	2,050	1,043	1,007	1,791	845	946	1,780	884	896
55	～ 59 歳	1,952	919	1,033	1,985	1,011	974	1,764	826	938
60	～ 64 歳	1,609	673	936	1,896	881	1,015	1,917	963	954
65	～ 69 歳	1,278	532	746	1,526	622	904	1,813	830	983
70	～ 74 歳	1,215	470	745	1,178	478	700	1,408	544	864
75	～ 79 歳	907	347	560	1,037	370	667	1,041	394	647
80	～ 84 歳	495	195	300	658	231	427	788	259	529
85	～ 89 歳	221	65	156	291	105	186	396	124	272
90	～ 94 歳	66	22	44	92	22	70	131	43	88
95	～ 99 歳	16	2	14	19	6	13	25	2	23
100 歳 以上		1	-	1	3	1	2	4	-	4
不詳		-	-	-	4	3	1	-	-	-

区分	年次	平成12年			平成17年			平成22年		
		総数	男	女	総数	男	女	総数	男	女
	総数	25,593	12,062	13,531	24,906	11,801	13,105	23,454	11,039	12,415
0	～ 4 歳	1,275	648	627	1,080	565	515	887	443	444
5	～ 9 歳	1,396	709	687	1,355	693	662	1,079	555	524
10	～ 14 歳	1,478	735	743	1,391	712	679	1,348	692	656
15	～ 19 歳	1,343	654	689	1,215	587	628	1,117	552	565
20	～ 24 歳	869	409	460	718	322	396	653	299	354
25	～ 29 歳	1,399	678	721	1,058	555	503	821	394	427
30	～ 34 歳	1,330	645	685	1,479	716	763	1,090	561	529
35	～ 39 歳	1,468	718	750	1,402	680	722	1,454	703	751
40	～ 44 歳	1,503	780	723	1,502	733	769	1,344	652	692
45	～ 49 歳	1,706	860	846	1,496	787	709	1,472	714	758
50	～ 54 歳	2,080	1,036	1,044	1,715	870	845	1,467	761	706
55	～ 59 歳	1,761	863	898	2,086	1,047	1,039	1,649	828	821
60	～ 64 歳	1,741	799	942	1,718	845	873	2,036	990	1,046
65	～ 69 歳	1,803	883	920	1,658	745	913	1,653	806	847
70	～ 74 歳	1,649	719	930	1,675	801	874	1,540	677	863
75	～ 79 歳	1,244	448	796	1,455	601	854	1,482	666	816
80	～ 84 歳	801	272	529	990	314	676	1,218	456	762
85	～ 89 歳	522	146	376	557	165	392	697	195	502
90	～ 94 歳	184	51	133	277	49	228	297	66	231
95	～ 99 歳	37	9	28	66	11	55	106	10	96
100 歳 以上		4	-	4	8	1	7	20	3	17
不詳		-	-	-	5	2	3	24	16	8

(国勢調査)

資料 町総務課

14. 労働力状態、年齢（2区分）男女別15歳以上人口  
 （平成22年10月1日現在）

区分 年次	総数	労働力人口						完全失業者	非労働力人口
		就業者							
		総数	主に仕事	家事のほか仕事	通学のかたわら仕事	休業者			
平成2年	15,477	15,234	12,993	2,086	16	139	243	6,100	
7	15,206	14,837	12,333	2,315	28	161	369	6,372	
12	14,110	13,631	11,560	1,861	28	182	479	7,304	
17	13,578	13,036	10,961	1,831	42	202	542	7,401	
22	12,147	11,458	9,670	1,570	26	192	689	7,593	
15～64歳男	5,523	5,103	4,986	48	9	60	420	791	
女	4,741	4,551	3,395	1,064	17	75	190	1,786	
65歳以上男	1,101	1,034	900	91	0	43	67	1,731	
女	782	770	389	367	0	14	12	3,285	

(国勢調査)

資料 町総務課

 15. 産業（大分類）年齢別15歳以上就業者数  
 （各年10月1日現在）

区分 年次・分類	総数	15～19歳	20～29歳	30～39歳	40～49歳	50～59歳	60～64歳	65歳以上
平成2年	15,234	214	1,851	2,784	3,689	3,382	1,378	1,936
7	14,837	176	1,922	2,434	3,524	3,155	1,442	2,184
12	13,631	124	1,756	2,321	2,895	3,320	1,175	2,040
17	13,036	118	1,394	2,392	2,659	3,234	1,154	2,085
22	11,458	85	1,101	2,100	2,443	2,568	1,357	1,804
<b>第一次産業</b>								
農業	385	-	16	25	34	61	43	206
林業	39	-	2	4	10	8	9	6
漁業	2	-	-	2	-	-	-	-
<b>第二次産業</b>								
鉱業・採石業・砂利採取業	3	-	2	1	-	-	-	-
建設業	1,108	4	77	254	267	277	136	93
製造業	2,793	18	184	389	468	574	449	711
<b>第三次産業</b>								
電気・ガス・熱供給・水道業	44	-	2	14	16	11	-	1
情報通信業	29	1	3	10	7	6	2	-
運輸業・郵便業	386	2	33	88	106	98	47	12
卸売・小売業	1,731	21	165	312	355	418	227	233
金融・保険業	179	-	21	44	43	53	12	6
不動産業	66	1	6	16	12	12	5	14
学術研究、専門・技術サービス業	161	-	7	36	41	44	17	16
飲食店・宿泊業	538	16	61	93	89	142	69	68
生活関連サービス業、娯楽業	405	3	71	69	84	73	42	63
医療・福祉	1,288	8	187	305	379	280	75	54
教育・学習支援業	555	-	91	119	126	153	43	23
複合サービス事業	109	1	11	27	38	31	1	-
サービス業	594	1	37	88	149	143	77	99
公務	365	1	43	96	102	93	17	13
<b>分類不能の産業</b>	678	8	82	108	117	91	86	186

(国勢調査)

資料 町総務課

16. 産業（大分類）従業上の地位別15歳以上就業者数  
 (平成22年10月1日現在)

年次・分類	区分	総数	雇用者	役員	雇人の ある業主	雇人の ない業主	家族従業者	家庭内職者
		人	人	人	人	人	人	人
総	数	11,458	7,690	423	388	1,466	1,102	176
	<b>第一次産業</b>							
	農業	385	72	9	14	180	110	-
	林業	39	33	-	1	4	1	-
	漁業	2	2	-	-	-	-	-
	<b>第二次産業</b>							
	鉱業・採石業・砂利採取業	3	3	-	-	-	-	-
	建設業	1,108	697	91	84	146	90	-
	製造業	2,793	1,429	122	86	515	478	163
	<b>第三次産業</b>							
	電気・ガス・熱供給・水道業	44	44	-	-	-	-	-
	情報通信業	29	22	3	-	4	-	-
	運輸業・郵便業	386	365	8	1	8	4	-
	卸売・小売業	1,731	1,194	101	81	181	174	-
	金融・保険業	179	163	6	2	6	2	-
	不動産業	66	50	9	-	4	3	-
	飲食店・宿泊業	538	390	5	30	47	66	-
	医療・福祉	1,288	1,225	13	22	19	9	-
	教育・学習支援業	555	497	1	8	44	5	-
	複合サービス事業	109	106	1	1	-	1	-
	サービス業	594	462	28	12	69	16	7
	公務	365	365	-	-	-	-	-
	<b>分類不能の産業</b>	678	232	6	11	132	84	-

(国勢調査)

(注) 従業上の地位「不詳」を含む。

資料 町総務課

1.7. 産業（大分類）常住地による15歳以上就業者数  
 （平成22年10月1日現在）

年次・分類	区分	総数	自宅で従業	自宅以外の自 市町村で従業	府内他市町村 で従業	他県で従業
		人	人	人	人	人
総	数	11,458	2,846	4,503	3,670	99
	<b>第一次産業</b>					
	農業	385	275	93	17	-
	林業	39	2	24	13	-
	漁業	2	-	-	2	-
	<b>第二次産業</b>					
	鉱業・採石業・砂利採取業	3	-	1	2	-
	建設業	1,108	266	412	380	21
	製造業	2,793	1,248	1,009	492	22
	<b>第三次産業</b>					
	電気・ガス・熱供給・水道業	44	-	13	26	1
	情報通信業	29	4	6	15	3
	運輸業・郵便業	386	7	85	273	13
	卸売・小売業	1,731	387	669	644	7
	金融・保険業	179	9	38	129	1
	不動産業	66	17	21	28	-
	飲食店・宿泊業	538	89	166	273	3
	医療・福祉	1,288	39	810	418	11
	教育・学習支援業	555	40	244	259	4
	複合サービス事業	109	1	52	54	-
	サービス業	594	87	248	241	5
	公務	365	1	204	158	-
	<b>分類不能の産業</b>	678	206	206	68	2

(国勢調査)

資料 町総務課

18. 住宅の状況  
 (各年10月1日現在)

区分	年次	平成2年	平成7年	平成12年	平成17年	平成22年
	数	世帯	世帯	世帯	世帯	世帯
総		7,452	7,723	8,011	8,256	8,331
住宅に住む一般世帯		7,398	7,639	7,927	8,145	8,263
持ち屋		6,369	6,471	6,658	6,760	6,848
公営・都市機構・ 公社の借家		576	598	573	645	648
民営の借家		281	400	517	585	576
給与住宅		108	117	97	103	118
間借り		64	53	82	52	73
住宅以外に住む一般世帯		54	84	84	111	68

(国勢調査)

資料 町総務課

 19. 昼間人口  
 (平成22年10月1日現在)

年度	区分	夜間人口	流入人口	流出口	昼間人口	昼間人口率
		人	人	人	人	%
平成2年	加悦町	8,416	635	1,441	7,610	90.42
	岩滝町	6,950	1,597	1,309	7,238	104.14
	野田川町	11,001	1,517	1,542	10,976	99.77
平成7年	加悦町	8,188	757	1,589	7,356	89.84
	岩滝町	6,815	1,640	1,405	7,050	103.45
	野田川町	10,936	1,409	1,994	10,351	94.65
平成12年	加悦町	7,867	844	1,777	6,934	88.14
	岩滝町	6,648	1,599	1,568	6,679	100.47
	野田川町	11,078	1,522	2,379	10,221	92.26
平成17年	加悦町	7,526	871	1,823	6,574	87.35
	岩滝町	6,534	1,429	1,726	6,237	95.45
	野田川町	10,841	1,525	2,526	9,840	90.77
平成22年		...	...	...	...	...

(国勢調査)

資料 町総務課

(注) 年齢不詳を除く。

20. 流入・流出人口  
(平成22年10月1日現在)

区 分	与謝野町			
	流入		流出	
	就業者	通学者	就業者	通学者
	人	人	人	人
総 数	9,559	810	11,458	1,071
伊 根 町	94	15	65	12
福 知 山 市	47	2	551	55
舞 鶴 市	36	3	234	19
綾 部 市	11	2	49	2
宇 治 市	2	-	3	-
宮 津 市	798	56	1,724	263
亀 岡 市	1	-	5	2
城 陽 市	-	-	1	-
八 幡 市	-	-	1	-
向 日 市	-	-	1	-
京 丹 後 市	817	69	1,015	31
南 丹 市	2	-	-	1
京 丹 波 町	-	-	4	-
京 都 市	11	-	17	10
他 県	51	1	99	14

(国勢調査)

資料 町総務課

(注) 流入人口とは、市外からの就業・通学人口をいい、流出人口とは市外への就業・通学人口をいう。

(注) 流入、流出の総数には、15歳未満の人数を含まない。



## 第4章 農林業

## 2.1. 専兼業種類別農家数

(各年2月1日現在)

区分 年次	総数	家族経営 以外の農 業経営体	販売農家(家族経営体)						自給的 農家
			総数	専業 農家	兼業農家				
					総数	第1種	第2種		
平成7年	1,157	—	682	65	617	103	514	475	
12	968	—	568	51	517	70	447	400	
17	904	17	486	76	410	67	343	401	
22	821	16	427	75	352	50	302	378	
27	655	14	341	101	240	24	216	300	

(農林業センサス)

資料 町農林課

## 2.2. 経営耕地規模別農家数

(各年2月1日現在)

区分 年次	総農家数	0.3 ha 未 満	0.3 ~ 0.5	0.5 ~ 1.0	1.0 ~ 1.5	1.5 ~ 2.0	2.0以上
平成7年	1,157	529	241	226	83	43	35
12	968	401	179	193	82	31	82
17	904	417	133	171	65	35	83
22	821	396	106	164	59	28	68
27	655	308	76	127	53	17	74

(農林業センサス)

資料 町農林課

## 2.3. 農業振興地域面積

(各年12月1日現在)

区分 年次	農業振興地域	農振農用地区域						農振白地地域
		総数	農用地				農業用施設	
			総数	田	畑	樹園地		
平成23年度	2,697	780	775	744	27	4	5	1,917
24	2,697	782	777	746	27	4	5	1,915
25	2,697	782	777	746	27	4	5	1,915
26	3,106	777	773	755	18	0	4	2,329
27	3,106	777	774	756	18	0	3	2,329

資料 町農林課

## 2.4. 農産物販売金額規模別経営体数

(各年2月1日現在)

区分 年次	総数	販 売 し な し	50万円 未 満	50~ 100万円未 満	100~ 300万円未 満	300~ 500万円未 満	500万円 以上
平成7年	1,157	448	386	131	118	38	36
12	968	485	256	96	81	26	24
17	904	532	163	77	76	21	35
22	821	477	188	50	61	15	30
27	655	363	154	41	55	16	26

(農林業センサス)

資料 町農林課

## 2.5. 主要農産物収穫量

年次	区分			水稻			麦(小麦)			大豆		
	作付面積	10a当り 収量	収穫量	作付面積	10a当り 収量	収穫量	作付面積	10a当り 収量	収穫量			
	ha	kg	t	ha	kg	t	ha	kg	t			
平成23年度	634	504	3,200	0.9	...	...	25.6	...	...			
24	640	513	3,280	0.9	...	...	27.1	...	...			
25	653	525	3,430	0.9	...	...	21.2	...	...			
26	657	503	3,310	1.2	...	...	19.7	...	...			
27	661	507	3,350	1.5	...	...	21.4	...	...			

資料 近畿農政局、町農林課

## 2.6. 農業用機械保有状況

(各年2月1日現在)

年次	区分		動力耕うん機・ 農用トラクター	動力防除機	動力田植機	バインダー	コンバイン
			台	台	台	台	台
平成7年度			919	329	490	147	310
12			658	235	373	73	259
17			409	232	340	-	260
22			368	-	309	-	228
27			274	-	210	-	169

(農林業センサス)

資料 町農林課

## 2.7. 農地転用許可実績

区分	年次	平成23年度		平成24年度		平成25年度		平成26年度		平成27年度	
		件数	面積	件数	面積	件数	面積	件数	面積	件数	面積
		件	m <sup>2</sup>	件	m <sup>2</sup>	件	m <sup>2</sup>	件	m <sup>2</sup>	件	m <sup>2</sup>
総数		24	17,023	15	11,275	13	11,634	17	9,167	16	10,577
住宅		4	1,514	1	709	4	1,608	5	1,866	5	2,220
植林		-	-	-	-	-	-	-	-	-	-
工場		-	-	2	2,627	-	-	-	-	1	461
倉庫		2	25	-	-	-	-	-	-	-	-
駐車場		14	3,196	7	2,804	2	1,245	5	2,766	3	2,360
露天資材置場		2	1,717	-	-	1	1,283	2	1,849	3	3,249
賃貸アパート		2	1,845	-	-	-	-	-	-	2	1,132
建売住宅		1	2,716	2	1,293	1	864	1	407	-	-
分譲宅地		-	-	-	-	-	-	-	-	-	-
作業場		-	-	-	-	2	1,601	-	-	-	-
店舗・事務所		1	3,582	1	37	2	3,675	2	1,920	-	-
公共施設		-	-	-	-	-	-	-	-	-	-
その他		3	2,428	2	3,805	1	1,358	2	359	2	1,155

資料 町農業委員会

## 28. 森林面積

(各年4月1日現在)

年次	区分	総面積	森林面積				林野率
			総数	国有林	公有林	私有林	
		ha	ha	ha	ha	ha	%
平成23年度		10,704	8,154.19	139.74	1,346.00	6,668.45	76.2
24		10,704	8,152.66	139.74	1,346.00	6,666.92	76.2
25		10,830	8,153.04	139.74	1,346.38	6,666.92	75.3
26		10,830	8,150.88	139.74	1,347.10	6,664.04	75.3
27		10,830	8,150.88	139.74	1,445.63	6,565.51	75.2

(京都府林業統計)

資料 町農林課

## 29. 林道の状況

(各年4月1日現在)

年次	区分	総数		自動車道		その他	
		路線数	延長	路線数	延長	路線数	延長
		路線	m	路線	m	路線	m
平成23年度		27	30,871.0	19	25,014.0	8	5,857.0
24		27	30,871.0	19	25,014.0	8	5,857.0
25		27	30,851.0	19	24,994.0	8	5,857.0
26		27	31,108.0	19	25,251.0	8	5,857.0
27		27	31,108.0	19	25,251.0	8	5,857.0

(京都府林業統計)

資料 町農林課

## 30. 家畜飼養の状況

(各年2月1日現在)

年次	区分	乳牛	肉牛	豚	にわとり		みつばち	蚕
					採卵	肉鶏		
		戸	戸	戸	戸	戸	戸	戸
平成23年度		1	3	-	15	-	3	-
24		1	3	-	24	-	2	-
25		1	3	-	24	-	2	-
26		0	2	-	16	-	2	-
27		0	2	-	16	-	3	-
		頭	頭	頭	羽	羽	群	箱
平成23年度		x	18	-	268	-	79	-
24		x	20	-	492	-	72	-
25		x	13	-	387	-	16	-
26		0	16	-	484	-	58	-
27		0	11	-	484	-	58	-

(農林業センサス)

資料 町農林課

(注) 京都府ホームページ「家畜飼養頭羽数調査」から。

(注) 乳牛の頭数「X」は、戸数が1のため秘匿値とした。

## 第5章 事業所

## 3.1. 産業別事業所数の推移

分類	年次			分類	年次	
	平成16年	平成18年	平成21年		平成26年	
総数	2,426	2,331	2,083	総数		1,725
農林漁業	5	6	6	農林業		8
				- 漁業		-
鉱業	-	-	1	鉱・採石・砂利採取業		1
建設業	224	215	199	建設業		164
製造業	1,246	1,138	933	製造業		703
電気・ガス・熱供給・水道業	-	2	2	電気・ガス・熱供給・水道業		2
情報通信業	3	2	4	情報通信業		2
運輸業	18	15	18	運輸・郵便業		11
卸売・小売業	460	430	393	卸売・小売業		333
金融・保険業	13	14	11	金融・保険業		11
不動産業	34	30	41	不動産・物品賃貸業		29
			37	学術研究、専門技術・サービス業		35
飲食店・宿泊業	105	102	99	宿泊・飲食サービス業		89
			100	生活関連サービス・娯楽業		94
医療・福祉	54	66	68	医療・福祉		89
教育・学習支援業	46	76	74	教育・学習支援業		63
複合サービス事業	7	13	12	複合サービス事業		12
サービス業 (他に分類されない)	211	214	77	サービス業 (他に分類されない)		70
公務 (他に分類されない)	-	8	8	公務 (他に分類されない)		9

(経済センサス-基礎調査)

資料 町総務課

(注) 平成18年は10月1日現在、平成16年は6月1日現在、平成26年は7月1日現在

(注) 平成16年は簡易調査のため、官公庁は除く。

(注) 平成14産業分類改定

(注) 平成18年以前は事業所・統計調査による。

## 3.2. 産業別従業者数の推移

分類	年次			分類	年次
	平成16年	平成18年	平成21年		平成26年
	人	人	人		人
総数	9,214	10,067	9,763	総数	8,956
農林漁業	77	94	101	農林業	96
				漁業	-
鉱業	-	-	6	鉱・採石・砂利採取業	4
建設業	1,004	1,007	953	建設業	733
製造業	3,634	3,401	2,891	製造業	2,486
電気・ガス・熱供給・水道業	-	26	23	電気・ガス・熱供給・水道業	19
情報通信業	17	5	11	情報通信業	9
運輸業	205	178	226	運輸・郵便業	179
卸売・小売業	2,091	1,893	1,937	卸売・小売業	1,624
金融・保険業	91	96	84	金融・保険業	78
不動産業	46	40	124	不動産・物品賃貸業	75
			114	学術研究、専門技術・サービス業	102
飲食店・宿泊業	392	404	442	宿泊・飲食サービス業	414
			351	生活関連サービス・娯楽業	342
医療・福祉	479	1,029	1,208	医療・福祉	1,368
教育・学習支援業	126	664	689	教育・学習支援業	643
複合サービス事業	95	156	93	複合サービス事業	94
サービス業 (他に分類されない)	957	858	324	サービス業 (他に分類されない)	470
公務 (他に分類されない)	-	216	186	公務 (他に分類されない)	220

(経済センサス基礎調査)

資料 町総務課

(注) 平成18年は10月1日現在、平成16年は6月1日現在、平成26年は7月1日現在

(注) 平成16年は簡易調査のため、官公庁は除く。

(注) 平成18年以前は事業所・統計調査による。

## 3.3. 従事者規模、産業別事業所数及び従業者数（民営）

年次・区分	分類	総数	0人	1～4人	5～9人	10～19	20～29	30人以上
		事業所	事業所	事業所	事業所	事業所	事業所	事業所
	(事業所数)							
平成26年度		1,725	-	-	-	-	-	-
農林漁業		8	-	-	-	-	-	-
鉱・採石業・砂利採取業		1	-	-	-	-	-	-
建設業		164	-	-	-	-	-	-
製造業		703	-	-	-	-	-	-
電気・ガス・熱供給・水道業		2	-	-	-	-	-	-
情報通信業		2	-	-	-	-	-	-
運輸・郵便業		11	-	-	-	-	-	-
卸売・小売業		333	-	-	-	-	-	-
金融・保険業		11	-	-	-	-	-	-
不動産・物品賃貸業		29	-	-	-	-	-	-
学術研究、専門・技術サービス業		35	-	-	-	-	-	-
宿泊・飲食サービス業		89	-	-	-	-	-	-
生活関連サービス・娯楽業		94	-	-	-	-	-	-
医療・福祉		89	-	-	-	-	-	-
教育・学習支援業		63	-	-	-	-	-	-
複合サービス事業		12	-	-	-	-	-	-
サービス業(他に分類されない)		70	-	-	-	-	-	-
公務(他に分類されない)		9	-	-	-	-	-	-
		人	人	人	人	人	人	人
	(従業者数)							
平成26年度		8,956	-	-	-	-	-	-
農林漁業		96	-	-	-	-	-	-
鉱・採石業・砂利採取業		4	-	-	-	-	-	-
建設業		733	-	-	-	-	-	-
製造業		2,486	-	-	-	-	-	-
電気・ガス・熱供給・水道業		19	-	-	-	-	-	-
情報通信業		9	-	-	-	-	-	-
運輸・郵便業		179	-	-	-	-	-	-
卸売・小売業		1,624	-	-	-	-	-	-
金融・保険業		78	-	-	-	-	-	-
不動産・物品賃貸業		75	-	-	-	-	-	-
学術研究、専門・技術サービス業		102	-	-	-	-	-	-
宿泊・飲食サービス業		414	-	-	-	-	-	-
生活関連サービス・娯楽業		342	-	-	-	-	-	-
医療・福祉		1,368	-	-	-	-	-	-
教育・学習支援業		643	-	-	-	-	-	-
複合サービス事業		94	-	-	-	-	-	-
サービス業(他に分類されない)		470	-	-	-	-	-	-
公務(他に分類されない)		220	-	-	-	-	-	-

(経済センサス-基礎調査)

資料 町総務課

3.4. 経営組織、産業別事業所数及び従業者数  
 (平成26年7月1日現在)

年次・区分	分類	総数	民営				国営・公営・ 公共企業体
			総数	個人	法人	法人でない 団体	
	(事業所数)	事業所	事業所	事業所	事業所	事業所	事業所
	総数	-	-	-	-	-	-
	農林漁業	8	6	-	6	-	2
	鉱・採石業・砂利採石業	1	1	-	1	-	-
	建設業	164	164	117	47	-	-
	製造業	703	700	597	103	-	3
	電気・ガス・熱供給・水道業	2	-	-	-	-	2
	情報通信業	2	2	-	2	-	-
	運輸・郵便業	11	11	5	5	-	-
	卸売・小売業	333	332	190	139	-	1
	金融・保険業	11	11	2	9	-	-
	不動産・物品賃貸業	29	29	18	11	-	-
	学術研究、専門・技術サービス業	35	34	26	8	-	1
	宿泊・飲食サービス業	89	87	68	17	2	2
	生活関連サービス・娯楽業	94	91	69	22	-	3
	医療・福祉	89	79	26	52	1	10
	教育・学習支援業	63	34	28	6	-	29
	複合サービス事業	12	12	2	10	-	-
	サービス業(他に分類されない)	70	62	7	52	3	8
	公務(他に分類されるものを除く)	9	-	-	-	-	9
	(従業者数)	人	人	人	人	人	人
	総数	8,956	7,837	2,695	5,091	17	1,119
	農林漁業	96	82	-	82	-	14
	鉱・採石業・砂利採石業	4	4	-	4	-	-
	建設業	733	733	328	405	-	-
	製造業	2,486	2,412	1,168	1,244	-	74
	電気・ガス・熱供給・水道業	19	-	-	-	-	19
	情報通信業	9	9	-	9	-	-
	運輸・郵便業	179	179	9	169	1	-
	卸売・小売業	1,624	1,616	589	1,024	3	8
	金融・保険業	78	78	6	72	-	-
	不動産・物品賃貸業	75	75	24	51	-	-
	学術研究、専門・技術サービス業	102	99	70	29	-	3
	宿泊・飲食サービス業	414	375	212	136	27	39
	生活関連サービス・娯楽業	342	322	127	195	-	20
	医療・福祉	1,368	1,236	98	1,122	16	132
	教育・学習支援業	643	86	44	42	-	557
	複合サービス事業	94	94	7	87	-	-
	サービス業(他に分類されない)	470	437	13	420	4	33
	公務(他に分類されるものを除く)	220	-	-	-	-	-

(経済センサス-基礎調査)

資料 町総務課

## 第6章 工業

## 35. 工業の推移

(各年12月31日現在)

年次	区分	工場数	従業者数	現金給与総額	原材料使用額等	製造品出荷額等
	事業所					
平成10年度		195	2,319	674,525	1,633,808	2,990,290
11		183	2,148	614,968	1,417,530	2,610,885
12		172	2,049	525,477	1,572,968	2,752,732
13		163	1,985	533,799	1,500,293	2,682,123
14		149	1,817	463,797	1,348,831	2,508,739
15		147	1,724	432,159	1,224,287	2,310,458
16		126	1,597	412,820	1,599,923	2,610,383
17		130	1,595	428,238	1,764,133	2,841,361
18		121	1,568	434,645	1,989,996	3,217,046
19		107	1,469	414,106	2,589,546	3,673,887
20		113	1,411	383,732	2,029,601	3,345,162
21		101	1,247	324,435	1,319,266	2,247,222
22		93	1,259	321,285	1,305,219	2,287,027
24		78	1,035	277,954	1,348,921	2,126,971
25		79	1,151	297,677	1,396,220	2,278,651
26		77	1,190	310,924	1,512,445	2,333,377

(工業統計調査)

資料 町総務課

(注) 従業者1~3人の事業所を除く。

## 36. 従業者規模別状況

(平成26年12月31日現在)

年次	区分	工場数	従業者数	現金給与総額	原材料使用額等	製造品出荷額等
	事業所					
総数		77	1,190	310,924	1,512,445	2,333,377
4 ~ 9 人		...	...	...	...	...
10 ~ 19 人		...	...	...	...	...
20 ~ 29 人		...	...	...	...	...
30 ~ 49 人		...	...	...	...	...
50 ~ 99 人		...	...	...	...	...
100 ~ 199 人		...	...	...	...	...
200 ~ 299 人		...	...	...	...	...
300 人以上		...	...	...	...	...

(工業統計調査)

資料 町総務課

(注) 従業者1~3人の事業所を除く。



3.7. 産業分類（中分類）別状況  
 （平成26年12月31日現在）

年次	区分	工場数	従業者数	現金給与総額	原材料使用額等	製造品出荷額等
		事業所	人	万円	万円	万円
総	数	77	1,190	310,924	1,512,445	2,333,377
食	料	...	...	...	...	...
	飲料・飼料・たばこ	...	...	...	...	...
織	維	...	...	...	...	...
木	材・木製品	...	...	...	...	...
家	具・装備品	...	...	...	...	...
パ	ル	...	...	...	...	...
	プ・紙	...	...	...	...	...
印	刷	...	...	...	...	...
化	学	...	...	...	...	...
石	油・石炭	...	...	...	...	...
プ	ラ	...	...	...	...	...
	ス	...	...	...	...	...
	チ	...	...	...	...	...
	ク	...	...	...	...	...
	製	...	...	...	...	...
	品	...	...	...	...	...
ゴ	ム	...	...	...	...	...
	製	...	...	...	...	...
	品	...	...	...	...	...
皮	革	...	...	...	...	...
窯	業・土石	...	...	...	...	...
鉄	鋼	...	...	...	...	...
非	鉄	...	...	...	...	...
	金	...	...	...	...	...
	属	...	...	...	...	...
金	属	...	...	...	...	...
	製	...	...	...	...	...
	品	...	...	...	...	...
は	ん	...	...	...	...	...
	用	...	...	...	...	...
	機	...	...	...	...	...
	械	...	...	...	...	...
生	産	...	...	...	...	...
	用	...	...	...	...	...
	機	...	...	...	...	...
	械	...	...	...	...	...
業	務	...	...	...	...	...
	用	...	...	...	...	...
	機	...	...	...	...	...
	械	...	...	...	...	...
電	子	...	...	...	...	...
	部	...	...	...	...	...
	品	...	...	...	...	...
電	気	...	...	...	...	...
	機	...	...	...	...	...
	械	...	...	...	...	...
情	報	...	...	...	...	...
	通	...	...	...	...	...
	信	...	...	...	...	...
輸	送	...	...	...	...	...
	用	...	...	...	...	...
	機	...	...	...	...	...
	械	...	...	...	...	...
そ	の	...	...	...	...	...
	他	...	...	...	...	...

(工業統計調査)

資料 町総務課

(注) 従業者1~3人の事業所を除く。

## 第7章 商業

## 38. 商業の推移

区分 年次	総数			卸売業			小売業		
	事業所数	従業者数	年間商品 販売額	事業所数	従業者数	年間商品 販売額	事業所数	従業者数	年間商品 販売額
平成9年	520	2,269	6,139,672	101	487	3,410,123	419	1,782	2,729,549
11	547	2,286	4,724,771	101	399	2,007,625	446	1,887	2,717,146
14	477	2,125	3,632,751	71	309	1,156,893	406	1,816	2,475,858
16	465	2,037	3,652,987	75	323	1,279,007	390	1,714	2,373,980
19	427	2,032	3,245,806	76	291	847,110	351	1,741	2,398,696
26	272	1,274	2,960,200	28	137	270,800	244	1,137	2,689,400

(商業統計調査)

資料 町商工観光課

(注) 平成9年、14年、16年、19年は6月1日現在、平成11年、平成26年は7月1日現在

## 39. 従業者規模別商店の状況

(平成26年7月1日現在)

区分 規模	事業所数	従業者数	年間商品 販売額	売場 面積	販売効率		
					1事業所当たり 年間商品販売 額	従業者 1人当たり 年間商品販売額	売場面積 1㎡当たり 年間商品販売額
総数	427	2,032	3,245,806	34,368	7,601	1,772	49
1～2人	195	319	377,500	6,783	1,936	1,055	21
3～4人	110	371	564,807	4,851	5,135	1,539	47
5～9人	79	510	1,007,997	9,289	12,759	2,140	55
10～19人	27	344	702,815	7,540	26,030	2,603	46
20～29人	9	204	344,405	x	38,267	2,139	x
30～49人	6	228	x	x	x	x	x
50人以上	1	56	x	-	x	x	-

(商業統計調査)

資料 町商工観光課

40. 産業分類（中分類）別商店の状況  
 （平成26年7月1日現在）

区分 規模	事業所数	従業者数	年間商品 販売額	売場 面積	販売効率		
					1事業所当たり 年間商品販売 額	従業者 1人当たり 年間商品販売額	売場面積 1㎡当たり 年間商品販売額
	事業所	人	百万円	㎡	万円	万円	万円
<b>総 数</b>	272	1,274	29,602	30,362	-	-	-
<b>卸 売 業 計</b>	28	137	2,708	-	-	-	-
各種商品卸売業	-	-	-	-	-	-	-
繊維・衣服等卸 売 業	-	-	-	-	-	-	-
飲食料品卸売業	-	-	-	-	-	-	-
建築材料、鉱物・金 属材料等卸売業	-	-	-	-	-	-	-
機械器具卸売業	-	-	-	-	-	-	-
その他の卸売業	-	-	-	-	-	-	-
<b>小 売 業 計</b>	244	1,137	26,894	30,362	-	-	-
各種商品小売業	-	-	-	-	-	-	-
織物・衣服・身 の回り品小売業	41	130	1,363	4,859	-	-	-
機械器具小売業	41	175	3,607	4,493	-	-	-
無店舗小売業	14	30	394	-	-	-	-
そ の 他	91	448	15,335	12,829	-	-	-

(商業統計調査)

資料 町商工観光課

(注)空欄については国公表数値なし。

## 第8章 織物業

## 4.1. 織物業の推移

年次	区分	事業所数	従業者			織物台数			
			総数	家族従業者	雇用従業者	総数	後染	先染	未稼働
平成12年		1,063	2,133	1,673	460	4,025	1,791	1,592	642
14		875	1,849	1,436	413	3,316	1,507	1,106	703
16		767	1,596	1,274	322	3,015	1,314	998	703
17		841	1,714	1,412	302	3,701	1,588	1,354	757
20		649	1,262	1,015	247	2,717	1,033	1,000	706
23		539	1,059	907	152	2,428	896	853	679

資料 丹後織物工業組合、町商工観光課

(注) 平成16年以前は、丹後織物工業組合組合員調査による。

(注) 平成17年以降は、町実施の織物実態統計調査による。

## 4.2. 丹後ちりめん生産量

年次	区分	総数	無地織物	紋織物
平成11年度		1,373,845	488,650	885,195
12		1,273,773	431,639	842,134
13		1,239,493	410,528	828,965
14		1,179,219	383,194	796,025
15		1,171,145	394,224	776,921
16		1,119,897	322,430	797,467
17		1,058,571	286,360	772,211
18		912,027	234,415	677,612
19		712,560	172,446	540,114
20		656,919	148,510	508,409
21		503,365	98,913	404,452
22		515,721	117,516	398,205
23		475,989	103,354	372,635
24		451,503	81,203	370,300
25		433,451	84,014	349,437
26		400,192	78,373	321,819
27		351,309	64,227	287,082

資料 丹後織物工業組合、町商工観光課

(注) 丹後織物工業組合全組合員調査による。

## 4.3. 染色センター利用状況

年次	区分	総数	施設利用	技術相談	染色体験	講習会
平成23年度		1,545	316	139	464	626
24		1,639	344	156	659	480
25		1,483	191	175	635	482
26		1,546	226	231	678	411
27		1,569	196	170	830	373

資料 町商工観光課

## 4.4. 織物技能訓練センター利用状況

区分 年次	力織機利用		手機利用		染色利用		研修・講習事業	
	実施回数	延人数	実施回数	延人数	実施回数	延人数	実施回数	延人数
平成23年度	40	81	233	630	235	401	8	148
24	116	155	305	651	50	118	9	88
25	53	53	291	639	86	137	-	-
26	-	-	110	488	6	6	28	40
27	79	79	92	413	44	43	3	39

資料 町商工観光課

## 第9章 観光

## 4.5. 観光入込客の推移

区分 年次	総数	入込客数の内訳				宿泊施設別の内訳		
		府内・府外の別		日帰・宿泊の別		旅館	ホテル	公的施設
		府内	府外	日帰客	宿泊客			
平成23年	662,043	286,921	375,122	639,632	22,411	1,301	14,875	6,235
平成24年	707,683	321,535	386,148	682,499	25,184	1,129	16,460	7,595
平成25年	689,651	318,739	371,112	661,559	28,292	1,154	18,409	8,729
平成26年	677,007	314,563	362,444	646,991	30,016	1,200	20,508	8,308
平成27年	706,771	326,131	380,640	675,326	31,445	973	20,338	10,134

資料 町商工観光課

## 4.6. 観光消費額の推移

区分 年次	総数	観光消費額	
		日帰	宿泊
平成23年	522,080	337,573	184,507
平成24年	578,297	375,878	202,419
平成25年	609,436	388,881	220,555
平成26年	610,158	390,755	219,403
平成27年	671,971	416,185	255,786

資料 町商工観光課

## 第10章 運輸・通信

47. 自動車台数  
(各年度末現在)

区分 年度	自動車											原動機 付 自転車
	総数	乗用車		貨物車			バス	特殊 自動車	小型 二輪	軽自動車	その他	
		普通	小型	普通	小型	被けん 引車						
平成23年度	19,448	2,566	4,087	289	493	1	111	295	208	8,687	654	2,057
24	...	...	...	...	...	...	...	...	231	8,874	677	1,952
25	...	...	...	...	...	...	...	...	240	9,084	690	1,919
26	...	...	...	...	...	...	...	...	261	9,142	704	1,863
27	...	...	...	...	...	...	...	...	267	9,153	728	1,763

資料 京都府統計書、町税務課

## 48. 鳥取豊岡宮津自動車道与謝天橋立IC交通量

区分 年度	上り						下り					
	総数	軽自 動車等	普通車	中型車	大型車	特大車	総数	軽自 動車等	普通車	中型車	大型車	特大車
平成23年度	813,875	197,916	564,579	25,954	16,544	8,882	847,403	191,886	598,328	28,107	19,244	9,838
24	880,521	209,549	613,316	31,226	17,659	8,771	848,167	193,604	593,587	31,907	18,944	10,125
25	926,457	218,872	637,777	36,929	20,184	12,695	968,722	235,919	667,211	36,184	19,712	9,696
26	911,274	227,270	620,531	33,747	17,514	12,212	962,357	245,941	653,520	35,032	18,528	9,336
27	1,090,751	274,068	748,009	38,238	21,263	9,173	1,083,445	267,831	747,609	38,110	19,312	10,583

資料 京都府道路公社

(注) 平成23年3月12日開通

## 49. 北近畿タンゴ鉄道乗車人員

区分 年度	野田川駅			岩滝口駅		
	総数	定期	定期外	総数	定期	定期外
平成23年度	千人	千人	千人	千人	千人	千人
24	150	128	22	22	18	4
25	115	92	23	25	22	3
26	123	100	22	16	14	2
27	106	84	21	16	15	1
27	113	89	23	13	12	1

資料 北近畿タンゴ鉄道株式会社

## 50. 路線バス乗車人員

区分	年度	平成23年度	平成24年度	平成25年度	平成26年度	平成27年度
	丹後海陸交通バス	千人	257	258	289	321
町営バス	千人	5	5.4	6.1	6.4	6.0

資料 丹後海陸交通株式会社、町企画財政課

(注) 丹後海陸交通バスは、与謝野町域を運行する路線の数値である。

## 5.1. 電話契約回線数・公衆電話数

(各年度末現在)

区分 年度	電話加入数			公衆電話		
	総数	住宅用	事務用	総数	アナログ	デジタル
平成23年度	8,760	6,535	2,225	50	32	18
24	8,569	6,457	2,112	46	25	21
25	7,939	6,056	1,883	41	20	21
26	7,250	5,551	1,699	37	16	21
27	5,543	4,403	1,140	37	16	21

資料 西日本電信電話株式会社関西事業本部

## 5.2. 与謝野町有線テレビ加入者数

(各年度末現在)

区分 年度	総数	加入プラン							
		Aプラン	Bプラン			Cプラン			Dプラン
			廉価プラン (10M)	基本プラン (30M)	満足プラン (100M)	廉価プラン (10M)	基本プラン (30M)	満足プラン (100M)	
平成23年度	7,720	3,243	1,722	493	224	103	40	20	1,875
24	7,810	3,186	1,792	501	242	121	48	29	1,891
25	7,939	3,148	1,832	530	260	135	59	40	1,935
26	8,005	3,262	1,777	500	254	122	54	44	1,992
27	8,052	3,778	1,473	380	153	108	40	33	2,087

資料 町CATVセンター

(注) 加悦地域で提供していた旧サービスのテレビ加入はAプランに、  
テレビ+インターネット加入はBプラン（廉価プラン(10M)）に記載している。  
休止はDプランに含めています。



## 第11章 水道・電気

## 5.3. 上水道の状況

(各年度末現在)

区分 年度	行政区域内 人口	給水人口	配水量	有収水量	有収率	1日平均 配水量	1日1人平 均配水量	普及率
平成23年度	6,192	6,184	878,633	838,090	95.4	2,401	388	99.9
24	6,121	6,113	860,281	804,126	93.5	2,357	386	99.9
25	5,989	5,981	854,426	804,214	94.1	2,341	391	99.9
26	5,966	5,958	798,512	764,362	95.7	2,188	367	99.9
27	5,884	5,877	800,992	775,011	96.8	2,189	372	99.9

資料 町水道課

(注) 給水人口とは、行政区域内に居住し、水道により給水を受けている人口をいう。

(注) 配水量とは、配水池から配水管を通して配水される水量をいう。

(注) 有収水量とは、料金徴収の対象となった水量をいう。

## 5.4. 簡易水道の状況

(各年度末現在)

区分 年度	施設数	行政区域 内人口	給水人口	配水量	有収水量	有収率	1日平均 配水量	1日1人平 均配水量	普及率
平成23年度	19	17,941	17,912	1,978,693	1,773,237	89.6	5,406	302	99.8
24	19	17,704	17,675	1,918,454	1,730,766	90.2	5,256	297	99.8
25	18	17,503	17,474	1,882,586	1,728,095	91.8	5,158	295	99.8
26	18	17,200	17,171	1,832,446	1,698,187	92.7	5,020	292	99.8
27	17	16,895	16,869	1,848,053	1,695,061	91.7	5,049	299	99.8

資料 町水道課

(注) 給水人口とは、行政区域内に居住し、水道により給水を受けている人口をいう。

(注) 配水量とは、配水池から配水管を通して配水される水量をいう。

(注) 有収水量とは、料金徴収の対象となった水量をいう。

## 5.5. 電灯電力消費量

区分 年度	総数	電灯	電力
平成23年度	77,319	64,556	12,763
24	75,049	62,973	12,076
25	73,092	11,596	61,496
26	110,486	58,932	51,554
27	-	-	-

資料 関西電力株式会社宮津営業所

(注) 「電灯」とは、定額電灯、従量電灯、時間帯別電灯、低圧総合利用、公衆街路灯、臨時電灯。

(注) 「電力」とは、開示の可能な深夜電力、低圧電力、事業用電力（低圧）の合計である。

(注) 平成27年度以降は電力供給自由化により不明

## 第12章 建設・住宅

## 56. 都市計画区域

(各年度末現在)

年度	区分	用途別地域											用途指定のない地域	
		総数	専第一用種低地層住居	専第二用種低地層住居	居第一専一種用中高層住居	居第二専二種用中高層住居	第一種住居地域	第二種住居地域	準住居地域	近隣商業地域	商業地域	準工業地域		工業地域
		ha	ha	ha	ha	ha	ha	ha	ha	ha	ha	ha	ha	ha
平成23年度		-	-	-	-	-	-	-	-	-	-	-	-	1,209
24		-	-	-	-	-	-	-	-	-	-	-	-	1,209
25		-	-	-	-	-	-	-	-	-	-	-	-	1,209
26		-	-	-	-	-	-	-	-	-	-	-	-	1,209
27		-	-	-	-	-	-	-	-	-	-	-	-	1,209

資料 町建設課

## 57. 道路の状況

(各年度末現在)

年度	区分	国道		府道		町道	
		延長	舗装率	延長	舗装率	延長	舗装率
		m	%	m	%	m	%
平成23年度		21,207	100.00	48,548	100.00	196,764	94.44
24		21,207	100.00	48,548	100.00	195,088	94.39
25		21,207	100.00	50,037	100.00	195,142	94.45
26		21,207	100.00	50,037	100.00	195,684	94.51
27		21,189	100.00	49,985	100.00	195,680	94.51

資料 京都府丹後土木事務所・町建設課

## 58. 橋梁の状況

(各年度末現在)

年度	区分	国道		府道		町道	
		橋数	延長	橋数	延長	橋数	延長
		基	m	基	m	基	m
平成23年度		29	950	55	588	157	1,904
24		29	950	45	588.4	157	1,914
25		29	950	45	588	157	1,914
26		29	950	45	588	157	1,914
27		29	950	52	748	157	1,914

資料 京都府丹後土木事務所・町建設課

## 59. 都市公園の状況

(各年度末現在)

区分		年度	平成23年度	平成24年度	平成25年度	平成26年度	平成27年度
総数	園数		10	10	10	10	10
	面積(m <sup>2</sup> )		120,902	143,331	147,099	147,099	147,099
街区公園	園数		7	7	7	7	7
	面積(m <sup>2</sup> )		17,203	17,203	17,203	17,203	17,203
地区公園	園数		2	2	2	2	2
	面積(m <sup>2</sup> )		70,007	92,436	96,204	96,204	96,204
風致公園	園数		1	1	1	1	1
	面積(m <sup>2</sup> )		33,692	33,692	33,692	33,692	33,692
1人当りの公園面積(m <sup>2</sup> )			19	23	25	25	25

資料 町建設課

## 60. 公共下水道の整備状況

(各年度末現在)

年度	区分	認可面積		整備面積		整備率	整備区域内戸数		整備区域内人口	
		単年度	累計	単年度	累計		単年度	累計	単年度	累計
		ha	ha	ha	ha	%	戸	戸	人	人
平成23年度		-	892.7	20.6	785.6	88.0	241	8,389	381	22,222
24		-	892.7	4.3	789.9	88.5	58	8,447	△ 157	22,065
25		-	892.7	4.1	794.0	88.9	44	8,491	△ 187	21,878
26		-	892.7	4.1	798.1	89.4	64	8,555	△ 185	21,693
27		-	892.7	-	798.1	89.4	△ 27	8,528	△ 324	21,369

資料 町下水道課

(注) 整備率=整備面積÷認可面積

## 61. 公共下水道の水洗化の状況

(各年度末現在)

年度	区分	水洗化対象戸数	水洗化戸数		水洗化人口		水洗化率
			単年度	累計	単年度	累計	
		戸	戸	戸	人	人	%
平成23年度		8,683	229	5,181	444	14,233	64.0
24		8,694	306	5,487	632	14,865	67.4
25		8,689	162	5,649	250	15,115	69.1
26		8,704	168	5,817	253	15,368	70.8
27		8,673	343	6,160	641	16,009	74.9

資料 町下水道課

(注) 水洗化率=水洗化人口÷整備区域内人口

## 6.2. 農業集落排水の整備状況

(各年度末現在)

区分 年度	認可面積		整備面積		整備率	整備区域内戸数		整備区域内人口	
	単年度	累計	単年度	累計		単年度	累計	単年度	累計
	ha	ha	ha	ha	%	戸	戸	人	人
平成23年度	-	7.3	-	7.3	100.0	4	93	△ 1	278
24	-	7.3	-	7.3	100.0	△ 2	91	△ 3	275
25	-	7.3	-	7.3	100.0	△ 3	88	△ 11	264
26	-	7.3	-	7.3	100.0	-	88	△ 7	257
27	-	7.3	-	7.3	100.0	△ 1	87	△ 11	246

資料 町下水道課

(注) 整備率=整備面積÷認可面積

## 6.3. 農業集落排水の水洗化の状況

(各年度末現在)

区分 年度	水洗化対象戸数	水洗化戸数		水洗化人口		水洗化率
		単年度	累計	単年度	累計	
	戸	戸	戸	人	人	%
平成23年度	93	4	40	29	141	50.7
24	91	8	48	29	170	61.8
25	88	4	52	5	175	66.3
26	88	-	52	△ 4	171	66.5
27	87	2	54	△ 4	167	67.9

資料 町下水道課

(注) 水洗化率=水洗化人口÷整備区域内人口

## 6.4. 浄化槽の整備状況

(各年度末現在)

区分 年度	水洗化対象戸数	浄化槽設置数		水洗化人口		水洗化率
		単年度	累計	単年度	累計	
	戸(人)	戸	戸	人	人	%
平成23年度	352 (961)	8	52	44	205	21.3
24	350 (936)	4	56	4	209	22.3
25	353 (923)	3	59	△ 3	206	22.3
26	351 (901)	-	59	△ 8	198	22.0
27	346 (870)	3	62	3	201	23.1

資料 町下水道課

(注) 水洗化率=水洗化人口÷整備区域内人口

## 65. 家屋の状況

(各年度1月1日現在)

区分	平成24年度		平成25年度		平成26年度		平成27年度	
	棟数	床面積 ㎡	棟数	床面積 ㎡	棟数	床面積 ㎡	棟数	床面積 ㎡
総数	23,128	2,203,955	23,146	2,230,391	22,512	2,012,799	22,566	2,010,501
(木造)								
専用住宅	9,842	908,965	9,876	912,153	10,941	1,013,986	9,866	913,806
併用住宅	1,824	213,780	1,808	212,225	1,782	210,517	1,793	211,370
農家住宅	1,099	98,986	1,082	97,777	—	—	1,074	97,135
附属家	3,541	102,142	3,545	102,510	3,509	101,747	3,529	101,781
共同住宅・寄宿舎	63	18,098	64	18,146	69	19,666	66	18,806
旅館・料亭・ホテル	16	2,147	16	2,147	15	2,061	15	2,061
事務所・銀行・店	309	27,071	310	27,170	304	27,195	305	26,475
劇場・病院	15	2,595	16	2,863	16	2,863	16	2,863
工場・倉庫	3,231	263,530	3,215	261,544	3,175	257,432	3,191	259,243
土蔵	667	21,644	662	21,505	657	21,446	659	21,451
(非木造)								
住宅・アパート	500	64,367	503	64,786	507	65,332	506	65,223
その他	1,533	286,492	1,541	287,609	1,537	290,554	1,546	290,287
(非課税家屋)	488	194,138	508	219,956	522	232,095	522	231,790

資料 町税務課

(注)平成26年度より農家住宅は専用住宅に含む。

## 66. 公営住宅の状況

(各年度末現在)

区分	総数	町営住宅				府営住宅			
		木造	鉄筋 コンク リート造	簡易耐火 (平屋)	簡易耐火 (2階)	木造	鉄筋 コンク リート造	簡易耐火 (平屋)	簡易耐火 (2階)
年度	戸	戸	戸	戸	戸	戸	戸	戸	戸
平成23年度	333	157	94	42	40	...	...	...	...
24	333	157	94	42	40	...	...	...	...
25	321	155	94	42	40	...	...	...	...
26	329	153	94	42	40	...	...	...	...
27	323	147	94	42	40	...	...	...	...

資料 町建設課・京都府丹後土木事務所

6.7. 住宅の種類（2区分）・構造（5区分）、建築の時期（6区分）別住宅数  
（平成25年10月1日現在）

区分 種類・構造	総数	建築の時期						
		昭和45年 以前	昭和46年 ～55年	昭和56年 ～平成2年	平成3年 ～12年	平成13年 ～17年	平成18年 ～22年	平成23年 ～25年9月
住宅総数	8,570	2700	1230	1080	1230	1110	400	150
(住宅の種類)								
専用住宅	8,310	2620	1130	1040	1200	1110	400	150
店舗その他の 併用住宅	250	80	90	40	30	-	-	-
(構造)								
木造	6,480	2510	1080	990	800	270	260	110
防火木造	780	110	120	30	220	150	60	10
鉄筋・鉄骨 コンクリート造	1,020	80	20	10	90	650	50	20
鉄骨造	280	-	10	50	120	50	20	10
その他	-	-	-	-	-	-	-	-

(住宅・土地統計調査)

資料 町建設課

(注) 建築の時期「不詳」を含む。

## 第13章 労働

## 68. 一般職業紹介状況

区分 年度	新規求職申込件数			新規求人数	就職件数		
	計	男	女		計	男	女
平成23年度	2,542 (1,565)	1,209 (1,002)	1,327 (559)	2,598 (1,544)	1,097 (624)	500 (386)	597 (238)
24	2,384 (1,438)	1,107 (916)	1,274 (519)	3,091 (1,778)	1,160 (643)	512 (388)	647 (255)
25	2,365 (1,475)	1,109 (903)	1,256 (572)	3,292 (1,891)	1,160 (647)	549 (406)	611 (241)
26	2,154 (1,366)	947 (767)	1,206 (598)	3,396 (1,900)	1,044 (564)	463 (339)	581 (225)
27	1,992 (1,248)	883 (714)	1,105 (533)	3,459 (1,963)	1,034 (597)	447 (341)	587 (256)

資料 峰山公共職業安定所宮津出張所

(注) 管内(宮津市、伊根町、与謝野町)の数値である。

(注) ( )内はパートタイムを含まない数値である。

## 69. 中高年齢者職業紹介状況

区分 年度	新規求職申込件数			紹介件数			就職件数		
	45歳以上	55歳以上	65歳以上	45歳以上	55歳以上	65歳以上	45歳以上	55歳以上	65歳以上
平成23年度	1,150	650	113	1,120	484	51	450	209	27
24	1,055	602	143	1,188	515	50	472	234	36
25	997	585	184	980	417	67	430	198	36
26	947	555	164	938	437	54	437	213	35
27	876	515	160	894	451	95	435	214	43

資料 峰山公共職業安定所宮津出張所

(注) 管内(宮津市、伊根町、与謝野町)の数値である。

## 70. 雇用保険支給状況

区分 年度	適用事業所数	被保険者数	受給資格 決定件数	基本手当 支給額	就職促進 給付支給額	日雇支給額
平成23年度	816	9,085	601	264,597	40,325	3,794
24	804	9,087	623	262,617	37,626	4,088
25	811	9,121	624	260,975	49,774	4,772
26	821	9,101	589	221,322	56,341	4,729
27	823	9,194	469	178,962	54,249	3,202

資料 峰山公共職業安定所宮津出張所

(注) 管内(宮津市、伊根町、与謝野町)の数値である。

## 7.1. 勤労者総合福祉センター（野田川わーくぱる）利用状況

区分 年度	会館日数	使用件数	使用人数	1日平均利用人数
	日	件	人	人
平成23年度	309	901	41,453	134
24	308	921	40,629	132
25	307	951	41,186	134
26	308	868	39,487	128
27	308	857	40,146	130

資料 町商工観光課



## 第14章 社会保障

## 7.2. 民生児童委員数

(各年度4月1日現在)

年次	区分	定員	総数	男	女	1人当たり 平均受持世帯数
		人	人	人	人	世帯
平成23年度		67	65	33	32	140.38
24		67	66	33	33	138.86
25		67	67	34	33	136.18
26		67	67	26	41	136.27
27		67	67	26	41	136.46

資料 町福祉課

## 7.3. 民生児童委員の活動状況

区分	年度	平成23年度	平成24年度	平成25年度	平成26年度	平成27年度
		人	人	人	人	人
内容別相談支援件数(件)						
在宅地域福祉		165	209	142	53	45
介護保険		107	88	36	29	20
健康・保健医療		88	80	53	28	22
子育て・母子保健		22	21	41	9	6
子どもの地域生活		46	39	33	7	2
子どもの教育・学校		65	56	69	15	14
生活費		68	79	65	79	58
年金・保険		10	8	5	4	5
仕事		5	4	10	10	26
家族関係		63	29	47	40	44
生活環境		81	60	74	46	58
日常的な支援		223	129	222	351	306
その他		269	256	190	161	102
計		1,212	1,058	987	832	708
分野別相談・支援件数(件)						
高齢者関係		825	676	498	389	300
障害者関係		81	24	26	41	29
子ども関係		143	137	230	257	243
その他		163	221	233	145	136
計		1,212	1,058	987	832	708
活動日数(日)		8,361	8,560	8,050	9,066	8,204
訪問回数(回)		6,286	7,209	6,335	6,998	8,028

資料 町福祉課

## 74. 暮らしの資金貸付状況

年度	区分	
	貸付件数	貸付金額
平成23年度	38	3,245
24	46	4,977
25	44	3,433
26	27	1,986
27	42	2,773

資料 町福祉課

## 75. 国民年金被保険者数と保険料免除者数

(各年度末現在)

年度	区分	被保険者数				免除者数		
		総数	強制加入者		任意加入者	総数	法定免除者	申請免除者
			第1号	第3号				
平成23年度		4,639	3,439	1,147	53	1,144	234	910
24		4,437	3,263	1,125	49	1,329	239	1,090
25		4,221	3,097	1,085	39	1,271	236	1,035
26		4,048	2,944	1,071	33	1,145	258	887
27		3,787	2,717	1,042	28	1,056	254	802

資料 舞鶴年金事務所

## 76. 国民年金受給権者数と支給状況

区分	年度	平成23年度	平成24年度	平成25年度	平成26年度	平成27年度
		総数	7,568	6,884	7,107	7,336
年金額		5,140,620,000	4,905,158,900	5,070,189,000	5,160,588,400	5,284,222,332
老齢基礎年金 (老齢年金・ 通算老齢年金)	件数	6,999	6,362	6,607	6,842	6,940
年金額		4,666,286,000	4,470,679,000	4,650,607,000	4,754,929,400	4,882,157,358
障害基礎年金 (障害年金)	件数	461	422	418	421	416
年金額		404,111,000	368,776,500	362,900,000	359,509,200	358,746,625
遺族基礎年金 (母子年金・ 遺児年金)	件数	68	66	59	53	48
年金額		54,545,000	53,246,400	47,043,000	39,140,000	36,752,800
寡婦年金	件数	28	23	20	13	12
年金額		13,580,000	10,970,000	9,253,000	5,769,800	5,315,549
死亡一時金	件数	12	11	3	7	10
年金額		2,098,000	1,487,000	385,000	1,140,000	1,250,000

資料 舞鶴年金事務所

## 7.7. 老齢福祉年金受給者数及び支給状況

区分 年度	総受給権者数			金額 千円
	総数	受給停止者数	受給者数	
平成21年度	人 -	人 -	人 -	-
22	6	3	3	899
23	4	2	2	494
24	2	0	2	494
25	0	0	0	0

資料 舞鶴年金事務所

(注)平成25年度以降受給者なし

## 7.8. 生活保護の状況

区分	年度	平成23年度	平成24年度	平成25年度	平成26年度	平成27年度
	被保護世帯数		99	113	127	136
被保護実人員		147	157	190	195	199
保護率		6.3	6.9	8.4	8.8	8.8
総額		175,554	185,880	94,136	-	-
(扶助別)						
生活扶助	延人員	1,546	1,656	1,864	-	-
	金額	51,427	53,474	68,346	-	-
住宅扶助	延人員	985	1,140	1,178	-	-
	金額	15,630	17,522	21,798	-	-
教育扶助	延人員	64	72	118	-	-
	金額	910	782	1,636	-	-
医療扶助	延人員	1,579	1,548	1,673	-	-
	金額	103,422	110,458	884	-	-
出産扶助	延人員	-	-	-	-	-
	金額	-	-	-	-	-
介護扶助	延人員	310	348	303	-	-
	金額	3,549	2,598	141	-	-
生業扶助	延人員	43	60	50	-	-
	金額	616	1,046	1,221	-	-
葬祭扶助	延人員	-	-	1	-	-
	金額	-	-	160	-	-

資料 京都府丹後保健所

(注)被反故世帯数及び被保護実人員は、各年度末現在。

(注)保護率の単位は、パーミル。

(注)金額の単位は千円。

79. 福祉施設の状況  
(平成28年3月31日現在)

種別	区 分	施設数	定員
社会福祉施設	児童福祉施設	箇所	人
	保育所	8	885
	老人福祉施設		
	軽費老人ホーム	2	30
	障害者自立支援法による障害者支援施設等		
	障害者支援施設	1	30
	地域活動支援センター	1	20
その他の社会福祉施設			
隣保館			
介護保険施設	介護老人福祉施設（特別養護老人ホーム）	4	240
	小規模多機能居宅介護施設	4	99
	認知症対応型生活介護施設	3	45
	認知症対応型通所介護	1	12
	通所介護施設	11	284
	短期入所生活介護	4	50

資料 町福祉課

## 80. 養護老人ホームへの措置状況

年度	区分	実人員	措置額
		件	千円
平成23年度		20	41,358
24		21	43,596
25		25	43,814
26		23	46,756
27		23	45,447

資料 町福祉課

81. 介護保険被保険者の状況  
(各年度末現在)

年度	区分	総数	第1号被保険者 (65歳以上)	第2号被保険者 (40歳～64歳)
		人	人	人
平成23年度		24,102	7,193	8,058
24		23,780	7,398	7,830
25		23,492	7,566	7,667
26		23,166	7,714	7,497
27		22,779	7,721	7,330

資料 町福祉課

## 82. 介護保険の介護認定者数

(各年度末現在)

区分 年度	総数	要支援		要介護1	要介護2	要介護3	要介護4	要介護5
		要支援1	要支援2					
平成23年度	1,505	166	219	224	307	200	174	215
24	1,601	169	261	250	303	207	206	205
25	1,674	186	271	281	310	234	187	205
26	1,746	198	304	267	294	273	190	220
27	1,755	214	300	309	283	271	182	196

資料 町福祉課

## 83. 介護保険のサービス利用状況

区分	平成23年度	平成24年度	平成25年度	平成26年度	平成27年度
居宅介護サービス					
訪問サービス					
訪問介護	3,397	3,504	3,474	3,451	3,389
訪問入浴介護	313	267	255	254	294
訪問看護	1,500	1,427	1,560	1,849	1,903
訪問リハビリテーション	227	320	234	152	286
居宅療養管理指導	1,196	1,251	1,340	1,408	1,386
通所サービス					
通所介護	7,944	7,962	8,212	8,113	7,826
通所リハビリテーション	166	190	155	140	126
短期入所サービス					
短期入所生活介護	2,268	2,193	2,196	2,195	2,212
短期入所療養介護(老健)	57	52	50	50	56
短期入所療養介護(療医)	-	-	-	-	-
福祉用具・住宅改修サービス					
福祉用具貸与	4,666	4,953	5,375	5,818	5,992
福祉用具購入	152	147	169	167	167
住宅改修	124	132	136	133	148
特定入所者生活介護	135	154	143	137	219
介護予防支援・居宅介護支援	9,797	9,965	10,519	10,688	10,769
地域密着型サービス					
認知症対応型通所介護	124	144	120	108	103
認知症対応型共同生活介護	387	424	412	427	433
小規模多機能型居宅介護	644	752	798	813	801
地域密着型特定施設入所者生活介護	18	12	1	-	-
地域密着型介護老人福祉施設	24	16	2	-	-
施設サービス					
介護老人福祉施設	2,438	2,472	3,114	3,250	3,262
介護老人保健施設	952	1,078	777	691	869
介護療養型医療施設	99	89	74	65	23
計	36,628	37,504	39,116	39,909	40,264

資料 町福祉課

(注) 延べ利用人数である。

## 84. 身体障害者数

(各年度末現在)

区分 年度	総数	肢体不自由	視覚障害	聴 平衡機能障害	覚 音 言語機能障害	声 内部障害
平成23年度	1,451	779	70	114	13	475
24	1,555	910	89	163	47	480
25	1,578	905	92	169	50	500
26	1,430	787	64	105	19	455
27	1,411	770	60	100	16	465

資料 町福祉課

## 85. 知的障害者数

(各年度末現在)

区分 年度	総数	療育手帳A	療育手帳B
平成23年度	229	101	128
24	189	70	119
25	193	70	123
26	239	104	135
27	253	109	144

資料 町福祉課

## 86. 精神障害者数

(各年度末現在)

区分 年度	総数	1級	2級	3級
平成23年度	118	17	60	41
24	114	14	55	45
25	117	15	56	46
26	125	15	60	50
27	123	11	64	48

資料 町福祉課

## 87. 保育所の状況

(各年度末現在)

年度	区分	保育所数	定員	入所児童数						
				総数	0歳	1歳	2歳	3歳	4歳	5歳
		箇所	人	人	人	人	人	人	人	人
23		8	885	573	20	56	90	141	133	133
24		8	885	559	19	65	80	148	123	124
25		8	885	550	19	62	83	135	132	119
26		8	885	511	14	49	82	117	120	129
27		8	885	508	23	65	78	114	110	118
	加悦保育園		150	76	0	9	9	15	17	26
	与謝保育園		90	34	0	4	5	8	9	8
	桑飼保育園		90	63	7	10	9	16	9	12
	岩滝保育所		180	109	8	16	20	22	24	19
	岩屋保育所		45	17	0	0	4	5	3	5
	市場保育所		150	65	0	7	11	18	15	14
	山田保育所		90	76	8	8	12	18	15	15
	石川保育所		90	68	0	11	8	12	18	19
	民間保育施設	2	-	77	11	15	12	13	13	13
	こどもの森保育園		60	58	9	4	9	10	13	13
	きらきら星		-	19	2	11	3	3	0	0

資料 町子育て応援課

## 88. 特別保育利用状況

(各年度末現在)

年次	区分	早朝保育	時間外保育 (標準時間認定)	乳児保育 (0歳児)	一時保育	
					1日	半日
		人	人	人	人	人
平成23年度		32	207	20	3	1
24		58	226	19	4	8
25		79	217	19	8	10
26		82	210	14	9	3
27		100	249	23	8	29

資料 町子育て応援福祉課

(注)標準時間認定は平成27年度以降の数値

## 89. 国民健康保険の収支状況

年次	区分	被保険者数 (年平均)	収入			支出			差引 過不足
			総額	保険料	その他	総額	保険給付費	その他	
		人	千円	千円	千円	千円	千円	千円	千円
平成23年度		7,823	3,011,628	584,304	2,427,324	2,970,756	1,997,093	973,663	40,872
24		7,482	2,900,277	593,701	2,306,576	2,883,468	1,870,776	1,012,692	16,809
25		7,069	2,875,439	574,433	2,301,006	2,867,084	1,880,412	986,672	8,355
26		6,790	2,793,233	550,310	2,242,923	2,785,497	1,828,673	956,824	7,736
27		6,484	3,362,474	517,522	2,844,952	3,357,503	2,058,962	1,298,541	4,971

資料 町保健課

## 90. 国民健康保険の給付状況

区分 年次	療 養 諸 費								
	療養諸費総額			診 療 費					
	件数	費用額	保険者 負担分	入院		入院外		歯科診療	
				件数	費用額	件数	費用額	件数	費用額
件	千円	千円	件	千円	件	千円	件	千円	
平成23年度	88,440	2,386,158	1,729,275	1,841	979,010	53,620	856,075	10,390	134,781
24	88,535	2,249,808	1,636,497	1,736	910,677	51,900	798,666	10,029	124,092
25	87,333	2,254,702	1,646,421	1,716	900,196	49,476	781,558	9,970	124,408
26	85,189	2,183,324	1,600,119	1,569	834,520	47,981	771,452	10,072	125,250
27	85,506	2,437,212	1,787,060	1,682	975,910	47,574	817,476	10,570	128,785

区分 年次	療 養 諸 費				出産育児の給付	葬祭の給付	高額療養費			
	診 療 費		療養費				件数	金額		
	件数	費用額	件数	費用額	件数	金額			件数	金額
							調剤	療養費		
件	千円	件	千円	件	千円	件	千円			
平成23年度	20,497	335,801	1,924	20,642	29	12,011	50	2,500	2,755	244,860
24	22,892	339,561	1,753	16,091	28	11,670	43	2,150	2,498	204,831
25	24,323	372,133	1,606	13,616	32	13,410	41	2,050	2,625	211,587
26	23,559	371,007	1,752	17,015	28	11,609	33	1,650	2,668	207,293
27	23,723	426,767	1,826	17,549	17	6,820	52	2,600	3,194	253,310

資料 町保健課

(注) 一般被保険者分と退職被保険者分の合計である。

(注) 療養諸費総額には、上記診療費の他、入院時食事療養・生活療養費、移送費、訪問看護療養費を含む。

## 91. 後期高齢医療の状況

区分 年度	被保険者数	受診件数	医療費総額
	人	件	千円
平成23年度	4,111	82,394	3,051,289
24	4,198	89,535	3,262,522
25	4,239	96,200	3,274,831
26	4,226	96,892	3,378,725
27	4,215	97,567	3,572,151

資料 町保健課

## 92. 後期高齢医療の給付状況

区分 年度	総計	療養の給付			療養費			高額療養費		
		総計	一般分	現役分	総計	一般分	現役分	総計	一般分	現役分
平成23年度	2,813,126	2,694,531	2,640,065	54,466	16,157	15,912	245	100,460	91,511	8,949
24	3,020,063	2,886,842	2,832,588	54,254	14,796	14,503	293	113,957	105,120	8,837
25	3,030,209	2,903,412	2,857,457	45,955	13,761	13,359	402	109,848	102,138	7,710
26	3,126,777	2,994,387	2,956,176	38,211	15,746	15,235	511	112,127	107,755	4,372
27	3,310,347	3,165,381	3,121,940	43,441	15,963	15,339	624	126,330	119,638	6,692

資料 町保健課

(注) 全体の総計は、各区分の重複部分を控除した額のため、それぞれの総計の合計とは一致しない。



## 第15章 保健・衛生

9.3. 医療施設数及び医療従事者数  
(各年度10月1日現在)

年次	区分	医療施設数				医療従事者数			
		保健所	病院		診療所	歯科診療所	医師	歯科医師	薬剤師
			施設	病床					
平成23年度	箇所	施設	床	箇所	箇所	人	人	人	
24	1	1	295	17	8	-	-	-	
25	1	1	295	17	8	66	9	32	
26	1	1	295	17	8	-	-	-	
27	1	1	295	18	8	69	10	33	

資料 京都府丹後保健所

(注) 医療施設数は、医療施設調査による。

(注) 医療従事者数は、医師・歯科医師・薬剤師調査(隔年12月31日現在)による。

(注) 保健所は宮津市・京丹後市・伊根町・与謝野町を管轄している。

## 9.4. 予防接種の実施状況

年度	区分	総数	B C G接種	ポリオ	日本脳炎	ヒブ	小児用肺炎球菌	3種混合1期初回
平成23年度	人	人	人	人	人	人	人	人
24	8,097	148	303	1,323	-	-	503	
25	7,620	128	122	1,168	-	-	338	
26	9,204	126	162	1,431	718	685	12	
27	9,549	143	105	796	644	644	1	
	8,774	161	27	648	608	613	15	

年度	区分	3種混合1期追加	4種混合1期初回	4種混合1期追加	MR			
					1期	2期	3期	4期
平成23年度	人	人	人	人	人	人	人	人
24	185	-	-	147	179	260	245	
25	174	-	-	149	178	256	248	
26	133	458	26	147	172	-	-	
27	18	482	142	140	168	-	-	
	2	475	142	159	160	-	-	

年度	区分	水痘	2種混合2期	子宮頸がん	風しん費用助成	高齢者インフルエンザ	高齢者肺炎球菌
平成23年度	人	人	人	人	人	人	人
24	-	255	-	-	4,549	-	
25	-	262	-	-	4,566	-	
26	-	177	160	39	4,758	-	
27	332	294	2	7	4,746	885	
	352	130	-	6	4,604	672	

資料 町保健課

## 95. 健康診査の受診状況

年度	区分	国保	その他の	後期高齢者	胃がん	子宮がん	乳がん
		特定健診	特定健診	健診			
		人	人	人	人	人	人
平成23年度		2,205	14	686	1,929	1,298	973
24		2,179	13	757	1,840	1,143	1,035
25		2,017	13	749	1,811	1,249	944
26		2,064	13	785	1,877	1,209	1,130
27		1,991	12	836	1,758	1,113	988

年度	区分	肺がん	大腸がん	前立腺がん	骨粗鬆症	肝炎ウイルス	結核健診
		人	人	人	人	人	人
平成23年度		3,404	3,091	1,122	1,528	257	3,404
24		3,390	3,157	1,142	1,454	195	3,390
25		3,346	3,139	1,172	1,388	176	3,346
26		3,467	3,245	1,196	1,570	252	3,467
27		3,413	3,346	1,263	1,483	221	3,413

資料 町保健課

## 96. 母子保健の実施状況

区分 年度	母子健康 手帳交付	妊婦健診		乳児健診前期				乳児健診後期			
		実人員	延人員	回数	対象 者数	受診 者数	受診率	回数	対象 者数	受診 者数	受診率
平成23年度	148	148	1,705	12	161	158	98.1	12	165	161	97.6
24	157	157	1,700	12	139	139	100.0	12	148	146	98.6
25	156	175	1,794	12	151	150	99.3	12	145	143	98.6
26	151	169	1,841	12	153	153	100.0	12	149	148	99.3
27	141	157	1,716	12	157	153	97.5	12	166	165	99.4

区分 年度	1歳6ヶ月児 健診				3歳児健診				2歳児歯科教室（検診）			
	回数	対象 者数	受診 者数	受診率	回数	対象 者数	受診 者数	受診率	回数	対象 者数	受診 者数	受診率
平成23年度	12	155	154	99.4	12	179	173	96.6	12	181	167	92.3
24	12	164	156	95.1	12	180	178	98.2	12	145	126	86.9
25	10	143	139	97.2	10	147	144	98.0	9	173	141	83.9
26	10	138	136	98.6	10	164	163	99.4	10	136	128	94.1
27	10	160	153	95.6	10	143	138	96.5	10	153	138	90.2

区分 年度	離乳食教室				2歳児子育て交流会				親子歯科教室			
	回数	対象 者数	受診 者数	受診率	回数	対象 者数	受診 者数	受診率	回数	対象 者数	受診 者数	受診率
平成23年度	12	164	98	59.8	4	164	18	11.0	4	120	113	94.2
24	12	139	98	70.5	4	157	20	12.7	10	237	217	91.6
25	10	150	117	78.0	2	153	5	3.3	10	234	205	87.6
26	12	153	119	77.8	0	-	-	-	10	180	163	90.5
27	12	146	116	79.5	0	-	-	-	10	186	149	80.1

区分 年度	年中児発達サポート事業		園巡回食育指 導		赤ちゃん (新生児) 訪問		乳幼児訪問		不妊治療
	実施 施設数	対象(実施) 児数	実施 施設数	対象(実施) 児数	実人数	実人数	延人員	申請件数	
平成23年度	12	190	10	733	135	51	64	20	
24	12	180	10	661	153	40	58	23	
25	12	179	10	564	166	43	62	25	
26	12	174	10	654	168	54	93	29	
27	12	158	10	579	153	41	65	29	

資料 町保健課・子育て応援課

## 97. 国保診療所の診療患者数

年度	区分	開所日数	患者数	1日平均患者数
平成23年度		239	7,322	30.6
24		245	8,778	35.8
25		242	16,053	66.3
26		249	19,286	77.5
27		248	20,404	82.3

資料 町保健課

(注) 開所日数は、診療時間に関わらず1日とする。

## 98. 献血の状況

年度	区分	受付数	採血者数			不採血者数
			200ml	400ml	計	
		人	人	人	人	人
平成23年度		744	13	621	634	110
24		710	11	564	575	135
25		673	9	548	557	116
26		628	15	495	510	118
27		625	11	520	531	94

資料 京都府赤十字血液センター福知山出張所

## 99. 宮津市休日応急診療所の利用状況

年度	区分	来院患者数		年齢別			診療日数	1日平均 診療者数
		総数	与謝野町	0～5歳	6～15歳	16歳以上		
		人	人	人	人	人	日	人
平成23年度		1,357	644	374	360	623	70	19.4
24		1,172	536	298	245	629	70	16.5
25		1,211	561	311	260	640	71	17.1
26		1,269	555	311	282	676	71	17.9
27		1,117	592	290	244	643	71	16.6

資料 宮津市

## 100. し尿収集及び処理状況

年度	区分	総処理量	処理量			与謝野町				伊根町	
			し尿	浄化槽 汚泥	し尿		浄化槽汚泥		し尿	浄化槽 汚泥	
					件数	収集量	件数	収集量			
		k0	k0	k0	件	k0	件	k0	k0	k0	
平成23年度		12,540	10,656	1,884	16,810	9,022	450	1,244	1,634	640	
24		11,426	9,541	1,885	15,198	7,876	452	1,241	1,665	644	
25		11,200	9,231	1,969	14,381	7,529	444	1,252	1,702	717	
26		10,469	8,648	1,821	13,462	7,111	391	1,086	1,537	735	
27		9,734	8,036	1,698	12,518	6,621	407	1,142	1,415	556	

資料 町住民環境課

## 101. ごみ収集の状況

年度	区分	総量	ごみ収集			最終処分場		
			可燃ごみ	不燃ごみ	資源ごみ	一般持込	その他	資源化
平成23年度		7,516	4,787	454	1,087	810	331	47
24		7,714	4,870	455	1,073	1,124	144	48
25		7,477	4,856	432	1,079	859	204	47
26		8,872	4,894	415	1,004	966	1,554	39
27		8,353	4,872	437	998	1,113	895	38

資料 町住民環境課

## 102. 資源ごみの収集状況

年度		平成23年度	平成24年度	平成25年度	平成26年度	平成27年度
びん類	白色(透明)	65	77	88	71	74
	茶色	57	60	69	54	50
	その他の色	11	11	27	20	12
	小計	133	148	184	145	136
その他	アルミ	26	25	22	21	22
	スチール	40	38	37	34	30
	小計	66	63	59	55	52
	段ボール	123	114	105	92	90
	新聞	141	127	116	107	100
	雑誌	88	82	70	68	73
	紙パック	4	4	3	3	3
	小計	488	327	294	270	266
	発泡スチロール	11	10	10	9	9
	容器包装プラ	380	384	393	392	397
容器包装紙	86	84	81	79	82	
ペットボトル	56	57	58	55	55	
小計	533	535	542	526	543	
合計		1,154	1,073	1,079	1,004	997

資料 町住民環境課

## 103. 火葬場使用状況

年度	区分	総数	町内				町外			
			総計	寝棺	小児棺	汚物等	総計	寝棺	小児棺	汚物等
平成23年度		445	333	314	15	4	112	112	-	-
24		408	306	295	3	8	102	102	-	-
25		445	315	297	9	9	130	127	2	1
26		414	327	317	3	7	87	87	0	0
27		460	357	346	2	9	103	101	2	-

資料 町住民環境課

## 104. 狂犬病の予防状況

区分 年度	登録頭数	予防注射 実施頭数	不要犬引取数	野犬捕獲数	広告頭数
	頭	頭	頭	頭	頭
平成23年度	1,164	710	-	-	-
24	1,167	690	2	2	2
25	1,164	664	3	1	5
26	1,156	643	-	-	4
27	1,129	652	2	1	16

資料 町住民環境課

## 第16章 住民生活

## 105. 暮らしの相談状況

区分 年度	総数	家庭関係	住宅・ 土地関係	人権・ 福祉関係	財産・ 法律関係	苦情関係	その他
平成23年度	61	12	5	9	6	12	17
24	57	6	6	3	10	9	23
25	41	6	4	1	2	10	18
26	44	11	4	7	3	10	9
27	65	6	16	3	19	9	12

資料 町住民環境課

(注) 平成25年度以降は行政相談件数を含まず。

## 106. 法律相談の状況

区分 年度	総数
平成23年度	29
24	29
25	22
26	27
27	10

資料 町住民環境課

※平成27年度から、従来の町主催の無料法律相談に代わり、法律相談利用者への補助制度を創設したため、同年度からは補助制度の利用件数とした。

## 107. たばこの消費状況

区分 年度	販売店数	消費数量	たばこ税額
平成23年度	-	30,896	139,431
24	-	31,128	139,846
25	-	30,151	152,217
26	-	27,534	140,227
27	-	27,573	140,376

資料 町税務課

(注) 販売店数について、町税務課では販売店数の把握はしていない。

## 108. 酒類の販売状況

区分 年度	総数	清酒	合成清酒	焼酎	みりん	ビール	その他
平成23年度	3,156	332	24	236	49	1,064	1,452
24	2,996	315	22	225	47	917	1,470
25	2,969	295	21	224	48	897	1,484
26	2,826	341	18	245	45	817	1,360
27	2,837	352	18	246	45	830	1,346

資料 町税務課

(注) 宮津税務署管内(宮津市・伊根町・与謝野町)の数値である。

## 第17章 教育・文化

## 109. 幼稚園の状況

(各年度5月1日現在)

年度	区分	幼稚園数	組数	園児数					
				総数	男	女	3歳	4歳	5歳
平成23年度		3	7	98	43	55	5	50	43
24		3	8	99	37	62	11	34	54
25		3	8	81	37	44	4	41	36
26		3	9	95	51	44	14	38	43
27		3	9	98	52	46	24	33	41
町立幼稚園		2	6	84	44	40	19	29	36
岩滝幼稚園			3	52	24	28	8	19	25
三河内幼稚園			3	32	20	12	11	10	11
民間幼稚園		1	3	14	8	6	5	4	5
加悦聖三一幼稚園			3	14	8	6	5	4	5

(学校基本調査)

資料 町子育て応援課

## 110. 小学校の状況

(各年度5月1日現在)

年度	区分	学校数	学級数	教員数 (本務者)	児童数		
					総数	男	女
平成23年度		9	76	134	1,365	718	647
24		9	73	129	1,290	652	638
25		9	71	127	1,187	587	600
26		9	69	126	1,170	580	590
27		9	69	126	1,130	569	561

(学校基本調査)

資料 町教育委員会学校教育課

## 111. 中学校の状況

(各年度5月1日現在)

年度	区分	学校数	学級数	教員数 (本務者)	生徒数		
					総数	男	女
平成23年度		3	32	72	906	445	461
24		3	34	74	895	468	427
25		3	34	73	914	471	443
26		3	33	70	832	444	388
27		3	32	71	788	403	385

(学校基本調査)

資料 町教育委員会学校教育課

(注) 与謝野町宮津市組合立橋立中学校を含む。



## 112. 高等学校の状況

(各年度5月1日現在)

年度	区分	学校数	教員数 (本務者)	生徒数		
				総数	男	女
平成23年度		1	36	459	242	217
24		1	37	435	213	222
25		1	34	402	184	218
26		1	35	365	166	199
27		1	33	354	176	178

(学校基本調査)

資料 町教育委員会学校教育課

## 113. 中学校進路別卒業生数

(各年度5月1日現在)

年度	区分	卒業生 総数	高等学校 等進学者	専修学校 (高等課程) 進学者	専修学校 (一般課程) 等入学者	公共職業 能力開発 施設等入学者	就職者	左記以外の 者・ 死亡・不詳	高等学校 等進学率
									%
平成23年度		288	287	-	-	-	-	1	99.7
24		303	298	-	-	-	2	3	98.3
25		291	290	-	-	-	1	0	99.7
26		307	303	-	-	-	1	3	98.7
27		296	296	-	-	-	0	0	100.0

(学校基本調査)

資料 町教育委員会学校教育課

(注) 高等学校等進学者とは、高等学校（通信制課程を含む）及び高等専門学校等への進学者（就職進学者を含む）をいい、専修学校（一般課程）等入学者とは、専修学校（一般課程）及び各種学校への入学者をいいます。

## 114. 高等学校進路別卒業生数

(各年度5月1日現在)

年度	区分	卒業生 総数	大学等 進学者	専修学校 (高等課程) 進学者	専修学校 (一般課程) 等入学者	公共職業 能力開発 施設等入学者	就職者	一時的な 仕事に 就いた者	左記以外の 者・ 死亡・不詳	大学等 進学率
										%
平成23年度		153	73	46	5	5	24	-	-	47.7
24		145	63	51	5	6	17	-	3	43.4
25		147	58	50	2	5	23	-	9	39.5
26		147	61	54	3	3	22	-	4	41.5
27		126	52	50	2	4	16	-	2	41.3

(学校基本調査)

資料 町教育委員会学校教育課

(注) 大学等進学者とは、大学・短期大学（通信教育部を含む）及び高等学校専攻科等への進学者（就職進学者を含む）をいい、専修学校（一般課程）等入学者とは、専修学校（一般課程）及び各種学校への入学者をいいます。

(注) 「一時的な仕事に就いた者」とは、臨時的な収入を目的とする仕事に就いた者（例 アルバイト、パート等）をいう。

## 115. 町立図書館蔵書の状況

(平成27年度末現在)

図書館数 (うち分室)	所蔵資料数												
	総数	総記	哲	学	歴	史	社会	科学	自	然	科学	技	術
3	121,261	2,402	2,267	7,465	7,829	6,759	6,222						

所蔵資料数																									
産	業	芸	術	言	語	文	学	参	考	郷	土	資	料	絵	紙	芝	本	居	雑	誌	視	聴	覚	資	料
2,360	8,479	1,447	49,747	3,067	17,958	4,665	594																		

資料 町教育委員会社会教育課

## 116. 町立図書館の利用状況

区分 年度	貸出延人数	貸出冊数				
		総数	一般書	児童書	雑誌	視聴覚資料
平成23年度	36,563	121,447	52,619	63,528	5,296	4
24	36,353	142,173	59,624	75,927	6,613	9
25	33,135	142,206	57,770	77,178	7,258	0
26	32,548	140,835	55,410	78,520	6,904	1
27	31,428	134,573	52,246	75,902	6,421	4
町立図書館	14,974	63,694	24,607	35,373	3,710	4
加悦分室	7,663	32,227	9,758	20,921	1,548	0
野田川分室	8,791	38,652	17,881	19,608	1,163	0

資料 町教育委員会社会教育課

## 117. 中央公民館利用状況

区分 年度	開館日数	使用件数	使用人数	1日平均利用人数
平成23年度	306	394	12,927	42
24	306	394	8,786	29
25	306	438	9,762	32
26	305	460	8,394	28
27	306	485	10,433	34

資料 町教育委員会社会教育課

## 118. 知遊館利用状況

年度	区分	開館日数	使用件数	使用人数	1日平均利用人数
平成23年度		307	1,775	24,161	79
24		306	1,782	24,249	79
25		305	1,688	22,069	72
26		306	1,749	26,957	88
27		307	1,780	26,553	86

資料 町教育委員会社会教育課

## 119. 加悦地域公民館利用状況

年度	区分	開館日数	使用件数	使用人数	1日平均利用人数
平成23年度		307	297	19,122	62
24		306	750	18,638	61
25		305	727	22,408	73
26		306	684	19,125	63
27		307	734	15,187	49

資料 町教育委員会社会教育課

## 120. 三河内郷土資料室利用状況

年度	区分	開室日数	利用者数				
			利用人数	1日平均 利用人数	団体		
					個人 人数	件数	団体人数
平成23年度		119	1,226	10	946	10	280
24		117	956	8	886	5	73
25		114	659	6	564	5	95
26		112	840	8	732	7	108
27		106	539	5	467	4	72

資料 町教育委員会社会教育課

## 121. 三河内山の家利用状況

年度	区分	開館日数	利用者数			
			利用人数	1日平均 利用人数	町内	
					町内	町外
平成23年度		307	211	0.7	103	108
24		357	148	0.4	148	0
25		357	101	0.3	101	0
26		357	124	0.3	124	0
27		357	40	0.1	40	0

資料 町教育委員会社会教育課

## 1 2 2. 古墳公園利用状況

区分 年度	開園日数	利 用 者 数							
		利用人数	1日平均 利用人数	個人		団体			
				小・中学生	一般	件数	小・中学生	一般	
平成23年度	日	人	人	人	人	人	団体	人	人
	294	2,775	10	170	1,773	62	250	582	
24	290	3,340	12	192	2,088	64	336	724	
25	303	3,048	10	127	2,235	47	244	442	
26	303	2,711	9	140	2,028	53	200	343	
27	301	3,197	11	190	2,496	54	193	318	

資料 町教育委員会社会教育課

## 1 2 3. 加悦椿文化資料館利用状況

区分 年度	開館日数	利 用 者 数						
		利用人数	1日平均 利用人数	個人		団体		
				小・中学生	一般	件数	小・中学生	一般
平成23年度	日	人	人	人	人	団体	人	人
	195	577	3	79	302	8	-	120
24	177	763	4	134	362	10	56	114
25	171	830	5	71	638	10	32	89
26	169	792	5	60	607	7	31	94
27	187	923	5	62	781	5	17	63

資料 町教育委員会社会教育課

## 1 2 4. 江山文庫利用状況

区分 年度	開館日数	利 用 者 数						
		利用人数	1日平均 利用人数	個人		団体		
				小・中学生	一般	件数	小・中学生	一般
平成23年度	日	人	人	人	人	団体	人	人
	285	1,904	7	20	555	20	19	513
24	288	1,956	7	20	599	22	2	372
25	282	1,943	7	30	547	16	2	269
26	285	1,638	6	34	1,451	10	2	151
27	275	2,114	8	46	1,779	16	1	288

資料 町教育委員会社会教育課

## 1 2 5. 旧尾藤家住宅利用状況

区分 年度	開館日数	利 用 者 数						
		利用人数	1日平均 利用人数	個人		団体		
				小・中学生	一般	件数	小・中学生	一般
平成23年度	日	人	人	人	人	団体	人	人
	309	4,146	13	45	2,573	52	22	1,506
24	308	3,876	13	92	2,575	44	24	1,185
25	309	3,566	12	41	2,277	53	5	1,243
26	317	4,045	13	49	2,115	92	16	1,865
27	316	4,495	14	82	3,412	51	7	994

資料 町教育委員会社会教育課

## 126. 大江山運動公園松風庵利用状況

区分 年度	開館日数 日	利用者数		
		件数 件	利用者数 人	1日平均 利用人数 人
平成23年度	307	15	684	2.2
24	306	3	171	0.6
25	305	2	171	0.6
26	305	2	152	0.5
27	307	1	89	0.3

資料 町教育委員会社会教育課

## 127. 屋外体育施設利用状況

区分 年度	グラウンド				テニスコート			岩滝ゲート ボール場 人
	大江山 運動公園 人	算所 人	岩滝 人	野田川 人	大江山 運動公園 人	城山公園 人	野田川 人	
平成23年度	12,328	2,690	7,750	10,878	2,934	5,113	5,198	5,438
24	10,093	2,311	9,267	9,519	4,693	6,566	4,699	11,474
25	6,936	1,206	7,705	7,840	3,543	5,073	7,392	12,380
26	6,164	2,356	6,095	6,412	4,328	4,944	6,462	10,048
27	8,336	1,380	7,109	7,525	5,890	4,643	4,081	3,941

資料 町教育委員会社会教育課

## 128. 屋内体育施設利用状況

区分 年度	大江山運動公園		岩滝体育館			野田川体育館		岩滝剣道場 人
	体育館 人	柔道場 人	体育館 人	小体育館 人	柔道場 人	体育館 人	柔道場 人	
平成23年度	10,070	1,326	12,649	3,136	2,261	12,711	6,892	1,853
24	8,329	1,219	16,090	2,706	1,819	9,791	3,526	955
25	1,895	655	15,511	2,959	1,952	11,914	5,715	1,015
26	6,794	2,217	15,054	2,681	250	11,258	4,866	794
27	7,305	1,349	14,048	2,546	1,116	12,072	4,732	453

資料 町教育委員会社会教育課

129. 学校給食利用状況

区分 年度	給食実施対象者数				実施食数			
	幼稚園	小学校	中学校	給食センター	幼稚園	小学校	中学校	給食センター
	人	人	人	人	食	食	食	食
平成23年度	101 (73)	1,518 (345)	648	17	17,486 (12,704)	272,318 (63,243)	106,653	3,912
24	87 (67)	1,518 (337)	973	19	16,049 (12,328)	273,973 (63,587)	172,708	4,069
25	68 (55)	1,339 (314)	995	19	13,518 (11,403)	245,662 (57,786)	171,030	4,079
26	92 (63)	1,317 (320)	920	20	16,488 (11,403)	245,356 (60,727)	161,220	4,840
27	100 (61)	1,276 (323)	874	20	18,332 (11,407)	242,724 (60,732)	152,225	4,852

資料 町教育委員会学校教育課

(注) 現行実施校数：幼稚園2園、小学校9校、中学校3校（組合立の橋立中学校は、H24年度から実施）

但し、（ ）内は、内数にて幼稚園1園、小学校1校の自校給食数。

(注) 給食センター食数には、試食会等の食数を含む。

130. 文化財の状況

(平成27年4月1日現在)

	総数	彫刻	工芸品	古文書	考古資料	歴史資料	史跡	伝統的建造物地区群	建造物	絵画	名勝	天然記念物	無形民俗文化財	文化財環境保全区	書跡	典籍
総数	93	18	13	1	7	2	13	3	10	6	2	5	7	3	2	1
国指定文化財	9	1	1	-	2	1	4	-	-	-	-	-	-	-	-	-
国選定文化財	1	-	-	-	-	-	-	1	-	-	-	-	-	-	-	-
国重要美術品	2	-	1	-	1	-	-	-	-	-	-	-	-	-	-	-
府指定文化財	14	-	1	-	1	-	4	-	3	1	2	2	-	-	-	-
府登録文化財	5	-	-	-	-	-	-	2	-	-	-	-	3	-	-	-
府決定文化財	3	-	-	-	-	-	-	-	-	-	-	-	-	3	-	-
町指定文化財	59	17	10	1	3	1	5	-	7	5	-	3	4	-	2	1

資料 町教育委員会社会教育課

## 第18章 司法・警察・消防

## 131. 民事・行政訴訟事件の処理状況

区分 年度	受 理			既 済	未 済
	総数	旧受	新受		
平成22年度	999	297	702	742	257
23	951	257	694	698	253
24	753	253	500	573	180
25	661	181	480	443	218
26	720	218	502	544	176

資料 京都府統計書

(注) 京都地方裁判所宮津支部、宮津簡易裁判所の計である。

## 132. 刑事訴訟事件の処理状況

区分 年度	受 理			既 済	未 済
	総数	旧受	新受		
平成22年度	91	21	70	72	19
23	93	19	74	74	19
24	55	19	36	45	10
25	63	10	53	36	27
26	84	27	57	77	7

資料 京都府統計書

(注) 京都地方裁判所宮津支部、宮津簡易裁判所の計である。

## 133. 家事審判事件の処理状況

区分 年度	受 理			既 済	未 済
	総数	旧受	新受		
平成22年度	646	39	607	594	52
23	717	52	665	665	52
24	652	52	600	598	54
25	775	54	721	722	53
26	789	53	736	730	59

資料 京都府統計書

(注) 京都地方裁判所宮津支部、宮津簡易裁判所の計である。

## 134. 家事調停事件の処理状況

区分 年度	受 理			既 済	未 済
	総数	旧受	新受		
平成22年度	126	28	98	99	27
23	131	27	104	110	21
24	103	21	82	72	31
25	140	31	109	101	39
26	145	39	106	113	32

資料 京都府統計書

(注) 京都地方裁判所宮津支部、宮津簡易裁判所の計である。

## 135. 刑法犯罪の状況

年度	区分						
	総数	凶悪犯	粗暴犯	窃盗犯	知能犯	風俗犯	その他
平成23年度	100	0	3	77	2	1	17
24	106	1	5	72	4	0	24
25	109	0	4	75	3	1	26
26	110	0	3	72	6	0	29
27	70	1	7	39	1	1	21

資料 宮津警察署

(注) 与謝野町内における宮津警察署 認知件数

## 136. 交通事故の状況

年	区分		
	発生件数	死者	負傷者
平成23年度	70	2	86
24	43	3	45
25	59	2	72
26	48	1	58
27	54	2	52

資料 京都府警察本部

(注) 与謝野町内の数値である。

## 137. 消防職員数

(平成28年3月31日現在)

区分	職別							
	総数	消防司令長	消防司令	消防司令補	消防士長	消防副士長	消防士	事務吏員
総数	94	1	16	30	11	10	25	1
本部	19	1	5	8	2	2	0	1
宮津与謝消防署	29	0	5	9	4	1	10	0
宮津分署	20	0	2	7	1	3	7	0
加悦谷分署	13	0	2	3	2	1	5	0
橋北分署	13	0	2	3	2	3	3	0

資料 宮津与謝消防組合

(注) 宮津与謝消防組合は、宮津市・伊根町・与謝野町による消防組合である。



138. 消防団員数  
(平成28年3月31日現在)

区分 分団	総数	本部				分団長	副分団長	部長	班長	係長	団員
		団長	副団長	本部付分団長	女性消防隊						
	人	人	人	人	人	人	人	人	人	人	人
本 部	23	1	3	9	10						
加悦第1分団	44					1	1	1	6	6	29
加悦第2分団	30					1	1	1	4	4	19
加悦第3分団	30					1	1	1	4	4	19
岩滝第1分団	15					1	1	1	2	2	8
岩滝第2分団	16					1	1	1	2	2	9
岩滝第3分団	20					1	1	1	3	3	11
岩滝第4分団	15					1	1	1	2	2	8
野田川第1分団	31					1	1	1	4	4	20
野田川第2分団	29					1	1	1	4	4	18
野田川第3分団	39					1	1	1	4	4	28
野田川第4分団	30					1	1	1	4	4	19
野田川第5分団	35					1	1	1	4	4	24

資料 町防災安全課

139. 消防用車両数  
(平成28年3月31日現在)

区分 分団	消防ポンプ自動車	消水ポンプ自動車	積小型動力ポンプ車	化学消防自動車	救助工作車	指令車	搬送車	高規格救急車	非常用救急車	広報車	訓練指導車	事務連絡車	小型動力ポンプ
	台	台	台	台	台	台	台	台	台	台	台	台	台
総 数													
本 部												1	
宮津与謝消防署	1	1			1	2	1	2		1	1		1
宮 津 分 署		1				1		1					1
加悦谷分署	1					1		1					1
橋 北 分 署	1					1		1					1
与謝野町消防団	-	-	-	-	-	-	-	-	-	-	-	-	-
本 部	-	-	-	-	-	2	-	-	-	-	-	-	-
加悦第1分団	-	1	2	-	-	-	-	-	-	-	-	-	-
加悦第2分団	1	-	1	-	-	-	-	-	-	-	-	-	-
加悦第3分団	1	-	1	-	-	-	-	-	-	-	-	-	-
岩滝第1分団	1	-	-	-	-	-	-	-	-	-	-	-	-
岩滝第2分団	1	-	-	-	-	-	-	-	-	-	-	-	-
岩滝第3分団	-	1	1	-	-	-	-	-	-	-	-	-	-
岩滝第4分団	1	-	-	-	-	-	-	-	-	-	-	-	-
野田川第1分団	1	-	-	-	-	-	-	-	-	-	-	-	-
野田川第2分団	1	-	1	-	-	-	-	-	-	-	-	-	-
野田川第3分団	-	1	-	-	-	-	-	-	-	-	-	-	-
野田川第4分団	1	-	1	-	-	-	-	-	-	-	-	-	-
野田川第5分団	1	-	1	-	-	-	-	-	-	-	-	-	-

資料 宮津与謝消防組合・町防災安全課

(注) 宮津与謝消防組合は、宮津市・伊根町・与謝野町による消防組合である。

140. 消防水利の状況

(平成28年3月31日現在)

消火栓	防火水槽	
	20~39m <sup>3</sup>	40m <sup>3</sup> 以上
基 1,073	基 104	基 188

資料 町防災安全課

141. 火災発生の状況

区分 年	火災種別件数					焼損棟数					焼失面積等			死傷者		り 災 世 帯 数	損 害 見 積 額
	総 数	建 物	林 野	車 両	そ の 他	総 数	全 焼	半 焼	部 分 焼	ぼ や	建 物	林 野	車 両	死 者	負 傷 者		
	件	件	件	件	件	件	件	件	件	件	m <sup>2</sup>	a	台	人	人	世帯	千円
平成23年度	10	5	1	1	3	11	2	-	3	6	657	-	1	1	3	10	34,004
24	11	6	-	1	4	10	3	-	1	6	497	-	1	2	-	6	6,576
25	13	4	1	-	8	4	-	2	-	2	162	2	-	-	1	3	9,951
26	3	2	-	-	1	2	1	-	-	1	164	3	-	1	-	2	3,229
27	11	10	-	-	1	10	-	3	2	5	344	-	-	-	1	5	12,379

資料 宮津与謝消防組合

(注) 宮津与謝消防組合は、宮津市・伊根町・与謝野町による消防組合である。

(注) 数値は、与謝野町内の状況のみである。建物焼損面積は、床面積のみである。

142. 救急活動の状況

区分 年	総 数	救 急 状 況											
		火 災	自 然 災 害	水 難	交 通 事 故	労 働 災 害	運 動 競 技	一 般 負 傷	加 害	自 損 行 為	急 病	そ の 他	
	件	件	件	件	件	件	件	件	件	件	件	件	件
出動件数													
平成23年度	952	3	-	-	93	5	3	125	1	7	622	93	
24	990	2	1	1	81	7	2	108	3	12	690	83	
25	962	1	2	-	90	8	1	127	1	7	630	95	
26	943	-	-	-	77	10	2	105	1	7	644	97	
27	1,028	1	-	-	74	12	3	118	1	10	695	114	
搬送件数													
平成23年度	917	2	-	-	89	5	3	120	1	5	600	92	
24	945	-	1	1	78	7	2	106	3	8	657	82	
25	962	1	2	-	90	8	1	127	1	7	630	95	
26	943	-	-	-	77	10	2	105	1	7	644	97	
27	987	1	-	-	71	12	3	115	1	7	664	113	
搬送人員													
平成23年度	934	2	-	-	105	5	3	121	1	5	600	92	
24	956	-	1	1	87	7	2	106	3	8	659	82	
25	941	1	2	-	101	8	1	124	1	5	605	93	
26	920	-	-	-	84	10	2	105	-	4	618	97	
27	1,011	1	-	-	91	12	4	118	1	7	664	113	

資料 宮津与謝消防組合

(注) 宮津与謝消防組合は、宮津市・伊根町・与謝野町による消防組合である。

(注) 数値は、与謝野町内の状況のみである。

## 第19章 行政・選挙

## 143. 町議会の概要

区分 年度	議員数		議会開会数		本会議数
	条例定数	現員数	定例	臨時	
平成23年度	18	18	4	3	39
24	18	18	4	2	40
25	18	18	4	2	34
26	16	16	4	4	48
27	16	16	4	2	35

資料 町議会事務局

## 144. 会派別町議会議員数

(各年4月末)

区分 年度	総 数	民主 みらい の会	与 謝野 クラブ	与 謝野 町議 員団	日 本共 産党	与 謝連 峰ク ラブ	2 1 ク ラ ブ	ク よ さ の 2 ブ 1	ク 与 謝 野 新 政	魅 力 の 会	無 所 属
平成23年度	18	2	3	3	3	2	-	-	-	-	5
24	18	2	4	3	3	2	-	-	-	-	4
25	18	2	4	3	3	2	-	-	-	-	4
26	16	-	-	3	-	-	-	-	-	-	13
27	16	-	-	3	-	-	3	5	3	2	

資料 町議会事務局

## 145. 議案付議件数

区分 年度	総 数	地方自治法 第96条 第1項					報 専 決 処 告 分	事 人 件 事	の 報 告 受 提 理 出	決 意 見 書 議	請 願	そ の 他
		条 例	予 算	決 算	契 約	そ の 他						
平成23年度	164	22	40	13	6	33	16	7	9	5	7	6
24	151	34	35	11	4	17	14	15	11	6	3	1
25	153	42	37	11	5	24	8	10	7	7	2	0
26	150	39	43	11	9	14	10	14	2	6	2	0
27	142	41	40	11	4	12	6	12	7	7	0	2

資料 町議会事務局

146. 町職員数  
(各年4月1日現在)

区分 年度	総 数	町 長 部 局	議 会 事 務 局	事 選 挙 管 理 委 員 会	監 査 委 員 事 務 局	事 教 育 委 員 局 会	事 農 業 委 員 局 会	事 公 平 委 員 局 会	公 営 企 業
平成23年度	271	222	3	(2)	(3)	42	(2)	(1)	4
24	267	219	3	(2)	(3)	41	(2)	(1)	4
25	265	216	3	(2)	(3)	42	(2)	(1)	4
26	264	216	3	(2)	(3)	41	(2)	(1)	4
27	268	220	3	(2)	(3)	41	(2)	(1)	4

資料 町総務課

(注) ( ) は兼任により内数。  
(注) 特別職は除く。

147. 永久選挙人名簿登録者数  
(各年9月2日現在)

区分 年度	総数	男	女
平成23年度	19,687	9,193	10,494
24	19,587	9,188	10,399
25	19,419	9,094	10,325
26	19,206	8,994	10,212
27	19,224	9,024	10,200

資料 町選挙管理委員会

148. 在外選挙人名簿登録者数  
(各年9月2日現在)

区分 年度	総数	男	女
平成23年度	8	0	8
24	9	0	9
25	8	0	8
26	9	0	9
27	9	0	9

資料 町選挙管理委員会

## 149. 投票区別選挙人名簿登録者数

(平成27年3月31日現在)

投票区	投票所	有権者数			投票区	投票所	有権者数		
		総数	男	女			総数	男	女
		人	人	人		人	人	人	
1	石田地区公民館	594	294	300	13	算所会館	774	360	414
2	弓木地区公民館	750	337	413	14	加悦奥地区公民館	675	312	363
3	ふれあいセンター	1,537	690	847	15	加悦地区公民館	921	414	507
4	東町会館	814	373	441	16	後野地区公民館	671	319	352
5	男山地区公民館	1,202	562	640	17	与謝地区公民館	358	179	179
6	三河内地区公民館	1,798	861	937	18	滝地区公民館	346	179	167
7	岩屋地区公民館	1,045	489	556	19	奥滝会館	72	34	38
8	四辻地区公民館	2,120	990	1,130	20	金屋地区公民館	468	222	246
9	上山田地区公民館	638	307	331	21	温江地区公民館	537	262	275
10	下山田地区公民館	1,010	475	535	22	明石地区公民館	802	355	447
11	石川農業構造改善センター	1,477	720	757	23	香河地区公民館	115	57	58
12	川上会館	146	67	79		計	18,870	8,858	10,012

資料 町選挙管理委員会

## 150. 各選挙投票状況

選挙区分	執行年月日	当日有権者数			投票者数			投票率		
		総数	男	女	総数	男	女	総数	男	女
		人	人	人	人	人	人	人	人	人
衆議院議員	H24.12.16	19,516	9,139	10,377	12,851	6,164	6,687	65.85	67.45	64.44
		(19,516)	(9,139)	(10,377)	(12,847)	(6,164)	(6,683)	(65.83)	(67.45)	(64.40)
	H26.12.14	19,119	8,952	10,167	11,437	5,480	5,957	59.82	61.22	58.59
		(19,119)	(8,952)	(10,167)	(11,436)	(5,480)	(5,956)	(59.81)	(61.22)	(58.58)
参議院議員	H25.7.21	19,399	9,086	10,313	11,661	5,556	6,105	60.11	61.15	59.20
		(19,399)	(9,086)	(10,313)	(11,662)	(5,556)	(6,106)	(60.12)	(61.15)	(59.21)
京都府知事	H22.4.11	19,660	9,181	10,479	14,979	6,935	8,044	76.19	75.54	76.76
	H26.4.6	19,079	8,943	10,136	13,981	6,527	7,454	73.24	72.96	73.49
府議会議員	H19.4.8	20,141	9,417	10,724	11,346	5,344	6,002	56.33	56.75	55.97
	H23.4.10	19,519	9,119	10,400	11,013	5,185	5,828	56.42	56.86	56.04
	H27.4.12	18,896	8,868	10,028	9,577	4,534	5,043	50.68	51.13	50.29
町長	H22.4.11	19,643	9,172	10,471	無投票当選			無投票当選		
	H26.4.6	19,070	8,940	10,130	13,921	6,496	7,425	73.00	72.66	73.30
町議会議員	H18.4.16	20,250	9,490	10,760	16,513	7,668	8,845	81.55	80.80	82.20
	H22.4.11	19,643	9,172	10,471	14,908	6,896	8,012	75.89	75.19	76.52
	H26.4.6	19,070	8,940	10,130	13,919	6,494	7,425	72.99	72.64	73.30

資料 町選挙管理委員会

(注) ()内は比例代表

## 151. 各選挙候補者別得票数

選挙区分	執行年月日	候補者別得票数			
		人		人	
町 長	H22. 4. 11	太田 あつみ	無投票		
	H26. 4. 6	山添 とうま	5,135	野村 しょうはち	3,407
		赤松 こういち	4,839		
町議会議員	H22. 4. 11 (定数18)	山添 とうま	1,334	浪江 いくお	1,019
		糸井 みつお	958	井田 よしゆき	957
		谷口 ただひろ	952	ただ 正成	795
		伊藤 ゆきお	779	赤松 こういち	727
		塩見 すすむ	713	有 吉 正	701
		今田 ひろみ	697	小林 つねお	688
		せは た 毅	671	杉上 ただよし	668
		みやざき 有平	662	野村 しょうはち	643
		いえ き 功	586	和田 ひろゆき	518
		わたなべ 貫治	414	ながしま やすひろ	154
			H26. 4. 6 (定数16)	ただ 正成	857
高岡 のぶあき	602			わたなべ 貫治	658
伊藤 ゆきお	674			せは た 毅	610
今田 ひろみ	768			塩見 すすむ	650
みやざき 有平	996			河辺 しんたろう	1,082
杉上 ただよし	376			有 吉 正	917
いえ き 功	954			小牧 よしあき	1,458
藤田 しろう	604			あだち たねお	918
茂籠 数夫	41			江原 ひでき	476

資料 町選挙管理委員会

## 第20章 財政

## 152. 一般・特別会計歳入決算

科目	年度	平成25年度	平成26年度	平成27年度
		千円	千円	千円
一般会計		11,296,032	11,710,192	12,714,454
簡易水道特別会計		894,348	751,068	618,182
宅地造成特別会計		15,464	0	10,370
下水道特別会計		1,575,241	1,660,960	1,562,095
農業集落排水特別会計		37,518	41,122	38,927
介護保険特別会計	事業勘定	2,512,497	2,602,310	2,646,068
	サービス勘定	13,767	15,132	13,805
土地取得特別会計		348	352	366
国民健康保険特別会計	事業勘定	2,875,439	2,793,233	3,362,474
	直診勘定	78,052	87,962	93,748
後期高齢者医療特別会計		251,370	267,402	263,716
財産区会計		83,328	91,001	94,785
<b>合計</b>		<b>19,633,404</b>	<b>20,020,734</b>	<b>21,418,990</b>

資料 町企画財政課

## 153. 一般・特別会計歳出決算

科目	年度	平成25年度	平成26年度	平成27年度
		千円	千円	千円
一般会計		11,061,534	11,459,121	12,449,647
簡易水道特別会計		889,729	748,230	609,271
宅地造成特別会計		15,464	0	10,370
下水道特別会計		1,573,145	1,657,919	1,561,451
農業集落排水特別会計		37,509	41,011	38,796
介護保険特別会計	事業勘定	2,511,962	2,601,995	2,615,714
	サービス勘定	12,252	15,132	10,868
土地取得特別会計		11	15	30
国民健康保険特別会計	事業勘定	2,867,084	2,785,497	3,357,503
	直診勘定	77,756	87,919	89,700
後期高齢者医療特別会計		247,069	263,654	259,466
財産区会計		15,106	21,710	26,701
<b>合計</b>		<b>19,308,621</b>	<b>19,682,203</b>	<b>21,029,517</b>

資料 町企画財政課

## 154. 普通会計款別歳入決算

科目	年度	平成25年度	平成26年度	平成27年度		
				決算額	構成比	住民一人当たり
		千円	千円	千円	%	円
<b>一 般 会 計</b>						
地 方 税		1,848,982	1,841,010	1,830,704	14.4	80,758
地 方 譲 与 税		75,148	71,177	74,390	0.6	3,282
利 子 割 交 付 金		5,935	5,257	4,957	0.0	219
配 当 割 交 付 金		9,380	17,821	14,810	0.1	653
株式等譲渡所得割交付金		14,848	10,108	14,417	0.1	636
地方消費税交付金		219,850	269,558	448,881	3.5	19,802
軽油引取税・ 自動車取得税交付金		27,864	15,000	21,866	0.2	965
地方特例交付金		6,635	6,612	6,369	0.1	281
地 方 交 付 税		5,574,982	5,530,409	5,580,730	43.9	246,183
うち普通交付税		5,051,625	5,019,335	5,062,595	39.8	223,327
うち特別交付税		523,353	511,073	518,134	4.1	22,857
うち震災復興特別交付税		4	1	1	0.0	0
交通安全対策特別交付金		2,353	2,048	2,288	0.0	101
分 担 金 及 び 負 担 金		29,785	32,033	32,948	0.3	1,453
使 用 料		392,311	388,433	323,696	2.5	14,279
手 数 料		79,176	75,740	73,926	0.6	3,261
国 庫 支 出 金		823,153	919,588	1,086,899	8.5	47,946
府 支 出 金		830,276	861,613	936,245	7.4	41,301
財 産 収 入		25,507	15,303	25,413	0.2	1,121
寄 附 金		1,259	31,586	105,409	0.8	4,650
繰 入 金		3,110	5,916	1,416	0.0	62
繰 越 金		131,302	130,471	140,609	1.1	6,203
諸 収 入		232,359	248,284	238,763	1.9	10,533
地 方 債		973,332	1,232,637	1,760,525	13.8	77,662
うち臨時財政対策債		459,032	430,637	412,425	3.2	18,193
<b>合 計</b>		<b>11,307,547</b>	<b>11,710,604</b>	<b>12,725,261</b>	<b>100.0</b>	<b>561,351</b>

※端数整理のため、表内計が一致しないものがあります。

資料 町企画財政課



## 155. 普通会計款別歳出決算

科目	年度	平成25年度	平成26年度	平成27年度		
				決算額	構成比	住民一人当たり
		千円	千円	千円	%	円
<b>一 般 会 計</b>						
議 会 費		122,600	113,726	123,716	1.0	5,457
総 務 費		1,456,609	1,376,437	1,636,941	13.1	72,211
民 生 費		3,085,027	3,202,254	3,179,296	25.5	140,249
衛 生 費		879,751	919,594	1,011,933	8.1	44,640
労 働 費		127,679	31,312	24,159	0.2	1,066
農 林 水 産 業 費		438,991	475,719	492,152	4.0	21,710
商 工 費		265,338	225,355	339,692	2.7	14,985
土 木 費		1,257,066	1,413,417	1,360,999	10.9	60,038
消 防 費		603,106	627,470	559,353	4.5	24,675
教 育 費		1,110,173	1,338,791	1,978,135	15.9	87,262
災 害 復 旧 費		0	10,795	3,664	0.0	162
公 債 費		1,715,624	1,724,704	1,740,222	14.0	76,767
諸 支 出 金		11,110	0	10,370	0.1	457
<b>合 計</b>		<b>11,073,074</b>	<b>11,459,574</b>	<b>12,460,632</b>	<b>100.0</b>	<b>549,679</b>

※端数整理のため、表内計が一致しないものがあります。

資料 町企画財政課

## 156. 町税収入の状況

年度	区分	調定額	収入済額			徴収率
			総額	現年課税分	滞納繰越分	
		千円	千円	千円	千円	%
平 成 23 年 度		1,980,217	1,808,078	1,778,814	29,264	91.3
24		1,977,067	1,821,294	1,789,747	31,547	92.1
25		1,976,288	1,848,982	1,806,096	42,886	93.6
26		1,942,714	1,841,010	1,802,879	38,131	94.8
27		1,917,353	1,830,704	1,800,377	30,327	95.5
町 民 税		835,795	807,493	792,122	15,371	96.6
固 定 資 産 税		876,684	821,897	807,759	14,138	93.8
軽 自 動 車 税		64,444	60,920	60,119	801	94.5
た ば こ 税		140,377	140,377	140,377	0	100.0
都 市 計 画 税		53	17	0	17	32.1

資料 町税務課

## 157. 普通会計性質別歳出決算

科目	年度	平成25年度	平成26年度	平成27年度		
				決算額	構成比	住民一人当たり
		千円	千円	千円	%	円
人件費		1,795,738	1,769,788	1,805,438	14.5	79,643
うち職員給		1,162,562	1,182,388	1,182,388	9.5	52,159
扶助費		1,426,189	1,562,324	1,465,157	11.8	64,633
公債費		1,715,624	1,724,704	1,740,222	14.0	76,767
うち一時借入金利息		-	-	-	-	-
物件費		1,883,446	1,868,979	1,854,289	14.9	81,798
維持補修費		55,338	50,000	46,229	0.4	2,039
補助費等		1,196,225	1,174,207	1,392,017	11.2	61,406
うち一部事務組合負担金		525,436	568,097	617,968	5.0	27,260
積立金		270,542	190,603	419,308	3.4	18,497
投資及び出資金		-	-	-	-	-
貸付金		19,790	14,220	17,958	0.1	792
繰出金		1,898,996	1,988,599	2,005,305	16.1	88,460
投資的経費		811,186	1,116,150	1,714,709	13.8	75,641
うち普通建設事業費		811,186	1,105,355	1,711,045	13.7	75,480
うち単独事業		778,021	933,174	1,180,227	9.5	52,063
うち災害復旧事業費		0	10,795	3,664	0.0	162
<b>合 計</b>		<b>11,073,074</b>	<b>11,459,574</b>	<b>12,460,632</b>	<b>100.0</b>	<b>549,676</b>

※端数整理のため、表内計が一致しないものがあります。

資料 町企画財政課

## 158. 水道事業会計歳入歳出決算

年度	区分	収 入		支 出	
		収益的収入	資本的収入	収益的支出	資本的支出
		千円	千円	千円	千円
23		153,374	685	169,072	85,912
24		152,608	650	178,704	108,090
25		148,697	685	167,398	66,465
26		168,494	1,636	180,168	72,098
27		165,167	841	159,829	70,721

資料 町企画財政課

## 159. 財政状況の推移

科目	年度	平成23年度	平成24年度	平成25年度	平成26年度	平成27年度
		千円	千円	千円	千円	千円
歳入総額		11,863,916	11,598,539	11,307,547	11,710,604	12,725,261
歳出総額		11,609,301	11,367,281	11,073,074	11,459,574	12,460,632
歳入歳出差引		254,615	231,258	234,473	251,030	264,629
翌年度へ繰り越すべき財源		108,135	26,275	25,772	29,473	3,994
実質収支		146,480	204,983	208,701	221,557	260,635
単年度収支		-50,881	58,503	3,718	12,856	39,078
積立金		551	504	423	455	25,585
繰上償還額		-	-	9,500	-	-
積立金取崩し額		-	-	-	-	-
実質単年度収支		-50,330	59,007	13,641	13,311	64,663
財政力指数3ヵ年平均		0.317	0.302	0.300	0.297	0.297
実質公債費比率単年度		15.9	14.4	13.8	14.1	14.1
3ヵ年平均		16.4	15.6	14.7	14.1	14.0
実質赤字比率		-	-	-	-	-
連結実質赤字比率		-	-	-	-	-
将来負担比率		150.6	156.1	135.2	126.2	93.5
標準財政規模		7,557,027	7,613,977	7,686,786	7,636,991	7,760,011
経常収支比率		87.0	87.3	89.7	90.7	90.1
自主財源比率	自主財源	2,841,680	2,838,565	2,743,791	2,768,776	2,772,884
	比率	24.0	24.5	24.3	24.5	23.7
経常一般財源比率	経常一般財源	7,105,310	7,208,310	7,291,177	7,284,721	7,507,714
	比率	94.0	94.7	94.9	95.4	96.7

資料 町企画財政課

## 160. 基金現在高の状況

科目	年度	平成25年度末 (26. 5. 31)	平成26年度末 (27. 5. 31)	平成27年度中の増減		平成27年度末 (28. 5. 31)
				増加	減少	
		円	円	円	円	円
<b>積立金</b>		5,351,715,989	5,598,671,467	550,610,262	74,455,409	6,074,826,320
財政調整基金		1,648,190,475	1,753,008,020	136,383,530	0	1,889,391,550
減債基金		388,640,906	388,767,740	100,176,310	0	488,944,050
住宅新築等資金償還金		2,288,295	2,288,866	575	0	2,289,441
公共施設建設基金		69,155,663	69,172,946	21,450	0	69,194,396
地域振興基金		1,647,107,695	1,823,923,845	176,959,241	0	2,000,883,086
地域福祉振興基金		5,380,603	5,381,948	0	0	5,381,948
ふるさと人づくり基金		131,183,723	129,312,950	52,808	1,067,414	128,298,344
産業振興基金		112,630,057	112,658,207	42,707	0	112,700,914
林業振興基金		5,891,849	5,893,321	1,491	0	5,894,812
中山間ふるさと保全基金		79,668	79,683	10	0	79,693
有線テレビ放送等施設基金		131,826,523	144,895,985	3,099,596	0	147,995,581
天の橋立岩滝温泉活用基金		131,054,919	127,088,174	45,582	0	127,133,756
大名行列継承基金		7,488,862	7,490,750	402	0	7,491,152
町営住宅建設基金		513,831	513,959	178	0	514,137
奨学基金		5,933,454	5,934,372	498,455	0	6,432,827
総合庁舎建設基金		0	0	11,000,000	0	11,000,000
ふるさと応援基金		0	0	1,458,000	0	1,458,000
ひと・しごと・まち創生基金		0	0	100,013,712	0	100,013,712
簡易水道財政調整基金		771,098,387	775,577,878	4,366,305	0	779,944,183
簡易水道減債基金		44,291,188	54,879,814	10,692,453	0	65,572,267
公共下水道事業建設基金		40,018,689	40,033,198	14,623	0	40,047,821
農業集落排水事業減債基金		11,377,666	9,965,655	842,974	6,387,995	4,420,634
介護保険事業基金		70,691,815	45,711,234	1,026,907	0	46,738,141
国保会計財政調整基金		126,871,721	96,092,922	3,912,953	67,000,000	33,005,875
<b>運用基金</b>		4,596,610	416,154,753	16,218,226	16,178,116	416,194,863
くらしの資金貸付基金 (預金貸付基金)		3,667,910	4,959,272	2,339,923	2,773,000	4,526,195
くらしの資金貸付基金 (貸付基金)		24,938,606	23,648,115	2,773,000	2,338,934	24,082,181
特産品運営基金 (預金)		16,758,987	17,062,324	3,396	0	17,065,720
特産品運営基金 (貸付)		25,000,000	24,700,000	0	0	24,700,000
産業振興事業貸付基金 (預金)		20,006,584	20,011,584	353,001	348,000	20,016,585
産業振興事業貸付基金 (貸付)		0	0	348,000	348,000	0
土地開発基金 (土地)		247,991,419	247,991,419	0	10,370,182	237,621,237
土地開発基金 (預金)		73,169,076	73,184,473	10,399,990	0	83,584,463
高額療養費貸付基金 (預金)		4,596,610	4,597,526	916	0	4,598,442
高額療養費貸付基金 (貸付)		0	0	0	0	0

資料 町企画財政課

161. 地方債現在高の状況  
(各年度末現在)

区分	年度	平成23年度	平成24年度	平成25年度	平成26年度	平成27年度
		千円	千円	千円	千円	千円
<b>総計</b>		14,337,223	14,265,633	13,686,416	13,341,114	13,490,370
一般公共事業債		153,739	128,462	104,274	80,666	62,472
公営住宅建設事業債		689,458	647,749	605,315	562,143	518,217
災害復旧事業債		106,084	95,212	78,049	61,272	47,631
緊急防災・減災事業債		15,700	207,800	207,800	205,878	180,267
全国防災事業債		-	-	-	42,800	295,600
教育・福祉施設等整備事業債		887,421	720,774	555,104	42,800	273,090
一般単独事業債		5,878,999	5,837,616	5,504,150	5,375,717	5,647,378
辺地対策事業債		828,108	743,468	686,512	637,610	540,711
過疎対策事業債		-	-	-	-	-
公共用地先行取得等事業債		-	-	-	-	-
行政改革推進債		-	-	-	-	-
厚生福祉施設整備事業債		1,223	1,059	891	720	545
地域財政特例対策債		-	-	-	-	-
退職手当債（～平成17年度分）		-	-	-	-	-
退職手当債（平成18年度分～）		-	-	-	-	-
国の予算貸付・政府関係機関貸付債		22,647	19,150	16,758	14,342	11,902
地域改善対策特定事業債		-	-	-	-	-
財政対策債		-	-	-	-	-
財源対策債		188,167	149,342	113,990	88,259	64,460
減収補てん債（昭和57・61・平成5～7・9～22年度）		-	-	-	-	-
臨時財政特例債		-	-	-	-	-
公共事業等臨時特例債		-	-	-	-	-
減税補てん債		208,995	175,534	141,659	107,331	91,857
臨時税収補てん債		73,994	62,267	50,304	38,101	25,652
臨時財政対策債		4,036,602	5,289,946	5,488,272	5,614,577	5,690,891
調整債（昭和60～63年度分）		143	-	-	-	-
減収補てん債特例分（昭和50・平成14・19～22年度）		-	-	-	-	-
都道府県貸付金		245,942	187,255	133,338	78,954	39,697
その他		-	-	-	-	-

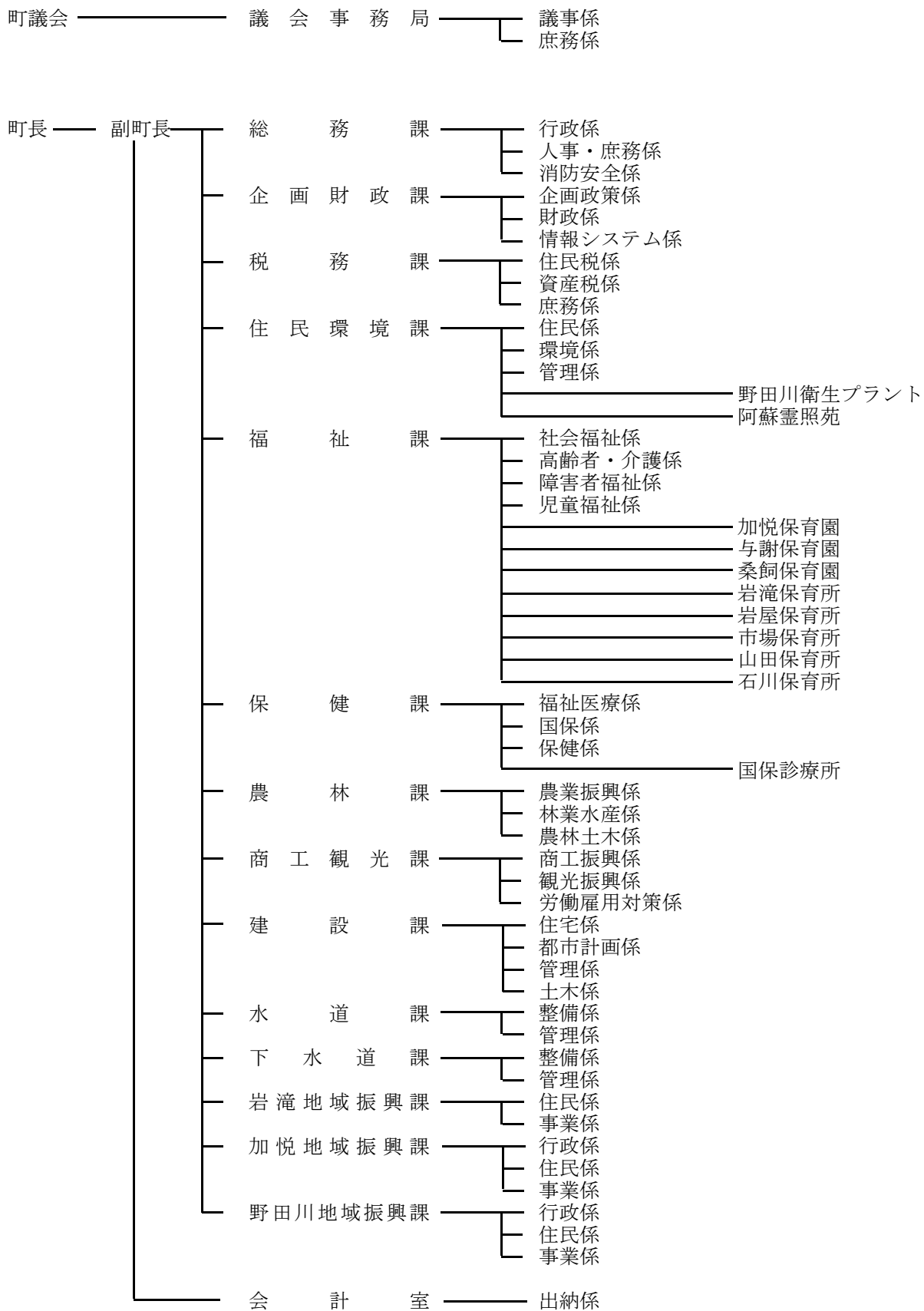
※端数整理のため、表内計が一致しない場合があります。

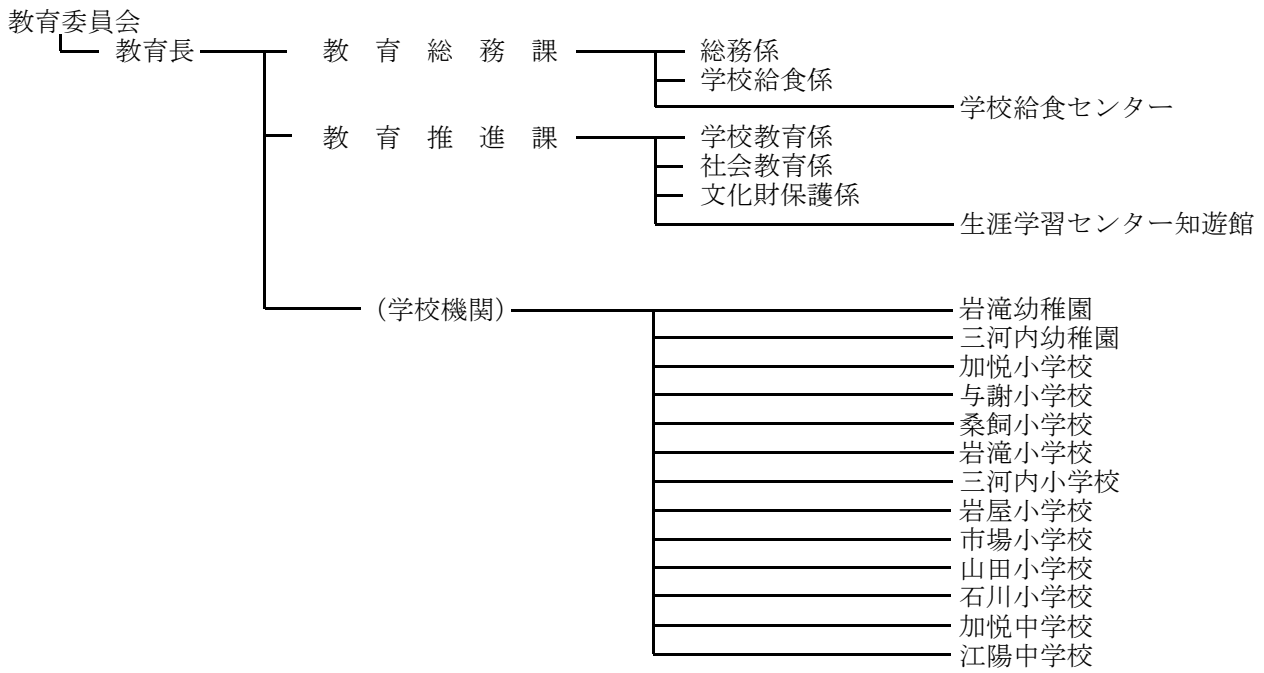
資料 町企画財政課

# 付 録

1. 与謝野町行政機構図

(平成27年4月1日現在)

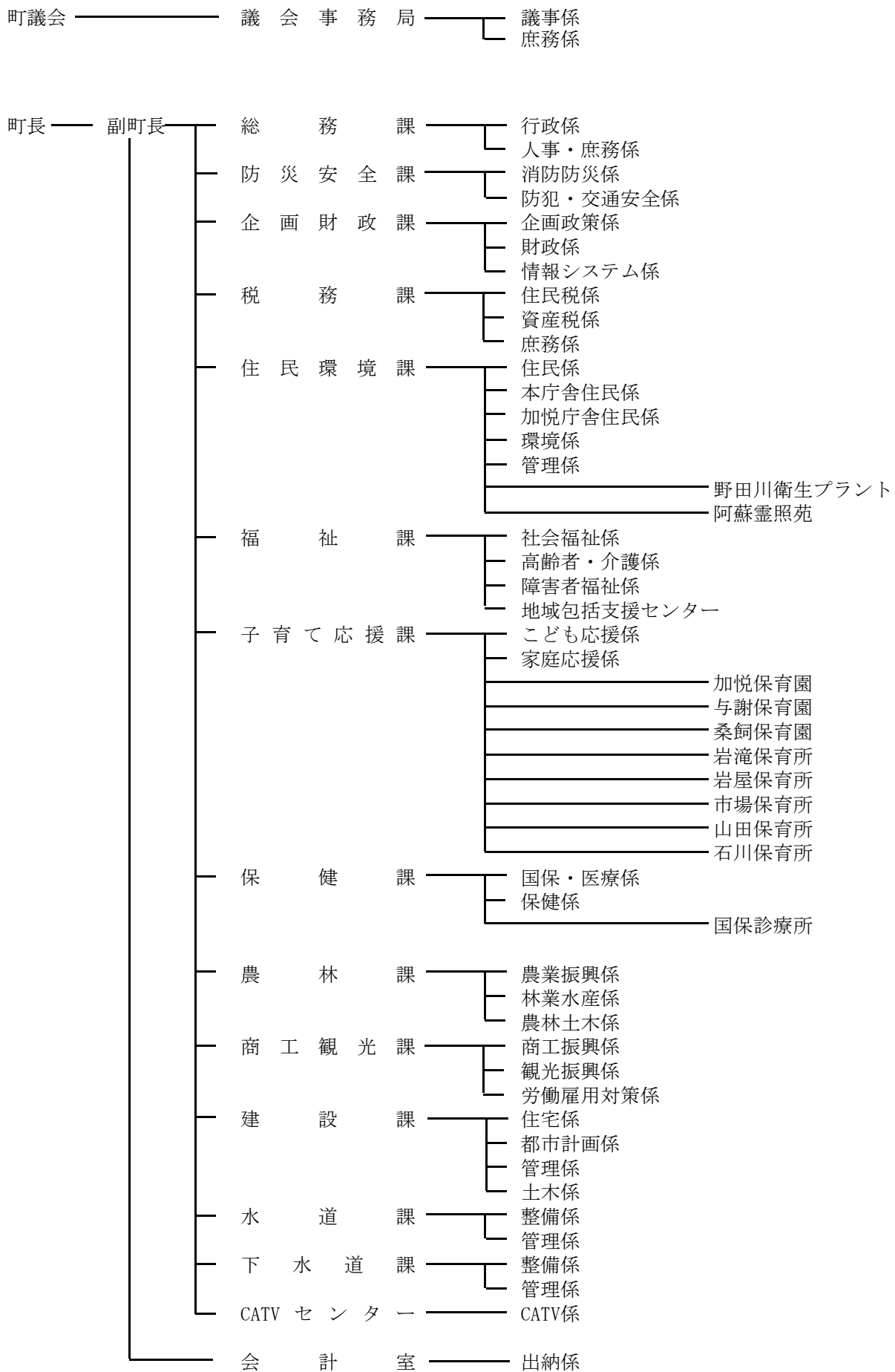


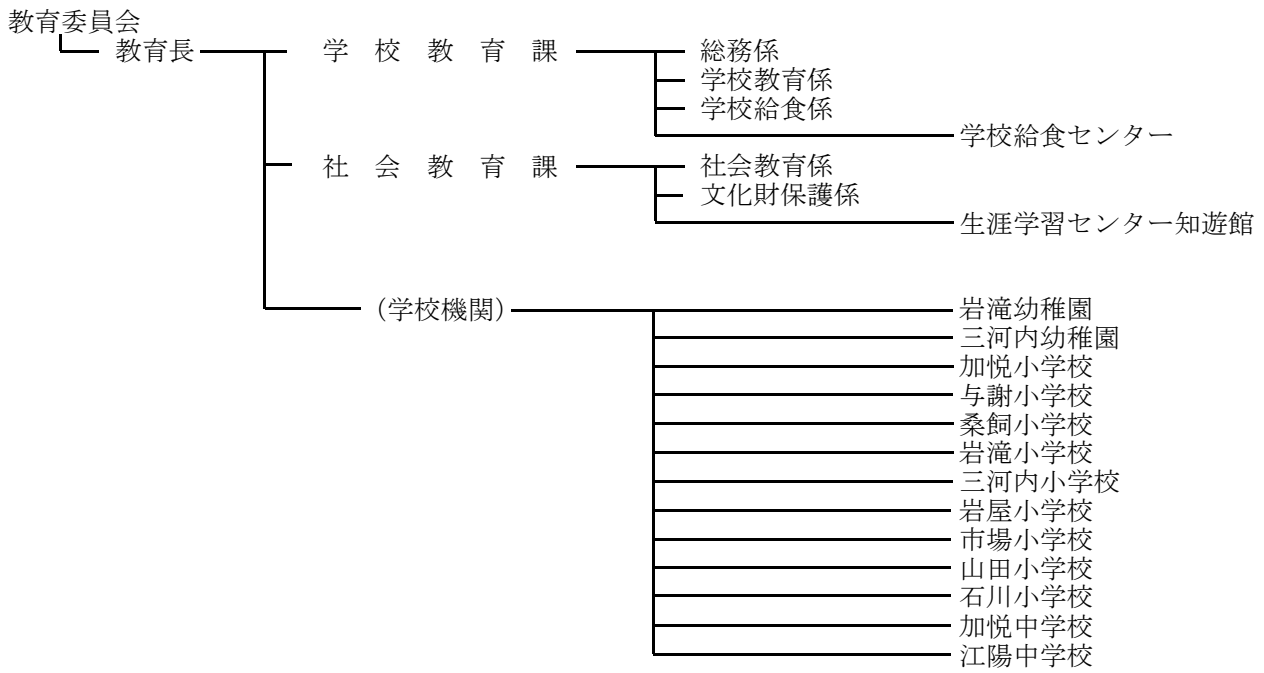


選挙管理委員会	事務局（総務課）
公平委員会	事務局（総務課）
監査委員	事務局（議会事務局）
農業委員会	事務局（農林課）
固定資産評価審査委員会	事務局（総務課）



(平成28年1月1日現在)  
 ※機構改革実施後





選挙管理委員会	_____	事務局（総務課）
公平委員会	_____	事務局（総務課）
監査委員	_____	事務局（議会事務局）
農業委員会	_____	事務局（農林課）
固定資産評価審査委員会	_____	事務局（総務課）

## 2. 町内の主な官公署

名称・施設名称	郵便番号	所在地	電話番号
<b>役場・庁舎</b>			
与謝野町役場	629-2292	岩滝1798番地1	43-9000
与謝野町加悦庁舎	629-2498	加悦433番地	43-9001
与謝野町野田川庁舎	629-2392	四辻65番地	43-9002
<b>保健センター</b>			
加悦保健センター（元気館）	629-2403	加悦204番地	
岩滝保健センター	629-2262	岩滝2046番地	
<b>医療</b>			
京都府立医科大学附属北部医療センター	629-2261	男山481番地	46-3371
町立国民健康保険診療所	629-2303	石川685番地1	42-3601
<b>消防署</b>			
宮津与謝消防署加悦谷分署	629-2402	算所418番地	42-0119
<b>警察</b>			
宮津警察加悦交番	629-2403	加悦433番地4	42-2032
宮津警察岩滝交番	629-2262	岩滝2308番地8	46-2167
宮津警察野田川交番	629-2311	幾地911番地	42-3867
<b>環境衛生</b>			
阿蘇霊照苑	629-2262	岩滝1029番地	46-4031
野田川衛生プラント	629-2303	石川7001番地4	42-2242
加悦最終処分場	629-2422	滝2738番地	43-2103
岩滝最終処分場	629-2261	男山3353番地	46-5307
野田川最終処分場	629-2311	幾地672番地	42-5303
<b>福祉施設</b>			
加悦子育て支援センター	629-2422	滝431番地	42-2365
岩滝子育て支援センター	629-2262	岩滝861番地2	46-2209
野田川子育て支援センター	629-2314	岩屋205番地	42-6116
岩滝児童館	629-2262	岩滝856番地1	46-2382
岩滝ふれあいセンター	629-2262	岩滝2272番地1	46-5556
岩滝母と子どものセンター	629-2262	岩滝1767番地1	46-3226
岩滝コミュニティーセンター	629-2262	岩滝98番地1	46-5339
野田川老人憩いの家	629-2311	幾地908番地	43-0294
<b>産業施設</b>			
染色センター	629-2402	算所421番地1	43-1174
有機物供給施設	629-2401	加悦奥1045番地1	42-4320
大豆・米乾燥調製施設	629-2423	与謝2098番地	43-0107
冷凍米飯加工施設（加悦ファーマーズライス）	629-2412	香河424番地	44-3630
織物技能訓練センター	629-2312	四辻515番地1	42-2575
<b>体験交流施設</b>			
加悦双峰公園	629-2423	与謝292番地2	43-1581
道の駅シルクのまちかや	629-2422	滝98番地	43-0390
生産物特産加工販売施設（ちんざん）	629-2422	滝1991番地	42-2723
加悦木工加工施設	629-2422	滝728番地1	—
ツバキ育苗温室	629-2422	滝3561番地	—
農村女性の家	629-2422	滝881番地1	—
食と健康の拠点施設（リフレかやの里）	629-2421	金屋1730番地	43-1730
地域農産物等活用型交流施設（ケーキ工房）	629-2421	金屋1658番地13	42-0766
かや山の家	629-2413	温江1401番地	43-0860
農村文化伝習センター	629-2411	明石2357番地	43-1557
大内峠一字観公園	629-2263	弓木3211番地	46-0052
クアハウス岩滝	629-2262	岩滝470番地	46-3500
野田川森林公園	629-2313	三河内28番地	42-4411
京都府野田川ユースセンター	629-2313	三河内48番地1	42-2000
三河内山の家	629-2313	三河内2348番地	—
<b>文化施設・資料館</b>			
旧加悦鉄道加悦駅舎	629-2403	加悦433番地	43-0232
旧尾藤家住宅	629-2403	加悦1085番地	43-1166
加悦椿文化資料館	629-2422	滝1986番地	43-2161
江山文庫	629-2421	金屋1682番地	43-2180
古墳公園	629-2411	明石2341番地	43-1992
三河内郷土資料室	629-2313	三河内1570番地	42-0393
<b>図書館</b>			
町立図書館	629-2262	岩滝2271番地	46-2451
町立図書館加悦分室	629-2403	加悦451番地2	43-0335
町立図書館野田川分室	629-2312	四辻142番地1	43-0087

名称・施設名称	郵便番号	所在地	電話番号
<b>公民館</b>			
中央公民館	629-2312	四辻142番地1	43-1157
生涯学習センター知遊館	629-2262	岩滝2271番地	46-2451
加悦地域公民館	629-2403	加悦451番地2	43-0335
<b>地区公民館</b>			
算所地区公民館	629-2402	算所516番地	42-6125
加悦奥地区公民館	629-2401	加悦奥281番地	42-6700
加悦地区公民館	629-2403	加悦1011番地	42-7968
後野地区公民館	629-2404	後野586番地1	42-3739
与謝地区公民館	629-2423	与謝2658番地	42-7966
滝地区公民館	629-2422	滝970番地6	42-4839
金屋地区公民館	629-2421	金屋307番地1	42-6126
温江地区公民館	629-2413	温江902番地	42-2429
明石地区公民館	629-2411	明石1779番地1	43-1425
香河地区公民館	629-2413	香河422番地1	42-7973
石田地区公民館	629-2263	弓木964番地1	46-2227
弓木地区公民館	629-2263	弓木1975番地1	46-4255
男山地区公民館	629-2261	男山381番地	46-2165
三河内地区公民館	629-2313	三河内1578番地	42-7975
岩屋地区公民館	629-2314	岩屋303番地1	42-4336
幾地区公民館	629-2311	幾地1489番地	42-3411
四辻地区公民館	629-2311	幾地1013番地2	42-5611
上山田地区公民館	629-2301	上山田1130番地4	43-1595
下山田地区公民館	629-2302	下山田1170番地	42-3807
石川地区公民館	629-2303	石川759番地2	42-3509
<b>主要集会施設</b>			
算所会館	629-2402	算所121番地	43-0793
立町会館	629-2262	岩滝2120番地	46-5512
浜町会館	629-2262	岩滝2302番地	—
藪後集会所	629-2262	岩滝1262番地3	—
東町会館	629-2262	岩滝856番地1	46-4253
<b>ホール</b>			
生涯学習センター知遊館	629-2262	岩滝2271番地	46-2451
勤労者総合福祉センター（野田川わーくぱる）	629-2312	四辻161番地	42-7711
<b>スポーツ</b>			
岩滝体育館	629-2262	岩滝861番地2	46-5320
<b>その他</b>			
与謝野町商工会	629-2312	四辻150番地	43-1020
与謝野町商工会岩滝支所	629-2262	岩滝1822番地	46-3505
与謝野町商工会加悦支所	629-2403	加悦433番地5	43-1446
与謝野町観光協会	629-2403	加悦1060番地	43-0155
宮津与謝広域シルバー人材センター 伊根・与謝野事務所	629-2262	岩滝1767番地1	46-5670
与謝野町社会福祉協議会本所	629-2311	幾地908番地	43-0294
与謝野町社会福祉協議会岩滝支所	629-2262	岩滝2272番地1	46-5556
与謝野町社会福祉協議会加悦支所	629-2403	加悦715番地2	42-7553
与謝野町社会福祉協議会野田川支所	629-2311	幾地908番地	43-0294
京都丹後鉄道 与謝野駅	629-2302	下山田1340番地3	42-3202
京都府丹後家畜保健衛生所	629-2302	下山田616番地	43-1125
<b>保育所</b>			
加悦保育園	629-2403	加悦798番地	43-1432
与謝保育園	629-2422	滝467番地	42-2709
桑飼保育園	629-2411	明石2115番地	42-2710
岩滝保育所	629-2262	岩滝861番地2	46-2026
岩屋保育所	629-2314	岩屋205番地	42-3608
市場保育所	629-2311	幾地1329番地	42-3609
山田保育所	629-2302	下山田376番地	42-3610
石川保育所	629-2303	石川556番地	42-3611
<b>幼稚園</b>			
岩滝幼稚園	629-2262	岩滝735番地	46-2601
三河内幼稚園	629-2313	三河内1947番地1	42-2297
加悦聖三一幼稚園	629-2402	算所519番地	43-0363

名称・施設名称	郵便番号	所在地	電話番号
<b>小学校・中学校</b>			
加悦小学校	629-2403	加悦1061番地	43-1552
与謝小学校	629-2422	滝468番地	42-2707
桑飼小学校	629-2411	明石2120番地	42-2706
岩滝小学校	629-2262	岩滝443番地	46-2025
三河内小学校	629-2313	三河内1858番地	42-3602
岩屋小学校	629-2314	岩屋278番地1	42-3603
市場小学校	629-2311	幾地1013番地	42-3174
山田小学校	629-2302	下山田10番地	42-3605
石川小学校	629-2303	石川743番地2	42-3606
加悦中学校	629-2403	加悦730番地	43-1553
橋立中学校	629-2262	岩滝2330番地	46-3525
江陽中学校	629-2312	四辻893番地	43-1162
<b>高等学校</b>			
府立加悦谷高等学校	629-2313	三河内810番地	42-2171
<b>養護学校</b>			
府立与謝の海支援学校	629-2261	男山945番地	46-2770
<b>給食センター</b>			
学校給食センター	629-2312	四辻153番地	42-7206

### 3. 主要年譜

西暦	月	主な出来事
2006 (H18)	3	加悦町・岩滝町・野田川町の3町が合併し、与謝野町が誕生
	4	与謝野町長選挙・与謝野町議会議員一般選挙。初代町長に太田貴美町長が当選、18人の議員が決定
	4	太田貴美町長初登庁
	5	与謝野町議会初代議長に糸井満雄氏
	5	与謝野町消防団結団式（初代団長は小池潤一郎氏）
	5	与謝野町体育協会発足（初代体育協会長は井田義之氏）
	5～6	町政懇談会を町内24地区で開催
	7	堀口卓也氏、初代助役に就任
	7	垣中 均氏、初代教育長に就任
	7	第1回与謝野町消防団消防操法大会開催
	8	第19回京都府消防操法大会小型ポンプ操法の部で優勝し、全国大会出場へ
	8	「町の花」「町の木」がそれぞれ「ひまわり」と「椿」に決定
8	与謝野町として初めて「ひまわり15万本イベント」開催	
8	町道明石香河線改良工事起工	
9	与謝野町合併記念式典開催	
9	第1回よさの大江山登山マラソン大会	
9	加悦小学校屋内運動場耐震補強工事竣工	
9	岩滝小学校普通教室棟耐震補強工事竣工	
10	第20回全国消防操法大会小型ポンプ操法の部で出場	
10	第1回YOSANOオータムフェスティバル開催	
10	与謝野町合併記念「ふるさと自慢うた自慢」(NHK公開収録)を開催	
10～11	アベリスツイス交流事業として初めて高校生派遣を実施	
12	岩屋川線道路改良工事起工	
2007 (H19)	1	与謝野町消防団出初式初開催
	1	与謝野町成人式初開催
	3	与謝野町防災訓練初開催
	3	与謝野町合併一周年記念事業を開催し、「与謝野町歌」披露
	3	与謝野町優良産品初認定（34業者・66品目）
	3	野田川保健センターを民間団体が運営する福祉施設への用途変更のため閉鎖
	3	男山公民館新築工事竣工
	3	加悦中学校耐震診断完了
	3	橋立中学校耐震診断完了
	3	「非核・平和の町」宣言
	3	市場簡易水道施設整備事業（新配水池）完成
	4	町税の集合徴収廃止、町府民税（普通徴収）及び固定資産税の納期変更
	4	与謝野町観光協会発足（初代会長は青木順一氏）
	5	青田橋線道路改良工事竣工
	5	冷凍米飯加工施設増設工事竣工
	7	与謝野自慢初開催
	7	与謝野町消防団町長査閲初開催
	7	加悦谷高校生徒と町長との対話授業初開催
	8	丹後天橋立大江山国定公園新規指定・若狭湾国定公園拡大記念式典
	8	勤労者総合福祉センター空調設備改修工事竣工
8	与謝野町行政改革推進委員会が与謝野町行政改革大綱を答申	
9	与謝野町行政改革大綱策定	
9	天橋立世界遺産登録を目指し、文化庁に申請（京都府、宮津市、伊根町、与謝野町）	
9	与謝野町小学生陸上記録会を初開催	
10～11	アベリスツイス交流事業として与謝野アベリスツイス友好協会により初めてアベリスツイスの高校生を受け入れ	
11	宮津中継局で地上デジタル試験放送開始	
11	加悦町・岩滝町・野田川町商工会合併契約調印式	
11	山田小学校屋内運動場耐震補強工事竣工	
11	岩滝小学校普通教室棟他耐震補強工事竣工	
12	学校給食に京の豆っこ米の使用を開始	
12	総合計画審議会が第1次与謝野町総合計画を答申	
12	第1次与謝野町総合計画策定	
12	「天橋立を世界遺産にする会」発足	
12	加悦小学校教室棟耐震補強工事竣工	
12	三河内小学校屋内運動場耐震補強工事竣工	
12	石川小学校屋内運動場耐震補強工事竣工	
2008 (H20)	1	与謝野町町民憲章制定
	1	町有線テレビでデジタル放送を開始

西暦	月	主な出来事
2008 (H20)	2	与謝野町男女共同参画推進委員会が男女の和づくりプラン（与謝野町男女共同参画計画）を答申
	2	男女の和づくりプラン（与謝野町男女共同参画計画）策定
	2	与謝野町町勢要覧発行
	2	資源ごみストックヤード新築工事竣工
	3	北近畿タンゴ鉄道野田川駅東口、自転車置き場供用開始
	3	与謝野町加悦伝統的建造物群保存地区町並み保存活用基本計画策定
	3	加悦保育園、岩滝・市場・山田保育所耐震診断調査完了
	3	大道地区児童公園新設工事竣工
	3	野田川保健センター改修工事竣工
	3	農畜産物集出荷貯蔵施設新築工事竣工
	3	下水道整備完了（男山区、幾地区）
	4	後期高齢者医療制度開始
	4	加悦町・岩滝町・野田川町商工会が合併し、与謝野町商工会が発足
	4	北近畿タンゴ鉄道野田川駅に旧国鉄「丹後山田駅」資料室完成
	4	建築物耐震改修促進計画・地震防災マップ策定
	5	与謝野町議会第2代議長に森本敏軌氏
	6	与謝野町文化財保存活用基本計画策定
	6	与謝野町社会教育基本計画策定
6	厚生会館解体工事竣工	
7	与謝野町歴史シンポジウム「与謝野、その歴史に日本の起源を探る」開催	
7	農業用水路ゾブ川改良工事起工	
9	石川小学校校舎耐震補強工事竣工	
10	第1回与謝野町駅伝競走大会開催	
10	A C C U国際教育交流事業 中国教職員招へいプログラム受入れ	
10	市場小学校屋内運動場耐震補強工事竣工	
10	江陽中学校屋内運動場耐震補強工事竣工	
11	京都府が天橋立周辺地域景観まちづくり計画、景観形成ガイドラインを策定	
11	林道下谷線改良工事竣工	
12	加悦土地改良区が29年の歴史に終止符	
2009 (H21)	1	岩滝幼稚園園歌が完成
	1	石川上山田線道路改良工事起工
	2	バイオディーゼル燃料給油施設整備工事竣工
	3	与謝野町地域情報通信基盤整備工事起工
	3	加悦フェローラインバス路線が廃止となり、加悦バス75年の歴史に幕
	3	コミュニティバスひまわり（町営バス）運行開始
	3	与謝野町観光振興ビジョン策定委員会が与謝野町観光振興ビジョンを答申
	3	与謝野町観光振興ビジョン策定
	3	与謝野町地域情報化計画を策定
	3	下水道整備完了（加悦奥区）
	4	第1次与謝野町交通安全計画策定
	5	暴力団員による町営住宅等の使用制限に関する協定を宮津警察署と締結
		与謝野町教育・保育環境検討委員会が教育・保育環境のあり方に関する提言書を町長へ提
	7	与謝野町消防団団長点検初開催
	7	与謝野晶子短歌文学賞与謝野町大会開催
	7～8	「有線テレビ拡張事業」住民説明会を町内24地区で開催
	8	京都地方税機構設立
	8	住宅新築改修等補助金助成制度開始
	8	台風9号、一部地域で住民に避難勧告
	9	消防防災フェア2009 ～来れ未来の消防団員～ 開催
	町内で福祉施設を運営する社会福祉法人・NPO法人と「災害発生時における福祉避難所の設置運営に関する協定」締結	
10	市場小学校校舎耐震補強工事竣工	
10	三河内小学校校舎耐震補強工事竣工	
10	山田小学校校舎耐震補強工事竣工	
10	共に育む命の里事業 滝・金屋地区農業用施設改良事業着手	
11	京都府農林水産フェスティバル2009の「京都府環境にやさしい農業推進コンクール」において与謝野町が全国農業協働組合連合会京都府本部長賞受賞	
11	加悦地域公民館図書室移転工事竣工	
12	加悦保育園耐震補強工事竣工	
12	岩滝会館解体工事竣工	
12	図書館加悦分室加悦地域公民館1階へ移転	
12	下水道整備完了（下山田区）	
2010 (H22)	2	平成21年産米の食味ランキングで丹後産コシヒカリが西日本で唯一3年連続特Aに
	2	太田町長第1回全国女性町長サミットに参加
	2	消防団加悦第2分団車庫詰所完成

西暦	月	主な出来事
2010 (H22)	2	四辻地区公民館増築他改修工事竣工
	2	旧野田川最終処分場焼却炉解体撤去工事竣工
	2	環境保全型農業推進コンクールで与謝野町の自然循環農業が評価され、優秀賞を受賞
	3	スウィンドン市・与謝野町教育委員会エリアリンクヴィジットプログラム受入れ
	3	学校ICT環境整備工事竣工
	3	与謝野町産業振興ビジョン策定委員会が与謝野町産業振興ビジョンを答申
	3	与謝野町産業振興ビジョン策定
	3	上鉢屋敷水路改良工事竣工
	3	浜町雨水調整池放流ポンプ設置工事竣工
	3	都市機能用地・都市公園進入路整備工事竣工
	3	旧野田川処分場保全工事竣工
	3	林道大田和線改良工事竣工
	3	災害に強い森づくり事業治山工事（四辻地区防主ヶ谷）竣工
	3	下水道整備完了（明石区、石田区）
	3	農業集落排水温江地区供用開始
	3	岩滝上水道施設整備事業（男山浄水場急速ろ過機増設）完成
	4	京都地方税機構徴収業務の本格開始
	4	水道事業（岩滝地域）水道料金値上げ
	4	岩滝・野田川地域で有線テレビ運用開始
	4	与謝野町長選挙で太田貴美氏が無投票再選され、太田町政2期目が始動
	4	与謝野町議会議員選挙が執行され、18人が決定
	4	与謝野町議会第3代議長に井田義之氏
	4	京都府・兵庫県・鳥取県によるドクターヘリ共同運行開始
	5	与謝野町有線テレビ拡張事業完成記念式典
	5	気象警報・注意報が市町村ごとに発表となる
	6	与謝野町加悦伝統的建造物群保存地区防災計画策定協議会発足
	6	平和通街路整備工事竣工
	6	阿蘇シーサイドパーク歩道橋整備工事竣工
	9	与謝野町で知事と和い和いミーティング初開催
	9	「与謝野町教育委員会と京都府警察本部との間の児童生徒の健全育成に係る相互連絡に関する協定書」締結
	10	子育て支援センター（加悦地域）開設
	10	デジタル防災行政無線システム整備工事起工
	10	「与謝蕪村シンポジウム」開催
10	国民文化祭プレ俳句大会「第15回江山文庫俳句大賞」、「平成Buson大募集！」開催	
10	岩屋小学校校舎耐震補強工事竣工	
10	下水道整備完了（上山田区）	
11	「与謝野町が締結する契約等からの暴力団等を排除するために必要な措置に関する合意書」を宮津警察署と締結	
11	大江山運動公園テニスコート改修工事竣工	
12	二本松橋架替工事起工	
12	クアハウス岩滝環境対策工事竣工	
12	橋立中学校屋内運動場耐震補強工事竣工	
12	冷凍米飯加工施設炊飯設備改修工事竣工	
2011 (H23)	1	加悦中学校校舎耐力度調査を実施
	1	ACCU国際教育交流事業 韓国教職員招へいプログラム受入れ
	3	東日本大震災発生
	3	鳥取豊岡宮津自動車道宮津与謝道路が開通し、与謝天橋立IC供用開始
	3	与謝野町地域情報通信基盤整備工事竣工
	3	西外線道路改良工事竣工
	3	災害に強い森づくり事業治山工事（四辻地区桜谷）竣工
	3	冷凍米飯加工施設急速凍結機（フリーザー）改修工事竣工
	3	適応指導教室「トライアングル」開設
	3	丹後広域市町村圏事務組合解散
	3	下水道整備完了（加悦区、後野区、岩屋区）
	4	全国瞬時警報システム（J-ALERT）整備
	4	宮津与謝消費生活センターを宮津市・伊根町と共同設置
	4	与謝野町消防団支援隊（岩滝第1・4分団）発足
5	与謝野町庁舎統合住民説明会開催	
6	岩滝海岸線開通	
7	地上アナログテレビ放送が終了	
7	与謝野町優良産品認定業者会発足	
8	クアハウス岩滝太陽光発電設備等設置工事竣工	
8	食と健康の拠点施設「リフレかやの里」改修工事竣工	
8	リフレかやの里農産加工施設新築工事竣工	
9	兵庫県豊岡市と災害時相互応援協定締結	



西暦	月	主な出来事
2011 (H23)	9	農業用水路B線改良工事起工
	9	与謝野町教育委員会が「学校等の適正規模適正配置に関する基本方針」を町長に報告
	9	消防防災フェア2011 ～つなごう 絆 まもろう ぼくらのまち 未来～開催
	9	寺田線道路改良工事竣工
	10	リフレかやの里リニューアルオープン
	10	地域共生型福祉施設整備（造成）工事竣工
	10	国民文化祭「与謝蕪村顕彰『俳句大会』」開催
	10	嘉久屋橋側道橋整備工事起工
	11	合併5周年記念事業「与謝野町岩滝大名行列」・YOSANOオータムフェスティバル同時開催
	11	道の駅トイレ改修工事竣工
	12	「まめっこまいちゃん」が町のゆるキャラに決定
	12	消防団加悦第1分団車庫詰所耐震補強工事竣工
2012 (H24)	1	宮津与謝広域ごみ処理施設整備推進協議会発足
	1	与謝野町産業振興会議が（仮称）与謝野町中小企業振興基本条例の制定に向けての提言書を町長へ提出
	1	第2次与謝野町交通安全計画策定
	2	下水道整備完了（与謝区、四辻区）
	2	平成23年産米の食味ランキングで丹後産コシヒカリが特Aに復活
	2	三河内簡易水道施設整備事業（新三河内浄水場、新配水池）完成
	3	与謝野町中小企業振興基本条例制定
	3	与謝野町議会基本条例制定
	3	下水道整備完了（滝区）
	4	災害に強い森づくり事業治山工事（明石地区）竣工
	4	高齢者運転免許証自主返納支援事業スタート
	4	橋立中学校で給食開始
6	野田川衛生プラント既存建物解体撤去及び車庫棟新築工事竣工	
6～7	町政懇談会の開催形式を変更し、子育て世代との対話を中心とした「すこやか子育てミーティング」として開催。	
8	下山田出身の木崎良子選手がロンドンオリンピックに女子マラソン日本代表として初出場。野田川わーくばるをはじめ各地で応援イベントが開催。	
8	宮福線30周年を記念し、KTRファン感謝デーがKTR野田川駅で初開催。	
8	命の里事業・京都Xキャンプを滝・金屋地区で実施	
10	野田川第5分団第23回全国消防操法大会（ポンプ車操法の部）出場	
10	KTRで高齢者片道200円レール事業が開始	
10	第1回与謝蕪村顕彰与謝野町俳句大会開催	
11	木崎良子さんを名誉町民として表彰	
11	庁舎統合検討委員会が与謝野町庁舎統合の検討について答申	
11	総合計画審議会が第1次与謝野町総合計画後期基本計画を答申	
2013 (H25)	1	第1次与謝野町総合計画後期基本計画策定
	1	地域共生型福祉施設「やすらの里」竣工
	1	第1回海の京都実践者会議で海の京都構想（案）が打ち出される。
	2	後野地区公民館新築工事竣工
	2	平成24年産米の食味ランキングで丹後産コシヒカリが2年連続、通算10回目の特Aを獲得
	3	デジタル防災行政無線システムの整備完了（H22～24年度事業）
	3	国民健康保険診療所リハビリ棟完成
	3	三河内梅谷会館竣工
	3	阿蘇シーサイドパーク竣工
	3	岩屋簡易水道施設整備事業（岩屋浄水場改良）完成
	3	加悦上水道施設整備事業（新加悦浄水場、加悦中継ポンプ場、新加悦配水池）完成
	3	加悦上水道施設整備事業（香河浄水場改良）完成
4	宮津与謝環境組合設立	
4	与謝野町行政改革推進委員会が第2次与謝野町行政改革大綱を答申	
4	第2次与謝野町行政改革大綱策定	
4	KTR新型観光車両あかまつ・あおまつ運行開始	
4	年間を通して丹後建国1300年を記念した事業が各地で開催される	
5	第1回まちグルメinYOSANO開催	
6	男女の和づくりプラン（与謝野町男女共同参画計画）＜後期施策＞策定	
7	与謝野町子ども・子育て会議が発足	
8	第3回全国女性町長サミット2013inよさの開催	
8	「与謝野ひまわりフェスティバル」初開催	
9	阿蘇シーサイドパークグラウンド・ゴルフ場オープン	
10	丹後2市2町で上限200円バスが運行開始	
12	産業振興会議が「産業振興に関する提言書」を提出	
12	子ども・子育て会議が「幼稚園・保育所等の再編、認定こども園の設置」について答申	

西暦	月	主な出来事
2013 (H25)	12	大江山運動公園体育館改修工事
2014 (H26)	1	加悦上水道施設整備事業（温江高区配水池）完成
	1	給食センター配送車庫改築工事竣工
	1	島根県津和野町と三重県明和町と災害時相互応援協定締結
	1	海の京都与謝野町実践者会議が「海の京都与謝野町マスタープラン」を策定
	1	海の京都与謝野町実践者会議が「海の京都与謝野町マスタープラン」を策定
	2	奈良県斑鳩町と災害時相互応援協定締結
	2	平成25年度産米の食味ランキングで丹後産コシヒカリが3年連続、通算11回目の特Aを獲得
	2	町税等のコンビニ納付サービスを開始
	3	加悦上水道施設整備事業（明石中継ポンプ場）完成
	3	与謝簡易水道施設整備事業（与謝・奥滝・峠浄水場改良）完成
	3	大江山運動公園駐車場舗装新設工事
	3	農業用水路B線改良工事竣工
	3	幾地排水路整備事業 完成
	3	石川上山田線通学路整備事業 完成
	3	嘉久屋橋側道橋整備事業 完成
	3	明石香河線道路改良事業 完成
	4	太田貴美氏, 初代与謝野町長が任期満了に伴い退任
	4	山添藤真氏, 全国最年少町長として2代目与謝野町長に就任。16人の住民代表議員も決まる。
	4	クアハウス岩滝, 入館者300万人突破
	4	「農業委員会だより よさの」が全国農業新聞農業委員会だよりコンクールで最優秀賞を受賞
	4	与謝野町議会, 新議長に今田博文氏 副議長に多田正成氏に決まる。
	5	KTR新型車両「くろまつ」が運行開始
	6	与謝野町有機物供給施設倉庫兼作業ヤード他整備工事竣工
	6	与謝野町農業振興地域整備計画策定
	7	和田茂氏, 副町長に就任
	7	塩見定生氏, 教育長に就任
	7	山添藤真町長, 更なる交流の発展を目指してアベリスツイス高校生派遣事業に団長として参加
	7	秋篠宮同妃殿下ご夫妻をお迎えし海フェスタ京都を盛大に開催（7/19～8/3）
	8	与謝野町facebookを開始
	9	福知山豪雨災害に職員派遣。災害見舞金贈る。
	10	有線テレビ新番組, ようこそ町長室スタート
	11	町長との対話授業in宮津高校（OB対談, 町長と語ろう）を開催
	11	災害に強い森づくり事業治山工事（岩屋地区）竣工
	12	機構改革等に伴う関係条例の整備に関する条例の制定
	12	木質チップボイラー設置工事（リフレかやの里）竣工
2015 (H27)	1	野田川わーくばる太陽光発電・蓄電池設置工事 竣工
	2	英国アベリスツイス国立大学と包括連携協定を締結
	2	平成26年産米の食味ランキングで丹後産コシヒカリが4年連続、通算12回目の特Aを獲得
	3	与謝野町冷凍米飯加工施設改修（炊飯室空調設備他）工事竣工
	3	野田川駅トイレの改修が完了。洋式便座, 多目的トイレ等を備えた清潔感あふれるトイレに。
	3	北近畿タンゴ鉄道上下分離（形成計画, 再構築計画）計画が認定。
	3	与謝野町役場総合庁舎建設基金条例の制定
	3	与謝野町ふるさと応援基金条例の制定
	3	下水道整備完了（温江区）
	3	明石地区公民館新築工事竣工
	3	与謝簡易水道施設整備事業（桜内浄水場改良、低区配水池増設）完成
	3	加悦上水道施設整備事業（温江低区配水池改良）完成
	3	美しい豊かな阿蘇海をつくり未来につながる条例の制定
	4	京都丹後鉄道が開業。
	4	ホップ試験栽培開始
	4	野田川駅から与謝野駅となる。
	4	宮津線, 宮福線から宮舞線, 宮豊線, 宮福線となる。
	5	与謝野ブランド戦略クリエイティブディレクターに田子學氏就任
	7	京都縦貫自動車道全線開通
	7	海の京都博の開催（7/18～11/15）
	7	包括連携協定に基づくアベリスツイス大学サマースクール留学を初めて実施
	10	合併10周年記念NHKラジオ「上方演芸会」公開収録を開催
	10	与謝野町議会災害対策本部設置要綱に基づき、町の防災訓練に併せて訓練を実施
	12	与謝野ブランド戦略シンポジウムの開催
	12	与謝野ブランド戦略コンセプト「みえるまち」
	12	ひと・しごと・まち創生基金条例の制定
2016 (H28)	1	野田川庁舎本館の閉鎖及び役場機構改革
	1	包括連携協定に基づくアベリスツイス大学の学生受入れ初めて実施
	1	与謝野町勤労者総合福祉センター太陽光発電設備等設置工事竣工

西暦	月	主な出来事
2016 (H28)	2	与謝野町役場3庁舎改修工事竣工
	3	町営天神山団地エレベーター新設工事竣工
	3	石川旧府道線通学路整備事業 完成
	3	合併10周年記念式典を開催
	3	与謝野町総合計画条例の制定
	3	加悦上水道施設整備事業（算所取水、配水池改良）完成
	3	下山田井堰改修事業 完成