



人・自然・伝統 与謝野で織りなす 新たな未来

YOSANO

広報よさの

No.211

9

2023



9月は「世界アルツハイマー月間」
テーマカラーは「オレンジ」
ひまわりスポット事業
オレンジひまわりの会
町の花「ひまわり」

●第72回近畿中学校総合体育大会（陸上競技）

8月6～7日／和歌山県和歌山市

【共通走高跳】

まつばら しゅう
松原 志勇さん（江陽中2年）

【低学年4×100mリレー】

さこ かなと 佐古 奏翔さん（江陽中2年）
さこ あゆと 佐古 歩翔さん（江陽中1年）
ほり そうすけ 堀 颯友さん（江陽中1年）
もりがき あいる 森垣 耀色琉さん（江陽中2年）
なかに としき 金谷 寿紀さん（江陽中1年）
よしかわ ゆうせい 吉川 優生さん（江陽中2年）



KOYO Junior high school

下段左から佐古歩翔さん、堀さん、金谷さん
上段左から松原さん、佐古奏翔さん、森垣さん、吉川さん

共通走高跳に出場した松原さんは、7月27～28日開催の「京都府中学生総合体育大会（陸上競技）」において、1m79cmの自己新記録を成功させ優勝。しかし、目標にしていた全日本中学校陸上選手権大会の参加標準記録に届かず「すごく悔しかった」と振り返ります。迎えた近畿大会では、年上の3年生に善戦するも入賞とはならず、「来年は全国で一番をめざし、できれば中学生記録を塗り替えてくれ、更なるレベルアップに向けて練習に打ち込む日々を送っています。今後の活躍にご注目ください。」

●共通走高跳
8月6～7日、紀三井寺陸上競技場で開催された「第72回近畿中学校総合体育大会（陸上競技）」に、江陽中学校の生徒7人が出場し、最後まで諦めない姿を見せてくれました。

近畿の舞台で見せた「江中魂」

—わたしたちの熱い夏2023— Vol.01



●低学年4×100mリレー
「京都府中学生総合体育大会（陸上競技）」において、優勝を果たし近畿大会出場を手にした江陽中リレーチーム。「サポートメンバーも含めてチーム。緊張感を持ちつつも楽しみたい」と挑んだ近畿大会では、強豪校に食らいつくも予選敗退となりました。佐古奏翔さんと森垣さんは「バトンミスがあったけど良い経験になった。来年はさらに上をめざしたい」と大会を振り返ってくれました。
【低学年4×100mリレー】
1・2年生でチームを編成し、走順が「2年→1年→1年→2年」と決められている競技。



大舞台などで活躍する子どもたちを掲載します
広報よさの9では、近畿や全国などで活躍する子どもたちやチームなどを掲載しています。掲載を希望する方は、総務課（☎43・9010）までご連絡ください。

多くの中学生が京都府大会に出場
7月末に開催された「京都府中学校総合体育大会」には、近畿大会に出場した生徒だけでなく、今年も多く多くの生徒が出場。猛暑の中、丹後ブロックの代表として全力を尽くしてくれました。特に3年生は、中学校生活の集大成となる生徒も多く、目一杯のパフォーマンスを見せてくれました。次のステージでも、中学校で培った力を発揮してくれることを期待しています。
次号以降、この夏、近畿や全国の舞台で活躍した高校生を紹介していきます。

目次 CONTENTS

- 2 まちの話題お届けします
わたしたちの熱い夏2023 (Vol.01)
- 4 【特集①】 森林とわたしたち
- 8 【特集②】 みんな・みえる・みらいトーク
トークテーマ：新しい移住・定住のカタチ
- 12 災害への備え — 地震編 —
- 14 【クローズアップ】
コミュニティバス「ひまわり」を再編します
クアハウス岩滝の営業を再開しました
- 16 がんばってます！消防団／図書館へ行こう！
- 18 健やか広場
- 19 町政 News&Information
●【日本遺産】 認定継続が決定しました
●結核健康相談を実施します
●宝くじ助成事業
●功績・功労をたたえて など
- 24 お知らせページ
- 26 【よさの人 Vol.58】 大木香穂さん

まちの話題お届けします



●京都ハンナリーズバスケットボールクリニック
憧れのプロ選手と交流

7/27 大江山体育館において、「京都ハンナリーズバスケットボールクリニック」が開催され、参加した子どもたちはプロバスケットボール選手との交流を楽しみました。

本クリニックには、京都ハンナリーズの3選手（澁田選手・半澤選手・小西選手）と町内の小中学生約30人が参加。子どもたちは憧れのプロ選手を前に少し緊張しながらも、両手を使ったドリブルやレイアップシュートの基礎を学び、最後には1対1で対決しました。クリニック後の質問コーナーでは、「体を大きくするには、朝ご飯をしっかり食べること」「プロ選手をめざすには、基礎練習の積み重ねが大切」などと、選手らは子どもたちにメッセージを送りました。



京都ハンナリーズの選手と参加した子どもたち

●ちりめん街道マルシェ「ゆかたでナイト」
行燈が照らす街道に映えるゆかた



ゆかた姿で行燈に照らされたちりめん街道を散策する来場者

8/5 毎月定期的に行われているちりめん街道マルシェ。8月は「ゆかたで夕涼みをしてほしい」と時刻からの開催となりました。

会場となった水辺公園では、飲食ブースが出店したほか、宮津天橋高校加悦谷学舎合唱部の生徒がゆかた姿でパフォーマンスを披露。来場者は、行燈に照らされたちりめん街道の写真を撮るなど、昼間とは違う雰囲気を楽しんでいました。



ゆかた姿でパフォーマンスをする合唱部の生徒たち

林業労働者数

● 京都府／林業労働力実態調査（京都府林業振興課）

昭和 45 年
3,323 人 (男性 2,770 人、女性 553 人)

▶ 令和 3 年
430 人 (男性 421 人、女性 9 人)

● 全国／国勢調査（総務省）

昭和 55 年
146,322 人 (男性 122,208 人、女性 24,114 人)

▶ 平成 27 年
45,440 人 (男性 42,690 人、女性 2,750 人)



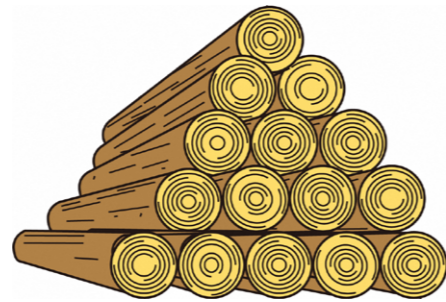
1 m³あたりの年平均木材価格

昭和 55 年
ヒノキ **7.64** 万円、スギ **3.96** 万円、まつ **2.87** 万円

▼ 平均 **60%** 下落

令和 3 年
ヒノキ **2.59** 万円、スギ **1.61** 万円、まつ **1.38** 万円

※ 農林水産統計木材価格（農林水産省大臣官房統計部）



森林とわたしたち

75.2%

この数字は、与謝野町の面積における森林が占める割合*です。

日本の国土の約 70%、また、与謝野町の面積の約 75% を占める森林ですが、森林の持つ役割と働きをご存じですか？ 森林は水源涵養、地球環境や生物多様性の保全など、わたしたちの生活と密接にかかわりさまざまな恩恵をもたらしています。近年では、激甚化する災害予防に対する役割、さらに、日本の二酸化炭素吸収量のうち 9 割以上は森林が吸収しているとされていることから、温室効果ガスを削減する地球温暖化対策など、森林に対する注目は高くなっています。

このように多面的な機能を有する森林は、わたしたちの生活と深く結びついているものとなっています。しかし、輸入木材の流入による木材価格の下落、林業従事者の高齢化や担い手不足など、さまざまな要因により林業生産活動が停滞し、森林を取り巻く環境は厳しい方向へ進んでいます。今月号では、森林の持つ役割と働き、また今後どのように森林を守っていくのかを紹介します。

※ 令和 3 年度与謝野町統計書

問 地球温暖化対策室（農林環境課内） ☎ 43-9023

森林の持つ 役割と働き

● 文化機能

景観や学習・教育、地域の多様性維持などに資する機能

● 保健・レクリエーション機能

休息・リフレッシュ、行楽などのレクリエーション機能

● 水源涵養機能

雨水が土中にゆっくり浸透することで、川への急激な流出を緩和するとともに、水を浄化する機能

● 快適環境形成機能

夏の気温低下や大気浄化などによる快適環境を形成

● 生物多様性保全

動物のすみ家や植物の保全、河川の生態系保全

● 物質生産機能

木材の生産やキノコ等の林産物、工芸材料の産出

● 土砂災害防止機能・ 土壌保全機能

洪水緩和、水量調節、水質浄化、土砂災害防止

● 地球環境保全

地球温暖化の緩和（二酸化炭素吸収、代替エネルギー）、地球気候システムの安定化

京都の木を使おう

京都府の木は「北山杉」

住宅の骨組みにはたくさんの木材が使われており、安心・安全な住宅を建てるためには、強くてたわみにくい木材が必要です。京都府産スギの強度を測定したところ、過半数がE90*以上あり、安全な強度となっています。

また、京都府産木材を利用することで、木材の輸送時に排出される二酸化炭素量（ウッドマイレージCO₂）の削減と森林整備を促進し、地球温暖化防止が図られます。

* 曲げヤング係数。数値が大きいほど、たわみにくい木材であることを示す

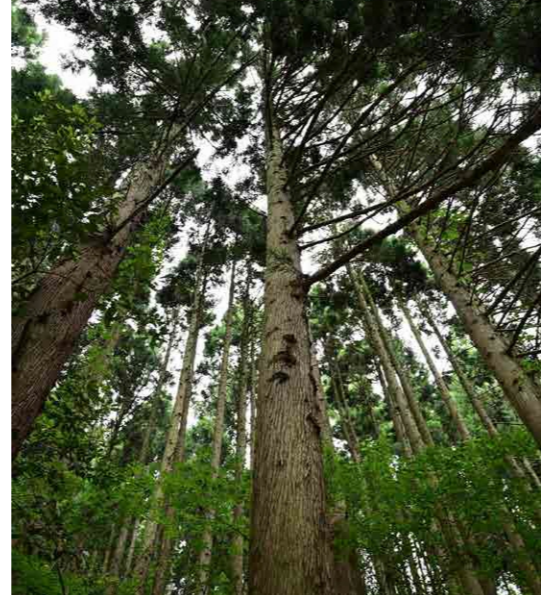
京都の木の利用に関する支援事業

京都の木を使った、住宅や非住宅の新築や増改築などの支援、福祉施設や商業施設の木材製品導入の支援、新たな木製品等の開発への支援（ひろがる京の木整備事業）があります。詳しくは、京都府ホームページをご覧ください。



府ホームページ

木を切って使うことが森を守ることに
 木材を利用し森林資源を循環させることは、森林の適正な管理につながり、森林の持つ多面的機能の持続的な発揮に貢献することになります。

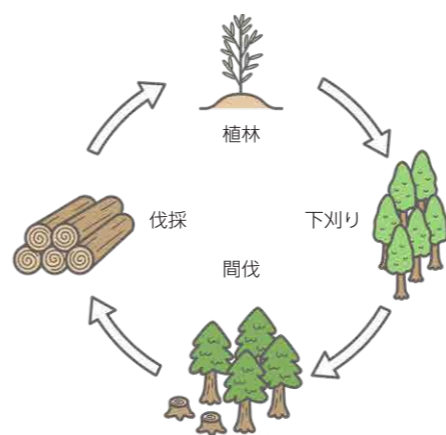


す。京都府や市町村では「公共建築物等における木材の利用促進に関する基本方針」を策定し、府内・市町村産木材の利用を促進しています。京都府や謝野町内産の木材が使用されると、府や町内の森林整備が進みます。また、「植える・育てる・使う・植える」のサイクルの循環が維持され、森林の適正管理につながるとともに、林業の成長産業化に資することにもなります。さらに、伐採した後も建物や家具などに木材を使うことで、炭素を貯める効果もあります。木造住宅の場合、鉄筋コンクリートと比較して3〜4倍の炭素を貯蔵することができるとされています。

町内産の木材で作ったベンチ（役場加悦庁舎）



森林が適正に管理されず荒れたままの状態を放置し続けると、水源涵養などの機能が十分に発揮されず、災害の発生・激甚化、地球温暖化の進行など、わたしたちの生活に影響を与えるほか、生物の多様性保存に大きな影響を及ぼします。
 例えば、大雨のとき森があると、地表に降った雨水の多くは土の中にしみこみ地中を流れます。これは地表を流れるよりもずっと遅いので、



木が増水するまでに時間がかかります。もし森がないと、雨水は地表を一気に流れてしまうため、一度に大量の水が川に流れ出たり、土や岩が川や生活域に流れ出してしまうなど、災害の発生につながります。森林の適正な管理が国土を守ることにになり、わたしたちの生命・生活を守ることにもつながります。

木の伐採は悪いこと？
 「木を伐採しないことが、森林を守るにつながるか」と思われていませんか？ 適正に木を伐採し、「植林・下刈り・間伐・伐採」のサイクルを循環させることで、豊かな森を育て森林の持つ機能を最大限に発揮することにつながります。

間伐をしつかり行うことで太陽の光が森林に入り、根がしっかりと張り幹の太い木に成長し、二酸化炭素の吸収を促進します。また、地表まで太陽の光が届くことで下層植生が成長し、より雨水を貯める力も大きくなり、山地災害の抑制といった防災面でも効果を発揮します。



● 間伐ができていない森林
 太陽の光が入り、豊かな森へと成長していく



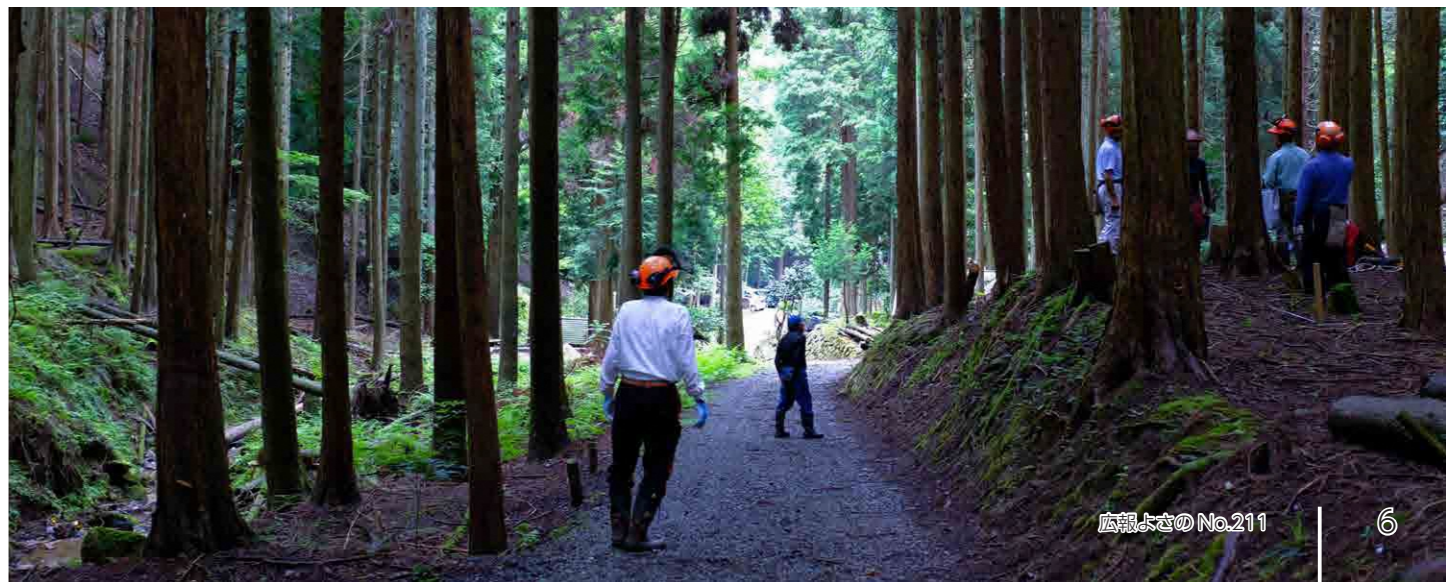
● 間伐ができていない森林
 太陽の光が差し込まず、暗い森林となっている

森林の適切な管理に向けて

平成31年4月に施行された森林経営管理法では、「森林所有者はその権原に属する森林について適時に伐採、造林および保育を実施することにより、経営管理を行わなければならない」と規定され、森林所有者の責務が義務化されました。また、市町村は「その区域内に存する森林について、経営管理が円滑に行われるよう、この法律に基づく措置その他必要な措置を講ずるよう努めるものとする」とされました。

そこで国は、令和6年度から森林を適正に管理していくため「森林環境税」の課税（納税義務者一人あたり年額1000円）を始めます。森林環境税は、私有林人工林面積・林業就業者数・人口の客観的な基準により、「森林環境税与税」として各市町村に配分され、森林整備などに活用されます。与謝野町においても、森林環境税と税を活用して町内の人工林を調査し、森林所有者に経営管理などの意向調査を進め、森林の適正な管理を促進していく予定です。

次回は、「森林環境税与税」「森林経営管理制度」についてお知らせします。





町長トークの会場となった「かやの山の家」からの風景。眼下に棚田が広がり、夕方には美しい夕日を見ることができる。風の音、野鳥のさえずり、地元の食材を使った食事、ゆっくりと流れる時間——。都会では体感できない時間を過ごすことができる。



山添町長と みんな・みえる・みらいトーク Vol.02 新しい移住・定住のカタチ

与謝野町に移住（Uターンを含む）された5人の方をゲストに迎え、「新しい移住・定住のカタチ」をテーマに開催した山添町長とみんな・みえる・みらいトーク（以下、「町長トーク」）。5人が与謝野町に移住したきっかけは何だったのか。また、さらに移住者を増やしていくために必要な取り組み、受け入れる地域に必要なことは何なのか。移住者の視点で与謝野町の魅力と課題、そして未来について語り合った内容をお届けします。



町 YouTube チャンネルで全編をご覧いただけます

☎ 総務課 ☎ 43-9010

今では実家に帰って話すと、 自然に「だで」とか加悦谷弁が出てしまう。

（菊地） 妻の実家に来た身なので、自分の知っている方がいませんでした。移住する前に「与謝野町ってどんなところなのか」と調べたときに、始めに目にしたのは「与謝野ホップ」でした。わたしはすぐくビールが好きなので、ホップ栽培をお手伝い

自分自身から行動を起こすことで、 地域の方とのつながりが生まれた。

（江種） やっぱり移動販売の「エグカフェ」をやっていたことは大きかったです。地域のお祭りやイベントのほか、京丹後市や宮津市にも行かせてもらい、出店者やお店に来てくれる方と話をしていく中でつながりができ、ネットワークが広がっていききました。

（山添町長） 青木さんのお気持ちはよくわかります。わたしの場合は28歳のときに帰ってきました。昔から地域の祭りが好きだったので、積極的に祭りに参加したり、同級生のネットワークも使いながら、もう一度関係性を温めていきました。わたし自身も菊地さんのように、自分からアクションを起こしていくことで、地域の皆さんとの接点を作ることができたと思っています。

【テーマ①】
地域への
なじみ方・とけ込み方
（困ったこと、良かった方法など）

（高瀬） 一番の壁は「言葉」でした。「だで」「しゃつても」「いかめえ」「だんにゃあ」……。わたしが就職したときは、自分のおじいちゃんおばあちゃん世代が多く、こつてこつての加悦谷弁ばかりで、一番忘れられないのが「おみゃー、何年生まれでいやー」と聞かれたときです。相手は普通に聞いているつもりでも「このおっちゃん、怒っているのか？」と思ひ、聞かれている内容が頭に入っていないくらい壁を感じました。

（原） 引越しをした際、あいさつに伺ったときに「隣組に加入したいです」と言いました。今住んでいる地域の人口が少ないため、隣組に加入しないと皆さんと関係を持つことができないと思ひ、夫婦で話し合い加入しました。

【テーマ②】
移住前と移住後の
ギャップ
（都会と違うこと、良かった点など）

（原） 移住して3年が経過しましたが、あこがれていた塩見直紀さんの「半農半X」のようなライフスタイルには全然なっていないですね。半分農業で家族が食べていくためのお米や野菜を育てながら、自分の好き



ゲスト同志のつながりもうまれた町長トーク

なことでお金を稼ぐ生き方ですが、今、ものすごく働いています。野菜栽培は最近再開できましたが、自給率5%ほど。本当に理想と現実は違います。でもストレスがほぼありません。ストレスが多少あったとしても土いじりをしたり、家の住環境も良くてすぐに解放されます。

（江種） 平成27年に「地域おこし協



町長トークの様子は撮影し、有線テレビで放送しました。なお、放送内容は町 Youtube チャンネルでご覧いただけます。

力隊」として与謝野町にきました。これまで山の自然環境保全や地域産品の活用などに携わる中で、全体の根本的な部分まで考え、どうアクションするのか、人の体制をどうするのかなどを想定しながら仕事をすすめるようになりました。

（高瀬） 綾部市の農業大学校を卒業して、就職を機に与謝野町にきました。綾部市もそこそこ田舎なので、田舎暮らしという点では特に苦しいことはありませんでした。新規就農者ということで、書類作成など大変なのかなと思っていました。役場や農協の方が手厚くサポートしてくれ本当に助かりました。

（菊地） 移住後は自分から楽しもうと思ひ、登山が趣味なので大江山登山に行ったりとか、今年初めて住んでいる三河内の祭に参加させてもらい、地域の方たちと触れ合いました。実際に住んでみて、自分から行動することまだまだ新しい発見がたくさんあると感じました。

（青木） 与謝野町を離れなくて仕方ありません。さらに移住者の方が増えて、おもしろく楽しいまちになればと思います。

ない高校時代でしたが、今は地域のことをもっと知りたいと思っています。かや山の家でアルバイトをしている高校生がいますが、都会で暮らしたい思いを持っています。わたしから「与謝野町は良いところだよ」と言えますが、町外に出たからこそ、この土地の価値に気づけるのかなと思ひ、あえて「都会で頑張ってみればいいんじゃない」と言っています。町外に出たからこそ「良いところだ」と感じられると思うので、ずっとここにいたいことが正しいとは言えないと考えています。

【テーマ③】
移住者を増やし、定住し続けるために必要なこと

（江種） 生きていくためには「住む場所」「仕事」が必要です。地域の中で住める家、できる仕事を見える

「このまちをもっと盛り上げていきたい」と思えるまちにすることが大切です。誇りを持つことが、より移住者を増やしていくことにつながると思います。

与謝野町に暮らす方々が毎日を楽しんでいることが、一番遠いようで移住者を呼び込んでいく近道だと思います。（山添町長）

（原） わたしは「与謝野町」というまちを知りませんでした。綾部をきっかけに京都府北部を知りましたが、最終的に夫が与謝野町に住むことを決めました。夫が「移住先は自分で決めたい」ということで、京都府北部をドライブで一周したときに与謝野町を通りました。そのとき、すばらしい田んぼの風景を目にして移住を決めました。なので、この良さを、与謝野町を知ってもらうことが大切だと思います。

（青木） 移住を希望する方が住む場所や仕事を探すために、山の家に何度も泊まりながら探す場面に立ち会ってきました。やはり、住む場所が一つの大きな課題になっています。以前、空き家バンクに掲載されていない物件で、地元の方に尋ねると空いている物件があり大家さんに連絡を入れていただくと、トントン拍子で話が進むことができました。すべてを行政が把握するのは難しいので、地域にネットワークを持っている方とつながっていくことも大事だと思います。（終了）

次回は、「与謝野町の持続可能な公共交通体系の実現に向けて」をテーマに実施予定です。



与謝野町の 主な移住・定住支援

子育て世帯の移住を支援 （子育て世帯移住定住促進事業）

与謝野町に移住し、定住する目的で住宅の新築または新築建売住宅・中古住宅を購入（3親等以内の親族が所有する町内の住宅を購入した場合を除く）した子育て世帯に対して、移住定住に要する費用の一部を補助します。 ※ 要事前相談

● 補助金額
基本金額（100万円）と加算額により最大220万円

空き家を登録する （空き家バンク登録奨励金）

空き家バンクへの物件登録を促進するため、空き家バンクに登録された物件の所有者に対して予算の範囲内において奨励金を交付します。

● 補助金額
5万円
（1件の登録空き家につき、1回限り）

☎ 企画財政課 ☎ 43-9015



化することが大切だと思います。空き家バンクだけでなく、地域の方も空き家や仕事を紹介できるようになればと思います。

（高瀬） 移住者を増やしていくには、子どもがおられるご家族には、家の他に仕事やパート、子どもが遊べたりコミュニケーションがとれる場所などの情報提供が必要です。

（菊地） わたしの地元も田舎ですが、地元を誇りをもっていきます。わたし自身もそうでしたが、高校を卒業して都会に出る子どもたちは、与謝野町でも多いと思います。これからは、誇りをもって「このまちに住みた

災害への備え——地震編——

地震大国日本——。日本国内には、約2000の活断層（最近の地質時代に繰り返し活動し、将来も活動を継続すると考えられる断層）があるとされており、日本のどこにいても地震によって被災する可能性があります。防災マップの確認や宅内の家具を固定するなど、万が一の地震に備えましょう。

問 防災危機管理対策室 ☎43・9011



防災マップで確認を

地震の揺れは、地盤の固さによって変わります。地盤の柔らかいところでは、小さな地震でも揺れが大きくなります。与謝野町では、災害により各地域で予測される土砂災害や津波の高さ、避難場所などの情報をわかりやすいように地図上に示した「防災マップ（ハザードマップ）」を作成し、全戸に配布しています。なお、お住い付近の地震による揺れやすさは、「京都府マルチハザード情報提供システム」で確認することができます。



マルチハザード情報提供システム

自宅の耐震性は大丈夫？

昭和56（1981）年に、住宅を建てるときの建物の強さを定める基準が大きく変わりました。この年以降に建てられているかどうか、家の強さを知る一つの目安になります。それ以前に建てられた家に住んでいる場合は、必ず専門家の耐震診断を受けましょう。

与謝野町では、耐震診断士の派遣や耐震診断、耐震改修工事などの費用を助成していますので、詳細は建

設課（☎43・9014）までお問い合わせください。

耐震性があっても安心は禁物

平成7（1995）年に発生した阪神・淡路大震災、28（2016）年の熊本地震などでは、多くの方が倒れてきた家具の下敷きになり、尊い命を失ったり大ケガを負いました。「大地震では家具は必ず倒れるもの」と考えて、日ごろから家具の固定や見直しで「安全空間」を作っておきましょう。

【例】タンス、食器棚、冷蔵庫、電子レンジ、テレビの固定など



突っ張り棒を使った家具の固定

身の守り方は場所が違う

地震緊急速報を見聞きした場合や、地震の揺れを感じたときにとるべき行動は、そのときにいる場所によってそれぞれ違います。生活パターンの中のいくつかの場面を想定して、いざというときに身を守る行動がとれるように、考えておきましょう。

【生活パターンの例】
家庭内、屋外、自動車運転中など

自宅で備える

大災害が発生すると水や電気、ガス、通信などのライフラインが停止する可能性があります。復旧までの間、自宅で生活できるように水や食料（3日分を目安）、生活用品を備蓄しておきましょう。自宅が被災したり自宅周辺一帯が危険と判断された場合は、安全な場所に避難しなければなりません。急いで自宅を出なければならぬこともありますので、非常持ち出し品は前もってリュックに入れておくなどの準備をしておきましょう。



平成28年、熊本地震で被災した益城町の当時の状況

発災時の町の状況

（平成28年の人口34,499人、13,455世帯）

4月14日（木）午後9時26分ころ

マグニチュード6.5（震度7）の地震（前震）が発生。町職員は役場に駆けつけ、避難してきた町民の対応に追われる。

4月16日（土）午前1時25分ころ

マグニチュード7.3（震度7）の地震（本震）が再度発生。

【度重なる余震】

震度6強（2回）、6弱（3回）、5強（5回）、5弱（13回）、4以上（145回）

● 人的被害

直接死者20人、震災関連死者25人、重傷者135人

● 住家被害

全壊3,026棟、大規模半壊・半壊3,233棟（一部損壊を含めると被災家屋は全体の約98%）

● 避難者数の推移

- ・ 4月17日 16,050人
- ・ 4月24日 7,319人
- ・ 8月11日 798人
- ・ 10月31日 避難所閉鎖

震災直後「ほぼすべての住民が避難者」になったため、避難所は混乱状態。度重なる余震の恐怖などから、車中泊する避難者も多数。

益城町作成「平成28年熊本地震からの復旧・復興に向けた取り組み（2023.4末）」から抜粋



役場庁舎が被災し、駐車場に設置された「災害対策本部」

情報収集と発信体制 — 本震で役場庁舎が被災 —

4月14日（木）

役場庁舎の電算システム機器類に大きな被害はなかったが、無停電装置が損壊し情報発信できなくなる。

4月15日（金）

役場庁舎に九州電力の電源車が配備され、電算システムが復旧。

4月16日（土）

本震発生により電源車が横転。電力供給が途絶え、他の施設からの情報発信もできなかったため、熊本県に情報発信を依頼。

※ その後、町災害対策本部にはさまざまな機関や団体、町内部からの情報が集まってくるため、住民に発信する情報を外部機関（神戸・東京）の協力を得て発信（ホームページ／アプリでの配信／FM放送Lアラート（防災システム）／広報ましき災害臨時号（紙媒体）による情報発信）



天の橋立岩滝温泉
クアハウス岩滝

営業を再開しました

8月1日、4月から設備更新などで休館していた「クアハウス岩滝」の営業を再開いたしました。この間、ご利用の皆さまにはご迷惑とご心配をおかけしておりましたが、与謝野町の直接運営での再スタートとなります。安心・安全を第一に運営してまいりますので、皆さまのご来館を待ちしております。

☎ 産業観光課 ☎ 43-9012

● 営業日・時間 ※ ウォータースライダーは休止中です

営業日	営業時間
【平日】 午前10時～午後9時（午後8時30分最終入館）	毎週木曜日 （木曜日が祝日の場合は営業、翌平日が休館）
【土曜日・日曜日・祝日】 午前10時～午後6時（午後5時30分最終入館）	※ 特別休館予定（設備等の改修工事のため） 令和6年3月1日（金）～31日（日）

● 使用料金（一般の方・会員の方）

使用区分	料金	対象の方	備考
一般の方	全館 （プール、バーデゾーン、健康浴場、トレーニングルーム）	1,650円	大人（中学生以上）
	プール バーデゾーン 健康浴場	1,100円	満70歳以上の方 障害者手帳などをお持ちの方
		1,210円	大人（中学生以上）
	健康浴場	880円	満70歳以上の方 障害者手帳などをお持ちの方 小人（3歳以上小学生以下）
550円		大人（中学生以上）	
会員の方	個人会員	8,800円	大人（中学生以上）
	障害者手帳等所持者	6,600円	—
	小人	4,400円	3歳以上小学生以下
	会員入会金	6,600円	—

※ これまでとの変更点… 個人1年会員、会員カード発行手数料、各種回数券の販売はありません

用語解説

予約型乗合交通

予約型乗合交通とは、通常の路線バスのように決まった曜日や時間、ルートを行くのではなく、「予約がある場合にのみ運行」し、経路や運行時間を変えて車両を運行する仕組みです。また、タクシーとの相違点として複数予約があった場合は、乗り合い（複数人乗車する）となる場合があります。

与謝野町では、現在運行中のコミュニティバス「ひまわり」（町営バス）について、交通事業者の運転士不足や新型コロナウイルス感染症の影響などにより利用者が減少していることから、10月2日から一部の路線を「予約型乗合交通」に再編します。再編に伴い、バス

路線の廃止や見直しを行います。町営バスの新路線や予約型乗合交通の詳細については、町ホームページや有線テレビ、広報よさの10月号（10月10日発行）などでお知らせいたしますので、ご確認いただきますようお願いいたします。

☎ 企画財政課 ☎ 43-9015

10 / 2
月曜日

コミュニティバス「ひまわり」を再編します

一部を予約型乗合交通へ

■ 運行に関すること

	現行（再編前）	10月2日以降（再編後）
運行企画	与謝野町	変更なし
運行主体	丹後海陸交通株式会社	変更なし
運行路線	● 奥滝線 ● 岩屋線 ● 加悦奥・石川線	● 奥滝線 ● 加悦奥線
運行日	● 月・水・金（奥滝線、岩屋線） ● 火・木・土（加悦奥・石川線）	● 月・水・金（奥滝線、加悦奥線）
運賃	● 大人200円 ● 小人100円 ● 幼児無料 ※ 回数乗車券あり	変更なし

■ 運行エリアに関すること

	再編前	再編後
奥滝線	算所区、加悦区、与謝区、滝区、金屋区、温江区、明石区	算所区、加悦区、与謝区、滝区、金屋区 ※ 温江区、明石区は予約型乗合交通に変更
岩屋線	岩屋区	廃線 ※ 予約型乗合交通の運行に変更
加悦奥石川線	算所区、加悦奥区、加悦区、香河区、上山田区、石川区	算所区、加悦奥区、加悦区 ※ 香河区、上山田区、石川区は予約型乗合交通に変更





空の日

9月20日は空の日。文字通り「空」にまつわる本をご紹介します。

『世界で一番美しい空港』

エクスナレッジ



流線形の近代的な建物、施設内に美しい水槽や植物園のように草木が植えられていたりなど、その国や地域を表す個性的な建築物である空港。世界中の空港の写真を眺めると、まるで世界中を周遊しているかのような気持ちにさせてくれる1冊。

『空の絵本』

長田弘 作 荒井良二 絵/講談社



雨が降り、風が吹き、雲が流れ、そして太陽が昇り沈んでいく。そんな空の移り変わりを、詩人と絵本作家がコンビを組んで描いた絵本。鮮やかで美しい風景がみずみずしい言葉とともに描かれています。お子さんと一緒に読んでほしい1冊。

『すごい空のを見つけかた』

武田康男 写真・文/草思社



夜明けや夕焼け、飛行機から見下ろした雲の群れなど、ほんの数分で終わってしまう気象現象。30年以上上空の写真を撮影してきた著者のよりすぐりの写真とともに、その現象が起こる理由や見られる方法を体験と科学的知見をもとに解説した1冊。

『空を見上げてわかること 身近だけど知らない気象予報士』

齊田季実治 著/PHP研究所



NHKで気象キャスターとして活躍する著者が、なぜ気象予報士という仕事に就いたのか？ また、気象予報士の仕事の中身や自然災害が身近になった今、知っておきたい身を守るための気象情報についても、読み手に語りかけるようにやさしく説明した1冊。

今月の 新着図書

一般書 ●『不登校・登校しづり』藤枝静暁/ナツメ社 ●『ぼくはあと何回、満月を見るだろう』坂本龍一/新潮社 ●『測る世界史』ピエロ・マルティン/朝日新聞出版 ●『人気No.1にダメされないための本』小林直樹/日経BP ●『農家が教えるいもづくし』農文協/農山漁村文化協会

児童書 ●『名探偵ポアロ スタイルズ荘の怪事件』アガサ・クリスティー/早川書房 ●『ようかいむらのきもだめしキャンプ』たかいよしかず/国土社 ●『ぼくは本のお医者さん』深山さくら/佼成出版社 ●『小学生の何でもお悩み相談室』関和之/旺文社 ●『かいけつゾロリいきなり王さまになる？』原ゆたか/ポプラ社PHP研究所

おはなし会を開催します

— 3会場とも午前10時30分から行います —

- 加悦分室…9月9日(土) ● 野田川分室…9月23日(祝) ● 本館…10月7日(土)

● 問い合わせ先/与謝野町立図書館 ☎46-2451 加悦分室 ☎43-0376 野田川分室 ☎43-0087
● 開館時間/午前10時~午後6時 ● 休館日/毎週月曜(本館・加悦分室)、毎週火曜(野田川分室)、毎月最終木曜(共通)



がんばってます！消防団

編集●第1分団

小型ポンプ操法を披露！

7月9日、大江山運動公園グラウンドにおいて「与謝野町消防団町長査閲」が実施されました。5月の連休明けから訓練を開始。約2ヵ月間、多くの団員が参加し各分団とも一丸となって訓練を行いました。第1分団は、令和6年度に小型ポンプ操法で京都府消防操法大会への出場が決定しているため、昨年度の団長巡視に続き小型ポンプ操法を披露。要員は着実に力を付けてきていますが、今後はさらに正確な訓練が求められます。団員のご家族の皆さまにはご迷惑をおかけしますが、ご理解いただきますようお願いいたします。



小型ポンプ操法を披露する第1分団

9月9日は救急の日

9月3日~9日は「救急医療週間」

急な病気やけがなど、救急事故が発生しても応急手当が適切に行われたことで、大事にいたらなかった事例が見られます。例えば、子どもが食品やおもちゃの部品などを喉に詰まらせ窒息する事故の中にも、応急手当が適切に行われた事例がみられます。万が一

のとき、慌てず適切な行動ができるように講習会に参加するなど、対処方法を覚えておきましょう。



子ども家庭庁「応急手当方法」

救急豆知識

最初の緊急通報は「112」番だった!?

日本で最初に緊急通報(火災報知専用電話)が設定されたのは、大正6年でした。関東大震災をきっかけに、人力での電話交換制から自動交換へ切り替わり、その際にダイヤル時間が短くてすむ「112番」が割り当てられました。しかし、間違い電話がとても多かったことから、業務や他業種に支障が出るのとこととで局番の最初の数字としては使われることのない「9」を採用し、現在の「119」になりました。



重要伝統的建造物群保存地区「ちりめん街道」



日本遺産

●日本遺産「300年を紡ぐ絹が織りなすちりめん回廊」

認定継続が決定しました！

産業観光課 ☎43-9012

丹後地域は、今でも着物の生地約6割を生産する国内最大の絹織物産地であり、織物の営みが育んだ機場や町並みが保存されている。



日本遺産ポータルサイト

300年を紡ぐ絹が織り成す丹後ちりめん回廊

●日本遺産とは
地域に点在する遺産を「面」として活用し、発信することで、地域活性化を図ることを目的としたもの。

平成29年度に文化庁から認定を受けた日本遺産「300年を紡ぐ絹が織り成す丹後ちりめん回廊」。今年度、認定継続審査が行われ、この度「認定継続」となりました。
これからのストーリーを磨きながら、一人でも多くの方に丹後ちりめんと織物文化の魅力を伝えていくことが大切です。引き続き、皆さまのご協力をよろしく願います。

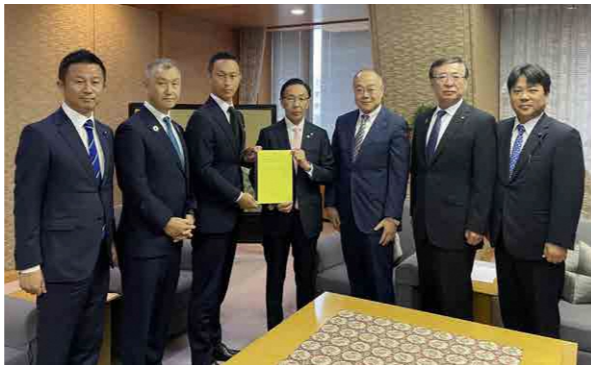
北部医療センターの医療提供体制の充実に向けて

北部2市2町の要望活動

保健課 ☎43-9022



8月9日、京都府庁および京都府立医科大学において、京都府立医科大学附属北部医療センター（以下、「北部医療センター」）の医療提供体制の充実などに向け、2市2町の首長で要望活動を行いました。
京都府庁では、2市2町を代表して山添町長から西脇京都府知事に対し「北部医療センターの整備に向けた継続的な予算確保」「精神科に常駐医師の配置」など、6項目について要望。



左から中島京都府議会議員、城崎宮津市長、山添町長、西脇京都府知事、中山京丹後市長、吉本伊根町長、井口京都府議会議員（京都府庁にて）



要望内容の詳細は、左記の二次元コード（町ホームページ）からご覧いただけます。

西脇知事からは「病院機能拡充に向けた基本構想の策定に向けて、プロジェクトチームを立ち上げ議論を進めている」「精神科医が退職し常勤医がいけないことは伺っているため、京都府立医科大学と協議していきたい」と述べられました。
今後とも立地自治体として、地域医療の中核を担う北部医療センターの医療体制充実に向けて活動してまいります。



健やか広場 ▶ 認知症予防の食事

食事で予防する

認知症

物忘れとは違う「認知症」

認知症とは「いろいろな原因で脳細胞の働きが悪くなったためにさまざまな障害が起こり、生活するうえで支障が出ている状態」をいいます。

例えば、夕食に何を食べたか思い出せないという一部分を忘れ、ヒントがあれば思い出すことができるのは「物忘れ」です。食事をしたという体験そのものを忘れ、ヒントがあっても思い出せないのは「認知症」です。認知症が進行すると、だんだんと理解や判断する力がなくなり、社会生活や日常生活に支障が出てくるようになります。早期の予防が大切になります。

塩分・コレステロールに要注意

●塩分を控える
高血圧は、認知症の危険因

子の一つであり、予防のためには塩分を控えることが大切です。

1日の塩分摂取目安量は、男性7.5g未満、女性6.5g未満であり、とても厳しい量です。塩分は調味料だけでなく、さまざまな加工食品にも含まれていますので、とり過ぎに気をつけましょう。特に高齢になると舌の塩味や甘味を感じる部分が鈍くなり、知らないうちに味が濃くなる場合がありますので、より注意が必要です。

●コレステロールを控える
コレステロールのとり過ぎは、動脈硬化や脳梗塞を促進します。コレステロールを多く含む卵、イカやエビなどの甲殻類を頻回に食べる機会のある方は、量を考えましょう。

積極的にとってほしい食品

●EPA・DHA
イワシやサバ、サンマなどの青魚に含まれる脂肪酸であるEPA・DHAは、「血液を固まりにくくする」「LDLコレステロールを低下させる」「脳の

神経細胞を活性化させる」などの働きがあります。

●食物繊維
豆類や野菜類、芋類、海藻類などに含まれる食物繊維は、余分な塩分やコレステロールを排泄する働きがあります。また、認知症の予防以外にもさまざまな生活習慣病予防に効果があるので、毎食意識してとることをおすすめします。

●抗酸化ビタミン
活性酸素によって体の細胞が酸化すると、新陳代謝が妨げられ老化を促進してしまいます。そこで、酸化を防ぐ働きのあるビタミンAやビタミンC、ビタミンEを多く含む食品を意識してとりましょう。
【ビタミンA】にんじんや小松菜などの緑黄色野菜
【ビタミンC】芋類や果物、ブロッコリーなどの野菜類

【ビタミンE】ごまなどの種実類、うなぎ（蒲焼き）、かぼちゃなど

認知症予防の3つのポイント

●バランスのとれた食事を「主食・主菜・副菜」のそろった食事を基本に、1日3食規則正しく食事をしましょう。
●ゆっくりよくかんで食べる
よくかむことで脳の認知機能をつかさどる部分が活発に働き、記憶力や認知力がよくなります。体や脳のためにも食事はゆっくりかんで食べましょう。
●てきぱきと料理をする
「料理を作る」という動作が認知機能を鍛えます。作業を同時進行しながらてきぱきと調理し、時には新しい料理も作ってみましょう。

認知症予防に【まごはやさしご】の食品をとりましょう

- ま／豆類
- ご／ごまなどの種実類
- は（わ）／ワカメなどの海藻類
- や／野菜類
- さ／魚類
- し／しいたけなどのきのこ類
- い／芋類

誰もが自分らしく生きられる社会をめざして

人権啓発運動 区 住民税務課 ☎ 43-9020



街頭啓発の様子

一人ひとりが尊重され、誰もが自分らしく生きることのできる社会づくりをめざし、京都府では8月を「人権強調月間」と定めています。

与謝野町では、8月4日にフレッシュバザール与謝野石川店において、さまざまな団体の皆さんと街頭啓発を行い、人権について考えたり、お悩み解決のきっかけにしたいとため、メッセージや相談窓口先などの入った啓発物品を、買い物にいられた方々に手渡しました。高齢者や障害のある方、女性や子どもなど、さまざまな人権問題の解決に向け相手を思いやる大切さについて考えてみませんか。

よさのみらい大学 YOSANO MIRAI UNIVERSITY

● リベラルアーツコース (受講無料/事前申込制)

認知症予防の心理学 ～ 幸福な老いを目指して ～

日時 9月30日(土) 午後2時～ (受付時間 午後1時30分～)

会場 岩滝保健センター (会議室/2階)

人は、年齢を重ねるにつれて認知機能が低下していくものです。しかし、中には、若者と同じように認知力の高い年配の方がおられますが、早々に認知症になってしまう方もおられます。誰もが「できれば若いころのような状態を保ちたい」と願っているはずなのに、この違いは何が原因で起こっているのか。また、どうすれば認知機能の低下を防ぐことができるのか。心理学的な知見から認知症予防を考える講座です。



講師 京都女子大学発達教育学部心理学科 教授・博士

いわはら あきひこ 岩原 昭彦 氏

(講師プロフィール) 2002年名古屋大学博士後期人間情報情報学研究科単位取得満期退学、博士(心理学/名古屋大学)。樟蔭東女子短期大学専任講師、助教授を経て、2009年に和歌山県立医科大学保健看護学部准教授。現在、京都女子大学発達教育学部心理学科教授、博士。

申込先 一般社団法人 プレイス ☎ 090-9866-0190 (午後1時～4時)
問い合わせ先 (業務受託業者) Mail: info@place-design.jp



みらい大学 ホームページ

結核健康相談を実施します (申込不要・無料)

9月24日から30日までは「結核予防週間」 区 保健課 ☎ 43-9022

「結核は過去の病気」と思っていないませんか? 今でも全国で一日に約30人の新しい患者が発生しており、令和3年には約1800人の方が命を落としている日本の重大な感染症です。新たに結核と診断された方のうち70歳以上の方が6割以上を占め、患者の高齢化が進んでいます。早期発見は本人の重症化を防ぐためだけでなく、大切な家族や職場などへの感染を防ぐためにも重要です。

また、感染症法では65歳以上の方は年に1回の胸部エックス線検査が定められています。丹後保健所では、次の日程で胸部エックス線検査などの「健康相談」を行いますので、ぜひご利用ください。

結核健康相談の詳細

日時 9月26日(火) 午後2時～4時

会場 京都府丹後保健所

対象 近年胸部エックス線検査を受けていない65歳以上の方、結核に対して不安をお持ちの方など

内容 胸部エックス線検査など

男山区と与謝区の備品が整備されました

宝くじ助成事業 区 企画財政課 ☎ 43-9015



ゆかたと帯 (男山区)



充電式チェーンソー (男山区)



新調した公民館のカーテン (与謝区)



複合機 (与謝区)

地域コミュニティ活動の発展を目的に、一般財団法人自治総合センターの自治宝くじ受託事業収入を財源とするコミュニティ助成金を受け、男山区と与謝区の備品が整備されました。

男山区では、盆踊りのゆかたや祭りの興着、草刈り機や充電式保温庫などを整備。与謝区ではパソコンや複合機などの事務用品と公民館のカーテンを新調

しました。これにより、地域コミュニティの活性化をより一層図っていきます。

宝くじ助成事業は、皆さんが購入された宝くじを財源として、コミュニティ活動に必要な備品や集会施設の整備、安全な地域づくりと共生のまちづくり、地域文化への支援や地域の国際化の推進と活力ある地域づくりを支援しています。

ハロウィンジャンボ5億円 (1等3億円・前後賞各1億円合わせて)

ハロウィンジャンボミニ5,000万円 (1等3千万円・前後賞各1千万円合わせて)

この宝くじの収益金は市町村の明るく住みよいまちづくりに使われます。

9月20日(水) 2種類同時発売!

●発売期間 9月20日(水)～10月20日(金)
●抽せん日 10月27日(金)

公益財団法人京都市町村振興協会 各1枚300円

SNSトラブルにあわないために

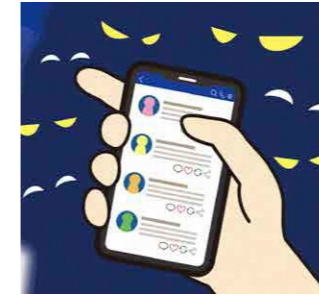
SNSは便利なコミュニケーションツールですが、思いがけないトラブルに巻き込まれることがあります。SNSでは話の合う「知り合い」でも、信頼できる相手かどうかはわかりません。お金を支払った途端に連絡が取れなくなることもあり、本当に信頼できる相手なのか慎重に判断しましょう。

例えば、大幅な値引きや低価格、商品の効果を過剰に掲載している広告、「簡単にもうかる」「会いたい」などの投稿やメッセージは、うのみにしないようにしましょう。また、運転免許証などの身分証明書の情報を相手に送ってしまうと取り戻すことは難しく、大

きなトラブルに発展する場合がありますので、サイトなどの信用性を十分に確認してから対応しましょう。

消費者トラブルは他人事ではありません。自分は大丈夫と思いつつ、不安に思ったときやトラブルにあった場合は、消費者センターにご相談ください。

- 消費生活センター
☎ 22・2127
- 消費者ホットライン
☎ 188



Information 知州 眞逆

功績・功労をたたえて

● 中小企業庁長官賞

協同組合加悦ショッピングセンター
代表理事 谷口忠弘さん



谷口忠弘さん（加悦）が、全国共同店舗連盟組織結成55周年 法人化40周年式典」において、中小企業庁長官賞を受賞されました。

谷口さんは、平成5年9月から15年2月まで協同組合加悦ショッピングセンターの代表理事として、また、退任

後は顧問および監事を歴任し、さらに、25年2月に再び代表理事に就任され、現在に至っております。

この間、過疎化・高齢化に直面している地域の産業振興および福祉の推進に尽力されたほか、近年、EC（電子商取引）市場が大きく伸長している中、店舗を集積し、その結果として外部に「まち」を形成するなど、コミュニティの形成にも貢献され、これらの功績が認められた。この度の受賞にたいして、長年のご尽力に対し、心より感謝申し上げます。

エントリー期限せまる！

海と森を駆け巡るロングライド

KYOTO TANTAN Long Ride

天橋立付近を発着点とし、丹後半島から日本海側の雄大な景観が広がる「海コース（95 km）」と、最大標高差約400mのアップダウンに富んだヒルクライム要素も含む「森コース（112 km）」の2コースを設定。豊かな自然を体感できるサイクリイベントです。

【開催日】
10 / 15 日
【エントリー期限】
9月17日（日）



大会ホームページ

お悔やみ
(敬称略)

町内に配布している
広報誌には掲載しています

町内に配布している
広報誌には掲載しています

おめでとうございます
（敬称略）



まちのうごき

令和5年7月末現在
人 □ 19,945人 (-21)
男 9,543人 (-10)
女 10,402人 (-11)
世帯数 8,912戸 (+1)
※()内は住民基本台帳に基づく前月比
※外国人を含む

※ この欄で紹介する出生とお悔やみは、7月16日から8月15日までの届け出分です。また、役場窓口で届け出の際に希望された方のみを掲載しています。

「協働のまちづくり指針(仮称)」の策定に向けた対話・意見交流会の開催

与謝野町では、地域(町民の方)と行政が力を合わせて課題解決や地域の魅力向上をめざす「協働のまちづくりの推進」に向けた対話を始めます。

●日程・内容

日時	会場	内容
9月21日(木) 午後7時～	中央公民館	指針策定に向けた対話・意見交流会①
10月6日(金) 午後7時～	加悦地域公民館	指針策定に向けた対話・意見交流会②
10月27日(金) 午後7時～	中央公民館	指針策定に向けた対話・意見交流会③
11月19日(日) 午後2時～	元気館	指針策定に向けた対話・意見交流会④

問・申 開催日の2日前までに、企画財政課(☎43-9015)へ。

～初心者講座～ きもの着付け教室の参加者募集

与謝野町では、和装をより身近に感じていただくことを目的に「きもの着付け教室」を開催します。

●日程・内容 ※ 毎回水曜日の全8回講座

前期講座	後期講座
10月11日・袋帯二重太鼓	11月8日・名古屋太鼓
10月18日・袋帯二重太鼓	11月15日・名古屋太鼓
10月25日・袋帯二重太鼓	11月22日・変わり結び
11月1日・袋帯二重太鼓	11月29日・変わり結び

- 時 間 午後8時～10時
- 会 場 野田川わーくぱる 文化教養室(2階)
- 持ち物 着物、袋帯、小物、お持ちの着付け道具 など
- 講 師 和装総合学院
- 受講料 【町内在住・在勤の方】1,000円 【町外在住の方】2,000円
- 問・申** 9月29日(金)までに、産業観光課(☎43-9012)へ。

自衛官等を募集します(一般曹候補生)

- 資 格 18歳以上33歳未満の方
- 受付期間 11月30日(木)まで
- 試験期日 (1次試験)12月9日(土)～14日(木)の間の1日
- 問** 京丹後地域事務所 ☎0772-64-2498

募 与謝野町指定ごみ袋 卸売・見積業者の募集

該当条件 次の項目に該当する事業者

- 与謝野町内に事務所または営業所を置く事業者
- 主に日用雑貨業を営み、毎年度の売上高(過去3ヵ年)が平均して1千万円以上ある事業者

提出書類

- 参加申請書 ● 誓約書
- 事業所等の登記簿謄本
- 営業経歴書
- 納税証明書(町税納税証明書、消費税および地方消費税納税証明書)
- 過去3ヵ年の決算書
- 取扱品目一覧表

入札予定時期 10月下旬

指定袋供給期間 令和6年4月1日から1年間(予定)

取扱見込数量

【可燃ごみ袋】大・小・レジ袋タイプ合わせて年間139万枚程度
【資源・不燃ごみ袋】大・小・レジ袋タイプ合わせて年間87万枚程度

問・申 9月29日(金)までに、提出書類を農林環境課(☎43-9023)へ。

催 与謝野町地域安全 パレードの開催

日時 10月15日(日)午後1時半～3時

式典会場 野田川グラウンド

(雨天時:野田川森林公園屋内交流広場)

経路 役場野田川庁舎～野田川グラウンド

内容 京都府警察の音楽隊とカラーガード隊を中心としたパレード演技・演奏、パトカーや白バイなどの展示 ※雨天時はパレードを中止します

問 総務課 ☎43-9010

i 祝日のごみ収集の お知らせ(9月)

【9月18日(祝)】

祝日ですが、ハッピーマンデーのため平常どおり収集を行います。

【9月23日(祝)】

祝日のため収集は行いません。お間違えのないようお願いします。

問 農林環境課 ☎43-9023

募 ヨガ体験講座の 受講生募集

日程 10月7日、14日、21日

※いずれも土曜日

時間

【リラックスコース】

午後1時半～2時半まで

【スッキリコース】

午後3時～4時

会場 加悦地域公民館

対象 18歳以上の与謝野町在住の方または在勤の方

講師 さかもとくみ氏

定員 各コース先着30人(3人以上で開催) ※受講無料

問・申 10月1日(日)までに、加悦地域公民館・中央公民館・知遊館にある申込書に必要事項を記入のうえ、加悦地域公民館(☎43-0335)へ。なお、申込書は町ホームページからダウンロードできます。

催 【与謝野町文化祭】 加悦俳句大会の開催

【事前投句】

締め切り 9月30日(土)

※当日消印有効

選者 宮野しゅん氏(山口県俳句作家協会理事)

【俳句大会】

日時 11月12日(日)午前10時～午後4時

会場 加悦地域公民館

内容 句会、表彰式、講演
問・申 自由な題材で詠んだ三句に1,000円を添えて、杉本美寿津(☎42-3742)へ。

催 知遊館ミュージック フェスタ2023の開催

日時 10月7日(土)

【開場】午後1時

【開演】午後1時半 ※入場無料

会場 生涯学習センター 知遊館

出演団体 知遊館コーラス、レディースエコー、丹後フルートアンサンブル、ライリッシュオカリナYY、生田流正派瑠邦会、琴修会京都真琴会、如月、ウィンドオーケストラ与謝

問 知遊館 ☎46-2451

i ふれあいバス のご案内

社会福祉協議会では、買い物の送迎支援事業を実施します。

日時 10月25日(水)午後1時半～3時半

行先 加悦谷ショッピングプラザ ウイル

対象者 次のいずれかに該当する交通手段を持たない与謝野町在住の方

- 高齢者世帯(世帯全員満70歳以上)
- ひとり暮らし高齢者(満70歳以上)
- 障害者手帳保持者
- 上記の付添者および介助者

定員 15人(申込先着順)

費用 無料(買い物費用や飲食費は実費)

問・申 9月27日(水)～10月11日(水)の間に、加悦支所(☎42-7553)、岩滝支所(☎46-5556)、野田川支所(☎43-0294)のいずれかへ。

相 インボイス説明会・ 登録要否相談会の開催

日時 9月27日(水)

① インボイス説明会…午後2時～3時

② 登録要否相談会…午後3時～4時

会場 宮津税務署

内容

- ① 消費税の仕組みの説明
 - ② 免税事業者の方へインボイス登録するか否かの相談会
- ※ 消費税の仕組みから説明を受けたい方は、①から受けられることをお勧めします。

定員 ①15人 ②3人程度

問・申 前日までに、宮津税務署(☎22-3275)へ。

相 無料相談の 開催

京都府司法書士会と京都府土地家屋調査士会では、無料の相談会を開催します。申込不要。

日時 9月30日(土)午後1時～4時

会場 生涯学習センター 知遊館

内容 土地の境界問題、相続や売買などの登記、成年後見など

問 土地家屋調査士 岩間

☎43-1088

【広告枠】

●正しい不動産の取引 ●宅地・建物・賃貸借問題など
ハトマークの京都宅建
不動産無料相談
北部不動産無料相談所
綾部市駅前通23(京都銀行様西となり)JR綾部駅前から徒歩2分
相談日:毎月第1・第3火曜日(祝祭日を除く)相談受付時間:午後1時～3時30分
☎0773-40-2535(予約制)

公債社団法人 京都府宅建物取引業協会 あってよかったです、京都宅建!
公債社団法人 全国宅建物取引業保証協会京都本部



WFD F2023世界U-24アルティメット選手権大会
ウィメン部門日本代表

大木 香穂 さん #57

体力と知力で 世界と戦う

こんなにもディスクが美しく空を舞うのか――。

大木さんとアルティメットとの出会いは、国際基督教大学に入学後、見学で訪問したフライングディスク部。美しく空を舞うディスクを追いかける姿が格好よく、心を奪われた。同部は、体育を専門と



● おおき かほ

平成12(2000)年生まれ、加悦出身。宮津高校(現宮津天橋高校宮津学舎)を卒業後、国際基督教大学に進学しアルティメットを始める。在学中は、東京都大学リーグ戦準優勝(2022年)に加え、2022 U-23アルティメット地区選抜対抗戦に関東選抜選手として出場し優勝。現在は、社会人チーム「東京マーベリックス」に所属し、チームの中心選手として活躍中。

する大学が多く集まる東京都大学リーグに所属。身体能力・体力で勝る相手に、チームメイトと「コール」と言われる合図を交わしフォーメーションを変えながら得点を重ねていく、そんな緻密な戦略を必要とする部分に魅力を感じた大木さん。現在は、民間

企業で働きながら社会人チーム「東京マーベリックス」に所属し、平日は仕事中心の生活を送りながらも体づくりを

欠かさず、週末はクラブチームで練習を積んでいる。

7月上旬、世界14カ各国が参加し、イギリスのノッティンガムで開催された「WFD F2023世界U-24アルティメット選手権大会」のウィメン部門に初の日本代表として出場。主に「ディープ」と呼ばれる得点に絡むポジションで躍動し、予選リーグを全勝で突破し決勝トーナメントへ。準々決勝のオーストラリア戦は、緊張から思わぬ苦戦を強いられるもチーム力で突破。優勝をめざし挑んだ決勝戦の相手は世界ランキング1位のアメリカ。試合時間100分間を戦い抜くも9対14で敗戦。「すごく悔しかったので、いつかリベンジしたい」と話し、来年の世界選手権大会の日本代表入りをめざ



フライングディスクを投げる大木さん

している。

日本ではまだまだマイナー競技のアルティメット。「東京などでは義務教育の一環で取り組んでいる学校があるため、知っている方が多い。子どもたちには、競技の選択肢の一つとして『こういうスポーツもあるんだ』と知ってもらえたらうれしい」と話す。競技を始めて5年。大木さんが身体能力の高い外国人選手を相手に、美しく舞うディスクをキャッチし、金メダルを手にする日が楽しみでならない。

● アルティメット

7人制のチームスポーツで、100m×37mのフィールドでフライングディスクを落とさずにパスをして運び、コート両端のエンドゾーン内でディスクをキャッチすれば得点となるスポーツ。世界大会では、15点先取の得点制で勝敗を決定。他の球技にはないディスクの飛行特性を操る技術や走力、持久力を必要とすることから「究極(Ultimate)」の名前が付けられた。

